

Detaljplan för

## Hällby-Ökna 3:2

Hällbybrunn  
Eskilstuna kommun

### Undersökning av betydande miljöpåverkan (BMP)

---

#### Planprocessen



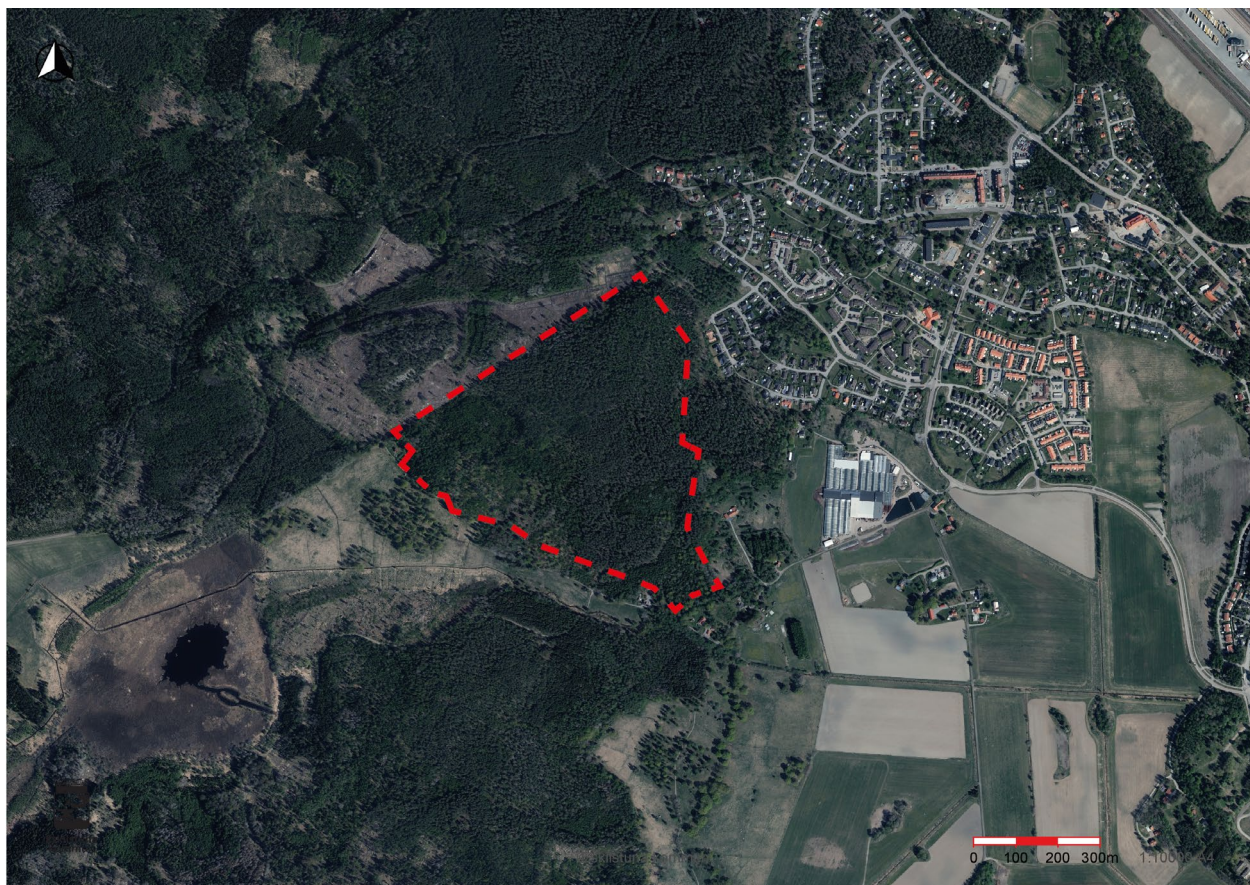
Enligt 6 kap 5 § Miljöbalken och lagen om strategiska miljöbedömningar av planer och program skall kommunen genomföra en miljöbedömning för alla detaljplaner som kan medföra en *betydande miljöpåverkan*.

Som stöd för kommunens ställningstagande görs en undersökning i ett tidigt skede av planarbetet. Om undersökningen visar på en betydande miljöpåverkan skall en miljöbedömning göras i form av en miljökonsekvensbeskrivning (MKB).

I undersökningen finns 3 alternativ:

- **Ja** indikerar att planförslaget kommer att leda till en betydande miljöpåverkan i enskild aspekt eller sammanvägt med andra aspekter.
- **Nej** indikerar att planförslaget inte kommer att leda till en betydande miljöpåverkan enskilt eller i en sammanvägd bedömning.
- **Osäker** indikerar att det finns en osäkerhet och att frågan kräver djupare analys för att ett ställningstagande ska kunna göras.

Bedömningarna är preliminära. Ny kunskap som tillförs under planarbetet kan innebära att bedömningarna måste omvärderas.



## Inledning

### Planens syfte

Syftet med detaljplanen är att möjliggöra bostäder i form av villor, radhus och flerbostadshus och samhällsservice i form av en förskola. Detaljplanen ska även möjliggöra ökad tillgänglighet till och bevara naturvärden.

### Översiktlig beskrivning av planområdet

Planområdet är ett skogsområde lokaliserat väster om Hällbybrunn. Skogsbruk har tidigare bedrivits på fastigheten. Fastigheten används idag för rekreation av boende i närheten. I öst angränsar området till bostadsbebyggelse och en handelsträdgård. I nord och väst angränsar området till produktionsskog och söder om området ligger betesmarker, åkermarker och mer skog. En naturvärdesinventering över planområdet genomfördes i april 2023. Inventeringsområdet utgörs av barr- och blandskog i olika åldrar, varav delar växer på gammal jordbruksmark. Skogarna är tydligt påverkade av skogsbruk och består främst av unga eller medelålders bestånd som generellt har låga naturvärden. Eftersom området utgör en del i ett större sammanhängande mosaikartat skogs- och jordbrukslandskap har det dock viss ekologisk betydelse som grön korridor för löv- och barrskogslevande arter.

Bostadsområdet och handelsträdgården bidrar till en viss trafik i närheten av området. Handelsträdgårdens verksamhet kan bedömas vara något störande med lastbilstransporter och en del buller. Den nuvarande miljöbelastningen anses inte vara så betydande ytterligare belastning ej kan accepteras.

Utförda utredningar:

- Naturvärdesinventering 2023-05-25
- Geoteknisk kartering 2023-05-26
- Dagvattenutredning steg 1 2023-06-20

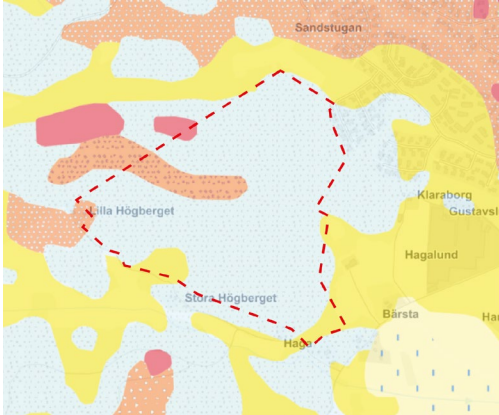
## Miljöbalken

	Ja	Nej	Osäker	Kommentar
Bestämmelser Är ett genomförande av planen förenligt med bestämmelserna om hushållning med mark och vatten i 3 och 4 kap miljöbalken?	Ja			Planförslaget bidrar till en utbyggnad av Hällbybrunn som är utpekad som strategisk punkt för utveckling i översiktsplanen. Fastigheten är idag jordbruksmark men inget aktivt jordbruk eller skogsbruk sker på platsen.
Iaktas gällande miljökvalitetsnormer enligt 5 kap miljöbalken?	Ja			
Kommer området att tas i anspråk för sådant ändamål som omfattas av bestämmelserna i PBL 4:34 om krav på MKB?		Nej		

## Gällande regleringar och skyddsvärden

	Ja	Nej	Osäker	Kommentar
<b>Förordnanden/skydd</b> Berör planen område med lagenligt skyddad natur enligt miljöbalken?		Nej		Söder om planområdet finns ett vattendrag med strandskydd, ingen bebyggelse placeras inom strandskyddet.
Berör planen kulturresevat, byggnadsminnen eller fornminnen?		Nej		Planen berör inte något kulturresevat, byggnadsminne eller fornminne.
<b>Riksintressen</b> Berör planen riksintresse för natur- eller kulturminnesvård, rörligt friluftsliv eller Natura 2000-område?		Nej		Planen berör inga riksintressen.
<b>Högt naturvärde</b> Berör planen område, som bedömts ha högt regionalt eller kommunalt naturvärde?		Nej		En naturvärdesinventering har genomförts och områden med naturvärdesklass 3 och 4 har identifierats. Stora delar av områdena med naturvärdesklass 4 bevaras och områden med naturvärdesklass 3 bevaras i sin helhet.
<b>Skyddsavstånd</b> Lokaliseras planerade verksamheter så att skyddsavstånd till befintlig bebyggelse inte uppfylls?		Nej		

## Effekter på miljön

	Ja	Nej	Osäker	Kommentar
<p><b>Mark</b> Kan ett genomförande av planen skada befintliga markförhållanden?</p>		Nej		<p>En geoteknisk undersökning har genomförts och området bedöms generellt ha goda geotekniska förutsättningar för exploatering. Stabiliteten bedöms uppfylla kraven för planläggning.</p>  <p>Största delen av planområdet är morän. Berg syns i rött, lerjordar i gult, klapperstensfältet i orange.</p>
<p>Ligger delar av planområdet inom riskområde för översvämning?</p>		Nej		<p>Enligt dagvattenutredningen finns ingen risk att planområdet översvämmas av vatten från stigande vattenytor i vattendrag eller ytvatten. Endast små högre liggande ytor avvattnas mot planområdet och inga vattendrag finns inom det. Högt grundvatten orsakar tidvis mindre ytvattensamlingar i västra delen vilket behöver tas hänsyn till vid höjdsättning av byggnader.</p>
<p>Kan miljö- och hälsofarliga ämnen finnas lagrade i marken?</p>			Osäker	<p>Planområdet ligger inom högrisk för markradon vilket behöver utredas inför projekteringsskedet.</p>

<p><b>Luft och klimat</b> Kan ett genomförande av planen medföra försämringar av luftkvaliteten eller förändringar av klimatet?</p>	Ja		<p>Det finns en risk att planen bidrar till ökad biltrafik och därigenom en försämrad luftkvalitet utifrån ett lokalt perspektiv. All exploatering på trädbevuxen skogsmark påverkar klimatet. När skogen skövlas minskar koldioxidinbindningen, vilket kan göra det svårt för kommunen att bli klimatpositiva till 2045. För att bli klimatneutral behövs det räknas ut exploateringsens koldioxidutsläpp och hur mycket ny snabbväxande skog som behöver planteras på mark som idag ej är skogsmark.</p>
<p><b>Vatten</b> Kan ett genomförande av planen medföra försämringar av vattnets kvalité eller orsaka förändrade flödesmönster?</p>		Nej	<p>En andra del av dagvattenutredningen kommer genomföras för att säkerställa att dagvattnet hanteras på ett sätt som inte skapar översvämning eller uttorkning. Ett genomförande av planen bedöms inte försämma vattnets kvalité.</p>
<p><b>Vegetation</b> Kan ett genomförande av planen påverka vegetationsförhållandena i området?</p>	Ja		<p>Vid ett genomförande av planen kommer en stor del av den skog som finns på platsen skövlas men ingen unik, sällsynt eller hotad växtart bedöms påverkas. Vid ett genomförande av planen kommer ett skötselprogram för naturområdet tas fram för att främja värdefulla växtarter.</p>
<p><b>Djurliv</b> Kan ett genomförande av planen påverka djurlivet i området?</p>		Nej	<p>Under naturvärdesinventeringen påträffades 5 arter som omfattas av artskydd. Den planerade utbyggnaden bedöms kunna ha viss lokal negativ påverkan för skogsfågelarterna entita och talltita (båda klassade NT), vilka troligen har revir inom området. Påverkan bedöms dock kunna mildras genom att barr- och blandskogsdungar lämnas och förbinds med omgivande skogsmark. Bevarandestatusen för de övriga skyddade arter som påträffats i området bedöms ej påverkas av planerad användning, varken på lokal, regional eller nationell nivå. Skogsbrynet i den södra delen av området kommer lämnas som natur då det skulle kunna utgöra livsmiljö för hasselnok och fladdermusarter.</p>

<b>Stads-/landskapsbild</b> Kan ett genomförande av planen påverka stads/landskapsbilden?		Nej		Ett genomförande av planen bedöms inte utgöra ett främmande inslag i landskapsbilden. Bebyggelsens sammansättning kommer likna den i befintliga Hällby. Då mycket skog kommer bevaras bedöms intrycket av området på håll bli minimalt.
<b>Miljöpåverkan från omgivningen</b> Kan befintlig miljöstörande verksamhet i omgivningen ha negativ inverkan på projektet?		Nej		Endast lastbilstransporter till och från närliggande handelsträdgård kan anses vara miljöstörande men inte i den omfattning att det har någon negativ inverkan på den föreslagna bebyggelsen.

## Effekter på hälsa och säkerhet

	Ja	Nej	Osäker	Kommentar
<b>Störningar</b> Kan ett genomförande av planen medföra störningar; t ex utsläpp, buller, vibrationer, ljus?		Nej		
<b>Säkerhet</b> Kan ett genomförande av planen ge effekter på hälsa och säkerhet?		Nej		
<b>Barn och ungdomar</b> Kommer planen att påverka barn och ungdomar negativt?		Nej		Vid ett genomförande av planen ska gång- och cykelvägar kopplas ihop med befintliga gång- och cykelvägar i Hällbybrunn för att skapa säkra vägar till skola.  Bostadsgårdarna ska vara väl tilltagna och bevara terräng och träd där barn och unga kan vara i naturen nära hemmet.

## Effekter på hushållning av mark, vatten och andra resurser

	Ja	Nej	Osäker	Kommentar
<b>Mark- och vattenanvändning</b> Kan ett genomförande av planen medföra avsevärd förändring av mark och vattenanvändning i området?	Ja			Området är idag oexploaterat, ett genomförande av planen medför därmed en avsevärd förändring.

<b>Naturresurser</b> Kan ett genomförande av planen medföra ett avsevärt uttömmande av någon ej förnyelsebar naturresurs?		Nej		
<b>Transporter/Kommunikation</b> Kan ett genomförande av planen ge upphov till betydande ökning av fordonstrafik?			Osäker	Ett genomförande av planen kommer bidra till ökad fordonstrafik av personbilar. Hållbara transporter ska gynnas genom att skapa gena gång- och cykelvägar och utreda möjligheten att dra in en busslinje till området.
<b>Rekreation, rörligt friluftsliv</b> Kan ett genomförande av planen försämra kvalitén eller kvantiteten på någon rekreativsmöjlighet?			Osäker	Området används idag som strövområde där många i närområdet tar promenader och rastar hunden. Gröna stråk ska bevaras för att detta fortsatt ska vara möjligt men det kommer inte att vara lika stora grönområden som idag.
<b>Kulturmiljövård</b> Kan ett genomförande av planen negativt påverka område med forn-lämning eller annan värdefull kultur-historisk miljö?		Nej		

## Övergripande miljömål och bärkraftsprinciper

	Ja	Nej	Osäker	Kommentar
<b>Långsiktliga miljömål</b> Finns det någon risk att ett genomförande av planen åstadkommer effekter som strider mot de fyra kretsloppsvillkoren eller andra långsiktiga miljömål?			Osäker	Eskilstuna har som mål att bli klimatpositiva till 2045 och minska sina koldioxidutsläpp med 80%. All ny exploatering bidrar mer eller mindre till koldioxidutsläpp. För att bli klimatneutral behövs det räknas ut exploateringen koldioxidutsläpp och hur mycket ny snabbväxande skog som behöver planteras på mark som idag ej är skogsmark.
Har ett genomförande av planen effekter som var för sig är begränsade men tillsammans kan vara betydande?		Nej		
Har ett genomförande av planen miljöeffekter som kan orsaka skada på människors hälsa, direkt eller indirekt?		Nej		

## Sammanfattning

<b>Positiva effekter av planens genomförande</b>	Ett genomförande av planen bidrar till att tillskapa fler bostäder i form av villor, radhus och parhus vilket är en politisk målsättning. Genom att möjliggöra för bostäder bidrar planförslaget till att uppnå översiktsplanens mål om 15 000 nya bostäder till år 2030. Förslaget är en utbyggnad av Hällbybrunn som pekats ut som strategisk punkt för utveckling i översiktsplanen. Hällbybrunn ligger relativt nära centrala Eskilstuna med möjligheter för ett hållbart resande med kollektivtrafik och cykelvägar in till centrala Eskilstuna. Ett ökat antal boende i Hällbybrunn skapar ett ökat underlag för att tillskapa service och ett lokalt centrum i Hällbybrunn. Förslaget skapar även en möjlighet att ta fram en skötselplan för naturområden för att förstärka naturvärdena.
<b>Negativa effekter av planens genomförande</b>	Stor del av den befintliga produktionsskogen kommer skövlas för att tillskapa bostäder med tillhörande infrastruktur. Trafikmängden kommer öka i området. Delar av området som idag används som strövområden kommer tas i anspråk.
<b>Nollalternativ</b>	Fastigheten bevaras som den är idag och fortsätter användas som strövområde.
<b>Sammanfattande kommentarer</b>	All ny exploatering leder till ökade koldioxidutsläpp vilket även skövling av skog gör, ett genomförande av planen kan göra det svårt för kommunen att uppnå sina klimatmål. Det finns höga naturvärden och rekreativvärden inom området. Bedömningen är att miljöpåverkan inte blir så betydande att en MKB behöver upprättas, frågor rörande påverkan på miljön kommer kunna hanteras inom planprocessen.

## Kommunens ställningstagande

Med utgångspunkt i ovanstående gör kommunen följande bedömning:	Markera med X
Ett genomförande av detaljplanen har inte någon påvisbar negativ effekt på miljön, hälsan eller hushållningen med mark, vatten och andra resurser. Planbeskrivning enligt PBL.	
Ett genomförande av detaljplanen kan få negativa effekter, men under förutsättning att förebyggande åtgärder vidtas så kan man undvika att dessa blir betydande. Konsekvenser och åtgärder redovisas i planbeskrivningen, enligt PBL.	X
Ett genomförande av detaljplanen kan få en betydande påverkan på miljön, hälsan eller hushållningen med mark, vatten eller andra resurser. En MKB enligt 4 kap. 34 § PBL erfordras.	
Miljöpåverkan är så betydande att andra lokaliseringalternativ bör utredas.	



## Arbetsgrupp

Arbetet med undersökningen har bedrivits i projektform. Medverkande tjänstemän har varit:

Jimmy Skord  
Nellie Cadeskog  
Inga Krekola

SBF /Utvecklingsenheten/Kommunekolog  
SBF /Planenheten/Planarkitekt  
SBF /Planenheten/Planarkitekt

Stadsbyggnadsförvaltningen  
Planenheten

Jacob Lithammer  
Planchef

Nellie Cadeskog  
Planarkitekt