



Naturvärdesinventering av fastigheterna Haken 1 och Hökaren 14 och Thuleparken, Eskilstuna kommun

Naturföretaget 2021



Inventering och rapport: Martin Berg

Foto: Martin Berg

Kvalitetsgranskning: Ulrika Westling

Datum rapport: 2021-11-05

Version: 1

Kontaktperson för denna rapport: Martin Berg, martin@naturforetaget.se, 072-2223143

Naturföretaget

Vaksalagatan 6

753 20 Uppsala

info@naturforetaget.se

Kartor publicerade med tillstånd av ESRI

Innehåll

Bakgrund.....	5
Metodik.....	5
Naturvärdesinventering.....	5
Bedömning av Natura 2000-naturtyp.....	6
Datainsamling.....	6
Rapportering av arter.....	6
Arter inom Artskyddsförordningen.....	6
Skyddsvärda träd.....	7
Förstudie.....	7
Osäkerhet i bedömningen.....	7
Övergripande beskrivning av området och dess naturvärden.....	7
Övergripande beskrivning.....	7
Områdets naturvärden.....	7
Fynd av naturvårdsarter.....	10
Tidigare fynd av naturvårdsarter.....	10
Naturvärdesbedömning.....	10
Källor.....	12
Litteratur.....	12
Databaser.....	12

Sammanfattning

Fastigheterna Haken 1 och Hökaren 14 utreds för eventuell exploatering. Naturföretaget har därför tillfrågats att utföra en naturvärdesinventering av det berörda området samt den intilliggande Thuleparken under oktober 2021. Inventeringen utfördes enligt svensk standard för Naturvärdesinventering avseende biologisk mångfald (NVI) (SS 199000:2014).

Vår bedömning är att en större del av inventeringsområdet har ett påtagligt biotopvärde och ett påtagligt artvärde. Huvuddelen av inventeringsområdet i Thuleparken faller därmed inom naturvärdesklass 2 (högt naturvärde) bortsett ifrån en mindre gräsyta på en höjd centralt i parken. Bedömningen bygger på att parken domineras av äldre tallar med ett stort antal skyddsvärda träd. Dessutom noterades flera naturvårdsarter, däribland ett stort antal talltickor (NT). Inventeringsområdet utgör även en viktig ekologisk spridningsväg.

Bakgrund

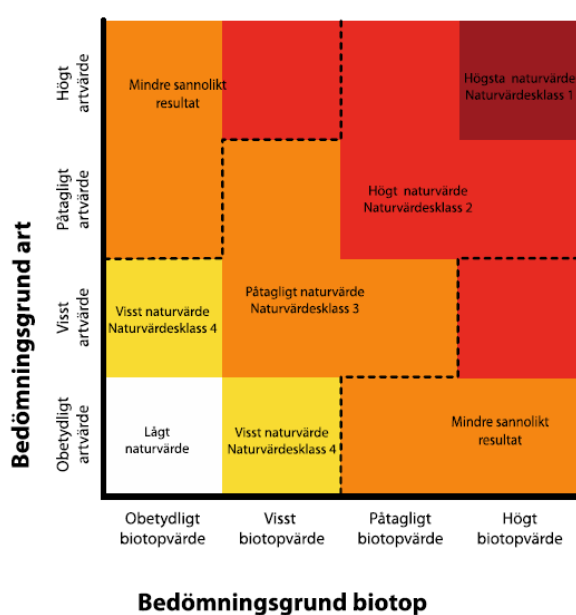
Fastigheterna Haken 1 och Høkaren 14, i direkt anslutning till Thuleparken i Eskilstuna, utreds för exploatering. Naturföretaget har på uppdrag av Eskilstuna kommun därför utfört en naturvärdesinventering av det berörda området under oktober 2021.

Metodik

Naturvärdesinventering

Området inventerades den 11 oktober 2021. Inventeringen utfördes enligt svensk standard för Naturvärdesinventering avseende biologisk mångfald (NVI) (SS 199000:2014). Inventeringen utfördes på fältnivå med detaljeringsgrad Medel, och med tilläggen Naturvärdesklass 4 och Detaljerad redovisning av artförekomst.

Syftet med naturvärdesinventering är att identifiera områden (naturvärdesobjekt) som är av positiv betydelse för biologisk mångfald. Naturvärdesobjekt som hittas inom inventeringsområdet avgränsas, beskrivs i text och deras naturvärdesklass bedöms. Naturvärdesklassen baseras på områdets biotopvärde och artvärde. Biotopvärdet bedöms utifrån områdets biotopkvaliteter och på biotopens sällsynthet eller hur hotad den är. Artvärdet bedöms utifrån förekomst av naturvärdsarter, rödlistade arter, hotade arter samt artrikedom.



Figur 1. Matris ur svensk standard för NVI, som visar hur utfallet för artvärde respektive biotopvärde leder till en viss naturvärdesklass.

Naturvärdesbedömningen resulterar i antingen lågt naturvärde (områden av ingen eller ringa betydelse för biologisk mångfald) eller någon av följande naturvärdesklasser:

Klass 1. Högsta naturvärde: Områden av särskild betydelse för att upprätthålla biologisk mångfald på nationell eller global nivå.

Klass 2. Högt naturvärde: Områden av särskild betydelse för att upprätthålla biologisk mångfald på regional eller nationell nivå. Motsvaras ungefär av t.ex. Skogsstyrelsens nyckelbiotoper, Våtmarksinventeringens klass 1 och 2 och skogsbrukets klass Urvatten.

Klass 3. Påtagligt naturvärde: Området behöver inte vara av särskild betydelse för att upprätthålla biologisk mångfald på regional, nationell eller global nivå, men det bedöms vara av särskild betydelse

att den totala arealen av dessa områden bibehålls eller blir större samt att deras ekologiska kvalitet upprätthålls eller förbättras. Motsvaras ungefär av Skogsstyrelsens objekt med naturvärde, Våtmarksinventeringens klass 3 och 4 och skogsbrukets klass Naturvatten.

Klass 4. Visst naturvärde: Området behöver inte vara av betydelse för att upprätthålla biologisk mångfald på regional, nationell eller global nivå, men det är av betydelse att den totala arealen av dessa områden bibehålls eller blir större samt att deras ekologiska kvalitet upprätthålls eller förbättras. Naturvärdesklass 4 är användbar för områden som tydligt påverkats av mänsklig aktivitet men där det trots allt finns biotopkvaliteter eller arter av viss positiv betydelse för biologisk mångfald, t.ex. äldre produktionsskog med flerskiktat trädbestånd men där andra värdestrukturer och värdeelement saknas.

Naturvårdsarter

är ett samlingsbegrepp för arter som är särskilt skyddsvärda eller indikerar områden med höga naturvärden. I begreppet ingår bl.a. rödlistade arter, signalarter, skyddade arter och typiska arter.

Rödlistade arter

Arter som bedöms löpa risk att försvinna ur landet.

Signalarter

Arter som med sin närvaro indikerar att ett område har höga naturvärden. Frekvens och kombination av signalarter kan dessutom förstärka eller ge ytterligare information om områdets naturvärdeskvalitet.

Skyddade arter

Fridlysta arter eller arter listade i EU:s art- och habitatdirektiv eller fågeldirektiv.

Typiska arter

Arter som indikerar bevarandestatus för olika N2000-naturtyper.

Figur 2. Definition av begreppet naturvårdsarter.

Bedömning av Natura 2000-naturtyp

I naturvärdesinventering enligt svensk standard ingår att bedöma om inventeringsobjekt innehåller biotoper av s.k. Natura 2000-naturtyp, utifrån naturlighetskriterier enligt Naturvårdsverkets vägledningar för respektive naturtyp. Förekomst av en naturtyp som är hotad (på nationell eller internationell nivå) innebär alltid att objektet i fråga har ett Högt naturvärde.

Datainsamling

Insamlade fältuppgifter registreras med hjälp av appen Fieldmaps for ArcGIS i surfplatta, med ortofoto som bakgrund. Polygoner, punkter och linjer ritas in i appen, och synkroniseras direkt in i ArcGIS. Registrerat data kan sedan tas ut från ArcGIS i olika format, t.ex. som shapefiler. Noggrannheten är ca 5-10 m. Det koordinatsystem som används är Sweref 99 TM.

Rapportering av arter

Alla naturvårdsintressanta arter rapporteras in till Artportalen. Rödlistade och skyddade arter rapporteras med en koordinat för varje förekomst, med undantag för om många förekomster av samma art finns inom samma naturvärdesobjekt. Övriga naturvårdsintressanta arter rapporteras normalt bara med en koordinat per naturvärdesobjekt som de förekommer i.

Arter inom Artskyddsförordningen

Arter som omfattas av juridiskt skydd enligt Artskyddsförordning (SFS 2007:845) tas upp under rubriken Skyddade och fridlysta arter. Där sammanfattas vilka skyddade arter som har påträffats i området, och vad fynden kan innebära vid en eventuell exploatering.

Skyddsvärda träd

Skyddsvärda träd och särskilt skyddsvärda träd inventerades i hela området. Med särskilt skyddsvärda träd avses (Naturvårdsverket, 2012):

Särskilt skyddsvärda träd

- a) jätteträd; träd grövre än 1 meter i diameter på det smalaste stället under brösthöjd.
- b) mycket gamla träd; Gran, tall, ek och bok äldre än 200 år. Övriga trädslag äldre än 140 år.
- c) grova hålträd; träd grövre än 40 cm i diameter i brösthöjd med utvecklad hållighet i huvudstam.

Dessutom inventerades skyddsvärda träd, vilket definierades som träd som inom en snar framtid kommer att uppnå kriteriet särskilt skyddsvärda träd.

Förstudie

Fynd av arter från området har inhämtats från ArtDatabanken. Uppgifter om naturvärden och områdesskydd har inhämtats från Skogsstyrelsens karttjänst Skogens pärlor och Naturvårdsverkets karttjänst Skyddad natur.

Osäkerhet i bedömningen

Inventeringen är en naturvärdesinventering med detaljeringsgrad medel, ingen artgrupp har inventerats detaljerat.

Övergripande beskrivning av området och dess naturvärden

Övergripande beskrivning

Området är ca 3,8 hektar och utgörs framförallt av äldre och medelålders tallskog (~70%) med inslag av yngre ekar (~15%), lönn (~5%) och björk(~10%). Undervegetationen består framförallt av örnbräken, vintergröna och husmossa. Lite kuriosa är även att en begränsad del av området har ett inslag av praktgulplister (*Lamiastrum galeobdolon subsp. argentatum*) som sannolikt spridit sig in i parken från en omgivande trädgård. I parken finns ett visst inslag av döda träd, både som torrakor och multnande lågor på marken. Parken utgörs framförallt av skog men centralt finns en höjd vars topp består av öppen gräs- och grusmark omgiven av bland annat nyponbuskar. Se figur 2-5 för bilder av området.

Områdets naturvärden

Områdets naturvärden utgörs främst av äldre tallskog med ett rikt inslag av tallticka.



Figur 2. Talldominerad skog med inslag av lönn och björk.



Figur 3. Ung till medelålders tallskog med inslag av yngre ekar och död ved.



Figur 4. Skyddsvärda tallar med talltickor.



Figur 5. Död tall.



Figur 6. Naturvärdesklass och översiktskarta som visar inventeringsområdets läge i omgivningen.

Fynd av naturvårdsarter

Under inventeringen hittades 4 naturvårdsarter (figur 6):

Tallticka (*Phellinus pini*) – Nära hotad

Tallticka är en parasitsvamp som enbart växer på gamla levande tallar. Tallticka är listad som nära hotad och signalerar skyddsvärda tallbestånd med höga naturvärden. Sådana miljöer utgör ofta habitat för många andra ovanliga och rödlistade arter. Värt att påpeka är att signalvärdet på vårdträd i parker och trädgårdar är lägre (Skyddsvärd skog, 2020).

Blåsippa (*Hepatica nobilis*) och **liljekonvalj** (*Convallaria majalis*) – Fridlyst

Blåsippa och liljekonvalj fanns utspridda i området. De tre påträffade kärlväxterna är vanliga i regionen, och en utredning av bevarandestatus skulle troligen visa att deras bevarandestatus inte riskerar att påverkas av en eventuell exploatering.

Ask (*Fraxinus excelsior*) – Starkt hotad

Ask är starkt hotad i Sverige på grund av den vindspridda askskottsjukan. Ett stort antal askskott finns inom inventeringsområdet men ingen äldre ask kunde återfinnas

Tidigare fynd av naturvårdsarter

Ett tidigare fynd av mindre mörghorre finns i Thuleparken från 21 juni 2016. Arten signalerar höga naturvärden.

Naturvärdesbedömning

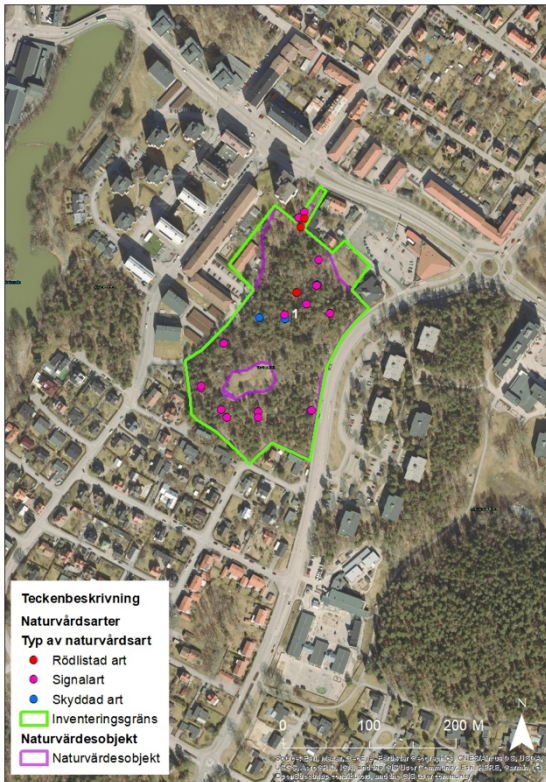
Naturvärdesklass 2. Bedömningen baseras på ett påtagligt artvärde och biotopvärde vilket enligt bedömningsmatrisen (figur 1) ger ett högt naturvärde (klass 2). Det påtagliga artvärdet är framförallt grundat på ett stort antal talltickor funna i området samt ett rikt inslag liljekonvalj och visst inslag av blåsippa och ask. Det påtagliga biotopsvärdet baseras framförallt på ett rikt inslag av äldre grova tallar med och ett rikt inslag av död ved.

Skyddsvärda träd

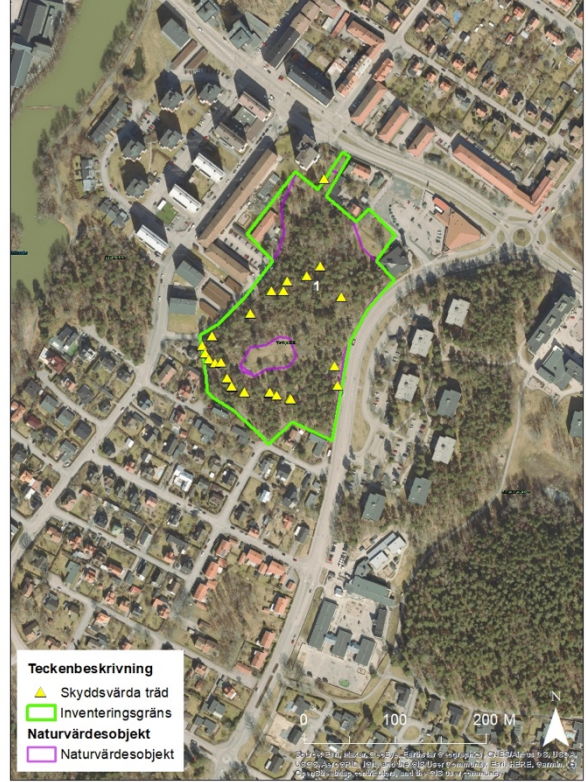
Inom området återfanns ett stort antal skyddsvärda träd, däremot återfanns inga ”särskilt skyddsvärda träd”. Samtliga skyddsvärda träd var levande eller döda tallar med en ålder på över 100 år, en stamtjocklek på minst 40 cm vid brösthöjd, någon typ av håligheter skapad av antingen brand, rötsvamp eller insektsangrepp och förekomst eller trolig förekomst av rödlistade arter, i detta fall tallticka. Se figur 8 för samtliga skyddsvärda träd.

Spridningskorridorer

Inventeringsområdet utgör en viktig ekologisk spridningskorridor för ett flertal arter. Bland annat är området en integrerad del av ett större barr- och blandskogsnätverk (Eskilstuna kommun, 2017).



Figur 7. Naturvårdsarter observerade inom inventeringsområdet.



Figur 8. Skyddsvärda träd noterade inom inventeringsområdet.

Källor

Litteratur

ArtDatabanken 2020. Rödlistade arter i Sverige 2020. ArtDatabanken, SLU, Uppsala.
Eskilstuna kommun 2017. Nätverksanalys av tätortsnära natur i Eskilstuna 2017
Hallingbäck, T. (red.) 2013. Naturvårdsarter. ArtDatabanken, SLU, Uppsala.
Naturvårdsverket 2012, Åtgärdsprogram för särskilt skyddsvärda träd, 2012.
SIS 2014. Naturvärdesinventering avseende biologisk mångfald (NVI) – Genomförande, naturvärdesbedömning och redovisning. Svensk standard SS 199000:2014.

Databaser

ArtDatabanken. www.artfakta.artdatabanken.se (2021-10-21)
Naturvårdsverket. Skyddad natur. <http://skyddadnatur.naturvardsverket.se/> (2021-10-22)
Skogsstyrelsen. Skogens Pärlor. <http://minasidor.skogsstyrelsen.se/skogensparlor/> (2021-10-22)