

Hovslagaren 2, Eskilstuna

Bilaga till Kulturmiljöanalys Haken 1 och Hökaren 14 2023-02-16 (granskningsversion)

HOVSLAGAREN 2, KULTURMILJÖANALYS

Beställare

Eskilstuna kommun

Konsult

WSP Samhällsbyggnad

WSP Sverige AB

121 88 Stockholm-Globen

Besök: Arenavägen 7

Tel: +46 10 722 50 00

Org nr: 556057-4880

www.wsp.com

Datum

Stockholm, 2023-02-16

Uppdragsnamn

Hovslagaren 2:1 Eskilstuna

Kulturmiljöanalys

Uppdragsnummer

10350324

Författare

Helena Wärnhjelm

Sakkunnig kulturvärden (KUL Nivå K)

helena.warnhjelm@wsp.com

Granskare

Emil Bergstén Lilja

Sakkunnig kulturvärden (KUL Nivå K)

emil.bergsten@wsp.com

INNEHÅLLSFÖRTECKNING

<i>Bakgrund</i>	4
<i>Historik</i>	6
<i>Kulturhistoriska värden</i>	8
<i>Känslighet och potential</i>	9
<i>Råd och rekommendationer</i>	10
<i>Källor</i>	12

Uppdragets bakgrund

Följande bilaga är en uppdatering av rapporten *Kulturmiljöanalys Haken 1 och Hökaren 14* som togs fram 2021-10-14. Uppdateringen har tagits fram då förutsättningarna för planarbetet har förändrats, i planområdet ingår nu även fastigheten Hovslagaren 2 som innefattar en Coop-butik. I utredningsområdet för denna rapport har även Haken 2 (St Andreas kyrka) medtagits för att ge en helhets bild av kulturmiljön. Denna bilaga innehåller miljöbeskrivning, historik och kulturhistorisk värdering samt känslighetsanalys och råd och riktlinjer för Hovslagaren 2 och Haken 2, i övrigt gäller all tidigare information som står i huvudrapporten.

Miljöbeskrivning

I utredningsområdet för denna rapport ligger fastigheterna Haken 2 med Sankt Andreas kyrka och fastigheten Hovslagaren 2 med före detta Konsum Triangeln samt parkeringsytor.

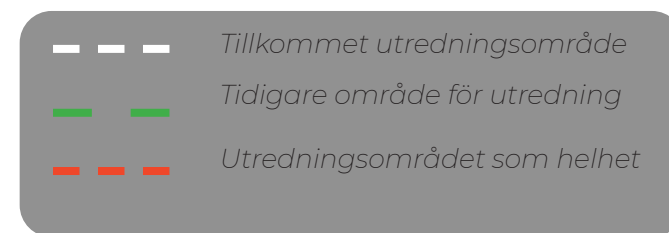
Sankt Andreas kyrka är ritad av arkitekten Lars Olof Torstensson och uppförd 1988. Kyrkobyggnaden har fasader av rött tegel med breda fogar och ett fristående torn som vetter mot Stenkvistavägen. De slutna tegelfasaderna lättas upp glaspartier samt att teglet murats i dekorativa mönster. Kyrkobyggnaden upptar större delen av fastigheten Haken2.

Konsum Triangeln är uppförd 1987 efter ritningar av Carl-Ove Altenburg vid FFNS arkitekter. Byggnadskroppen är formad som en triangel. Triangelformen återkommer också i fönstersättningen i byggnadens tre hörn. Fasaden består av betongelement med kvadrater av ströplade ytor som ramas in av slät betong



för att skapa ett geometriskt mönster. Den ströplade ytan är idag målad med brun kulör. Butiken är placerad så att den vänder sin rygg mot Stenkvistavägen och istället skapar en relation mot kyrkan och det torg som var tänkt att gestaltas mellan kyrkan och Konsumbutiken. En stor del av fastigheten består idag av parkeringsyta.

I anslutning till Haken 2 ligger en parkmiljö med en äldre ek och grunden av ett hus, troligtvis från 1800-talet. På platsen finns också flera äldre fruktträd. I anslutning till Hovslagaren 2 finns lågskallig träbe-



byggelse i form av gårdarna Skogaholm och Larslund från 1890-talet. Utredningsområdet angränsar till stor del av bostadsbebyggelse från 1950-1960-talen som präglas av en uppbruten struktur och grönska mellan byggnaderna.



Sankt Andreas kyrka med klockstapel.



Den äldre tomten bredvid kyrkan med äldre terrasseringar.



Frukträd på den gamla tomten bredvid kyrkan.



Sankt Andreas kyrka sedd från parkeringen.



Coop Konsum Triangeln sedd från Stenkvistavägen.



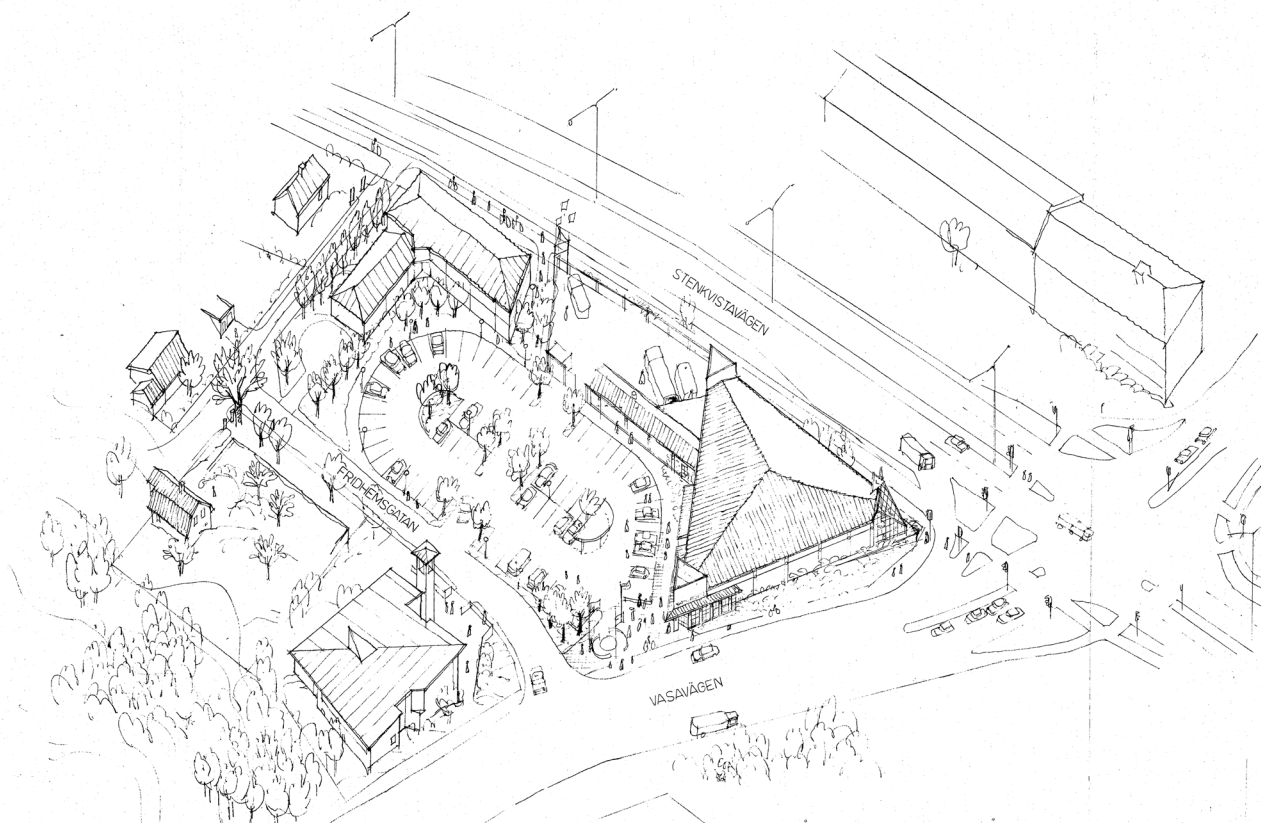
Historik

Utredningsområdet som helhet utgörs av bebyggelse från flera årtionden och århundraden. Det tillkomna utredningsområdet består dock enbart av bebyggelse från 1980-talet och utgör därmed exempel på mer sentida arkitektur.

Planområdet

Den befintliga detaljplanen från 1986 togs fram i syfte att skapa ett nytt stadsdelscentrum. Konsum Sörmland ville uppföra en ny butik som skulle ersätta tidigare Konsumbutiker. Samtidigt hade Svenska kyrkan önskemål om att uppföra en ny stadsdelskyrka. Konsum anlätte arkitektkontoret FFNS Strängnäs (nuvarande Sweco) för att utforma en ny butiksbyggnad. FFNS tog fram ett förslag där även kyrkan fick en placering inom området liksom ytterligare en centrumbyggnad som samlades kring ett gemensamt torg med parkering. Torget var tänkt att utformas med vegetation, sittplatser och skulle bli en samlingspunkt i området.

Utöver Konsumbutiken och kyrkan planerades det för ytterligare ett hus med centrumbebyggelse i nordvästra hörnet av kvarteret mot Stenkvistavägen och Fridhemsgatan. Vid planens antagande fanns inga konkreta planer för byggnaden. Önskemål fanns om kontor för kommunalnämnd, mindre butiker eller lokaler för kulturverksamhet. Viktigt var dock att ingen större kedja som kunde konkurrera ut den lokala handeln skulle etablera sig. Inget intresse fanns dock för etablering i området och platsen förblev obebyggd.



Stadsplaneillustration för Konsumbutiken och kyrkan tecknad av Carl-Ove Altenburg 1988, FFNS arkitekter6.

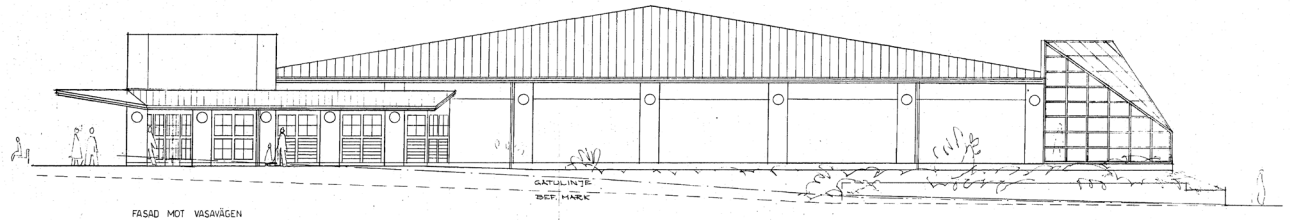
Detta ledde i sin tur att det inramade torg man planerat för aldrig färdigställdes och enbart en parkeringsyta anlades. En del planteringar och träd tillkom också, men dessa har senare tagits bort.

Konsum Triangeln

Konsumbutiken vid Stenkvistavägen ritades av arkitekt Carl-Ove Altenburg vid FFNS arkitektkontor 1986 på uppdrag av Konsum Sörmland. Tidigare hade alla Konsumbutiker ritats av KF:s eget arkitektkontor men efter ett antal omstruktureringar och neddragningar hade de inte längre monopol över utformandet av nya konsumbutiker. FFNS hade istället blivit det arkitektkontor med störst kapacitet att genomföra liknande uppdrag. Konsumbutiken på Stenkvistavägen är ett tydligt exempel på detta.

Carl-Ove Altenburg (1940-2022) var en av Sveriges postmodernistiska arkitekter. Han var en av de drivande arkitekterna bakom gestaltningen av den postmodernistiska stadsdelen Skarpnäck i Stockholm samt utbyggnaden av Kabi-Fermenta i Strängnäs. Den postmodernistiska utformningen är även tydlig i ritningarna för konsumbutiken vid Stenkvistavägen, med geometriska former som trianglar och kvadrater och glaspartier som svävar fritt på fasaden.

I planbeskrivningen framhålls också den genomtänkta gestaltningen för konsumbutiken. Stor vikt läggs vid att den karaktäristiska utformningen ska värnas och att byggnaden ska ha en utformning med tyngd och karaktär.



Fasad mot Vasavägen i nybyggnadsritningarna från 1986.



Fasad mot Stenkvistavägen, fotot taget 2009 innan byggnaden fick ny fasadfärg.

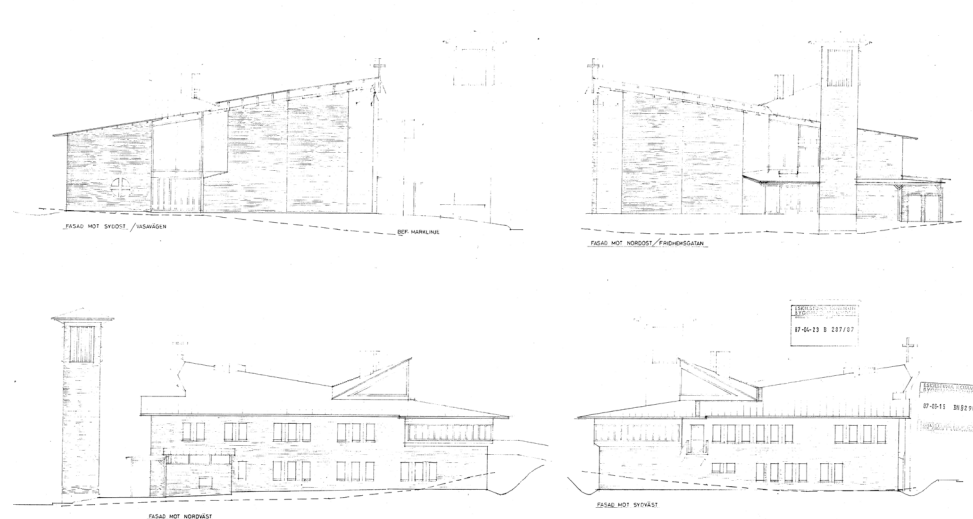
Sankt Andreas kyrka

Av 1907 års stadsplan framgår att en stor kyrka plane-
rades i området, öster om den plats där Sankt Andreas
kyrka idag ligger, men någon kyrka kom dock inte att
uppföras.

Församlingen arbetade under lång tid för att få en
kyrka till området. Ett förslag till placering var hörn-
tomten Stenkvistavägen - Vasavägen, men planer på
en bensinstation och senare Konsum Triangeln gjorde
i stället att kyrkan kom att förläggas till fastigheten
Haken 1 efter förslaget från FFNS:s arkitekter. Bygget
påbörjades 1987 och den 11 december 1988 invigdes
kyrkan av Biskopen i Strängnäs.

Arkitekt var Lars Olof Torstensson (1927-2019) som ri-
tat flera kyrkor under 1970-1980-talen. Av hans andra
verk märks Åkersberga kyrka (1971), Edsbergskyrkan,
Sollentuna (1972), Sankt Petri kyrka, Eskilstuna (1974),
Maria kyrka, Järfälla (1981), Missionskyrkan i Skara
och Famnen, Bromma (1984-86). Kyrkan kom att ritas
samtidigt som Konsum Triangeln och tanken var att
skapa en sammanhållen gestaltning kring en gemen-
sam torgyta med parkering.

Kyrkan fick en tydlig postmodernistisk utformning
med där kyrkans tegelvolym bildar olika geometriska
former och där en lekfullhet präglar tegelsättningen
liksom placeringen av fönster. Kyrkan har ett friståen-
de klocktorn som har placerats på ett sådant sätt att
det ska vara synligt från Stenkvistavägen.



Fasadritningar för Sankt Andreas kyrka från 1986.



Kulturhistoriska värden

Utredningsområdet är inte utpekade i kulturmiljöprogrammet eller i riksintresseförstudjupningen. Här finns dock höga kulturhistoriska värden som redovisats i huvudrapporten för kulturmiljöutredningen samt i denna kompletterande utredning.

Sankt Andreas kyrka och konsumbutiken Triangeln har ett kulturhistoriskt värde som helhetsmiljö och en årsring för det sena 1900-talets postmodernistiska arkitektur. Platsen berättar om 1980-talets ambitioner om att skapa ett stadsdelscentrum för området där kyrkan och konsumbutiken utgör pedagogiska exempel på arkitektur för sin tid. Under de senaste åren har en del av den sammantagna gestaltningen för området i form av grönska och lummighet liksom tidstypiska armaturer försvunnit. Det är dock mindre förändringar som går att återställa.

Sankt Andreas kyrka har utformats med beständiga material och stor detaljeringsgrad, den arkitektoniska utformningen håller en hög kvalitet. Byggnaden har därmed sådana kvaliteter som motsvarar PBL 8 kap 13 § för särskilt värdefull byggnad.

Triangeln har en i ögonfallande utformning som ska upplevas redan från Stenkvistavägen. Under de senaste tio åren har en del förändringar skett så som byte av fasadfärg och igensättning av fönster vilket har försvagat byggnadens värde. Byggnaden i sig kan inte anses motsvara kriterierna för särskilt värdefull bebyggelse, men har ett miljöskapande värde för platsen.

Den sammantagna bedömningen för bebyggelseområdet som helhet är dock att det motsvarar PBL:s bestämmelser för en särskilt värdefull bebyggelsemiljö då platsen gestaltats som en helhetsmiljö och att få motsvarigheter av postmodernistisk arkitektur och miljöer finns i Eskilstuna.



Bärande karaktärsdrag och uttryck i stadsrummet

- Kyrkobyggnadens utformning i geometriska former och klocktorn väl synligt från Stenkvistavägen.
- Konsumbutikens tidstypiska utformning med geometriska former och glasade fasadpartier.
- Kopplingen mellan kyrkan och konsumbutiken genom deras samtida gestaltning och deras placering med entréerna mot varandra samt ambitionen att skapa ett stadsdelscentrum med ett gemensamt torg.
- Parkmiljön intill kyrkan med en stor ek och grundmurar som härrör från en byggnad som tidigare legat på platsen.

Befintliga ställningstaganden

— Uttryck för riksintresset

— Kyrkligt kulturminne

WSP:s bedömning

— Kulturhistoriskt värdefull miljö med hänsyn till tillkommet utredningsområde

↔ Koppling mellan kyrkan och butiken

Koppling till riksintresset


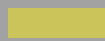



Den analys av utredningsområdets koppling till riksintresset som redovisas i huvudrapporten är fortfarande aktuell. Värt att notera är i och med det utvidgade utredningsområdet är att Stenkvistavägen, som från början varit en huvudinfart mot staden från söder, utgör uttryck för riksintresset. Den modernistiska bebyggelsestrukturen som bland annat återfinns på andra sidan Stenkvistavägen utgör också uttryck för riksintresset.

Känslighet och potential

- Konsum Triangeln och Sankt. Andreas kyrka utgör en tydlig årsring som visar på det sena 1980-talets bebyggelse. De utgör en tydligt planerad och sammanhållen miljö som är känslig för förändringar som innebär att delar av helheten försvinner.
- Kvarteret Hammaren består av lågskalgig bebyggelse från 1800-talets slut och är känslig för ny bebyggelse som i volym överskuggar 1800-talets bebyggelse.
- Tomten bredvid kyrkan är känslig då den bär på spår av tidigare äldre bebyggelse genom äldre terrasseringar och fruktträd. Möjlighet finns till mindre och varsam komplettering med hänsyn till kyrkan och dess utformning.
- Parkeringsytan har potential att ta emot ny lågskalgig bebyggelse som förhåller sig till omgivande bebyggelse vad gäller skala och siktlinjer.
- Nya volymer bör placeras på ett sådant sätt att siktlinjerna till kyrkan och klockstapeln kvarstår.
- Det finns potential att komplettera med ny bebyggelse på den gulmarkerade ytan för att skapa den centrumbildning som var tänkt från början på platsen.



Teckenförklaring

-  Känsligt område med hänsyn till kulturmiljön
-  Område med potential för ny lågskalgig bebyggelse
-  Viktiga siktlinjer
-  Större ek
-  Husgrund, trol. sent 1800-tal

Råd och rekommendationer

Den samlade postmodernistiska gestaltningen

- Sankt Andreas kyrka och Konsum Triangeln utgör en samlad gestaltad miljö som skulle skapa ett nytt stadsdelscentrum. Det gemensamma torget som skulle binda samman miljön med planteringar, armaturer m.m. har de senaste tio åren försvunnit. Det finns stor potential i att försöka återskapa en sammanhållen miljö igen.
- Konsum Triangeln är ett tydligt exempel på postmodernistisk arkitektur ritat av en av de ledande postmodernisterna i Sverige. Byggnadens triangulutformning som både återkommer i byggnadens volym och i fasadens glaspartier var tänkt att skapa en märkesbyggnad i området. De senaste tio åren har fasaden delvis målats om och ett par fönster satts igen. Genom att återställa fasaden kan byggnadens arkitektoniska utformning på ett bättre sätt komma till sin rätt.
- Sankt Andreas har likt Triangeln en postmodernistisk utformning. Vid eventuell komplettering av ny bebyggelse är det av stor vikt att volymerna inte överskuggar kyrkobyggnaden samt att klocktornet fortsatt är synligt från Stenkvistavägen. Att klocktornet var tänkt att vara synligt från Stenkvistavägen syns tydligt i den ursprungliga gestaltningen för platsen.

Ny bebyggelse vid kyrkan

- Det finns en möjlighet att komplettera med ny bebyggelse bredvid kyrkan. Stor hänsyn bör dock tas till den växtlighet som finns idag i form av en större ek och äldre fruktträd. Upplevelsen av park med grönska bör fortsatt vara tydlig.
- Med hänsyn till kyrkan och den omgivande 1800-talsbebyggelse bedöms en högre byggnad/högre byggnader inte vara lämpliga på platsen.
- Byggnadsytan bör inte bli mer omfattande än vad som föreskrivs i gällande detaljplan, med hänsyn till att värna kyrkans omgivande parkmiljö.
- Det finns vissa värden i de murar och husgrunder som finns kvar då dessa berättar om bebyggelse som tidigare legat på platsen. Dessa utgör enligt Raä:s kriterier övrig kulturhistorisk lämning och bör om möjligt visas hänsyn. Det är positivt om dessa liksom fruktträd kan bevaras. Dock bedöms det vara viktigast att en god gestaltning med hänsyn till kyrkan uppnås.
- Inför komplettering med bebyggelse bör en kontakt tas med länsstyrelsen, även om det anges att kyrkan inte är tillståndspliktig. Detta då det gäller ny bebyggelse på ett område som kan ses som kyrkotomt.

Ny bebyggelse inom Hovslagaren 2

- För att uppnå en gestaltad helhetsmiljö ses det som positivt om ny bebyggelse kan placeras på den befintliga parkeringen. Här finns en potential att skapa den mötesplats som var tänkt från början.
- Ny bebyggelse bör utformas med stor hänsyn vad gäller volymer för att inte påverka 1800-tals bebyggelsen negativt. Volymer större än två våningar är olämpligt närmast 1800-tals bebyggelsen.
- Ny bebyggelse bör förhålla sig till grundtanken om en sammanhållen gestaltning för platsen. Exempelvis bör den nya bebyggelsestrukturen ges en uppbruten struktur som möjliggör släpp och siktlinjer mot kyrkan. Kvartersbebyggelse är främmande på platsen. Detta är särskilt viktigt att beakta då den befintliga modernistiska bebyggelsestrukturen fram till 1900-talets mitt utgör ett uttryck för riksintresset.
- Den nya bebyggelsen bör inte ha fasad som möter hårdgjorda ytor. För att knyta an till den lummighet som har funnits på platsen bör grönytor eftersträvas genom mindre rabatter eller planteringar.
- Platsen har tidigare präglats av större lummighet med både träd, planteringar och buskar. Att återlyfta fram lummigheten i den nya gestaltningen vore positivt, speciellt längs Fridhemsgatan dragning vid kyrkan och i anslutning till 1800-talsbebyggelsen.

KÄLLOR

Brunnström, Lisa, Det svenska folkhemsbygget: om Kooperativa förbundets arkitektkontor, Arkitektur, Stockholm, 2004.

Planbeskrivning för Detaljplan 2-496, 1986, Eskilstuna kommun.

Eskilstuna kommun/Spacescape, Vertikal förtätning, Planeringsunderlag för höga hus del 1 av 2, 2019

Eskilstuna kommun/WSP, Riksintresseför djupning Eskilstuna [D5], 2020.

Eskilstuna kommun/WSP, Eskilstuna kulturmiljöprogram, del Staden och Torshälla (2017-2018).

Eskilstunakartans historiska kartlager samt Lantmäteriets historiska kartor.

Eskilstuna kommun, Översiktsplan Eskilstuna kommun 2030, Antagen av kommunfullmäktige 2013-08-29.

Eskilstuna museer, Bevarandeprogram för industrimiljöer i Eskilstuna, (1998).

Lantmäteriet historiska kartor, Lantmäteristyrelsens arkiv: Vilsta 1, Geometrisk avmätning 1710, Geometrisk avmätning 1749.

Snopptorp nr1, geometrisk avmätning 1646.

Länsstyrelsens fördjupade kunskapsunderlag för Riksintresset:

https://www.lansstyrelsen.se/download/18.2e0f9f621636c8440272e897/1528724432656/d05_eskilstuna_kunskapsunderlag.pdf

Länsstyrelsen Södermanland, Fördjupat kunskapsunderlag för Eskilstuna [D5] och Torshälla [D2]

Riksantikvarieämbetets Kulturmiljöregister Forsök

Sveriges Geologiska Undersökningar

Kontakt

*Charlotte Hedenström, bebyggelseantikvarie
charlotte.hedenstrom@wsp.com
T 010-722 87 13*

*Kulturmiljögruppen
WSP Sverige AB
Arenavägen 7
121 88 Stockholm-Globen
T 010-722 50 00*

WSP är ett av världens ledande analys- och teknikkonsultföretag. Kulturmiljökompetensen på WSP är bred, våra cirka 15 medarbetare finns över hela landet och har starka kompetenser som byggnadsantikvarier, arkitekturhistoriker, konstvetare, kulturgeografer, arkeologer och samhällsplanerare. Tillsammans ser vi till att WSP kan försörja myndigheter, allmänheten, företag, exploatörer och privatpersoner med tydliga underlag och utredningar, efter de senaste rönen inom kulturmiljöfältet.

www.wsp.com

wsp