



Nötknäpparen

Konsekvensbedömning

2019-10-18
Emil Bergstén Lilja

Eskilstuna, Slagthuset.



Slakthuset, okänt årtal. Eskilskällan

DATUM
2019-10-18

UPPDRAGSNUMMER
10273215

FÖRFATTARE
Emil Bergstén Lilja, bebyggelseantikvarie,
certifierad sakkunnig KUL nivå K

GRANSKARE
Cecilia Lindqvist, bebyggelseantikvarie,
certifierad sakkunnig KUL nivå K

Samman tagen bedömning

Samman taget bedöms planen innebära stor påverkan av det kulturhistoriskt värdefulla slakthusområdet i Eskilstuna med omgivande stadsrum och årsringar. Delar av det historiska slakthusområdet kommer att bevaras och skyddas. Planen innebär risk för förvanskning av uttryck för riksintresset Eskilstuna stad.

Det befintliga slakthusområdet

Detaljplanen omfattar skyddsbestämmelser och rivningsförbud vilka säkerställer att de kulturhistoriskt mycket värdefulla byggnaderna inom slakthusområdet. Dock är inte skyddsbestämmelserna fullt utvecklade och kan inte bedömas eller granskas i sin helhet.

Ny bebyggelse inom slakthusområdet

Detaljplanen medger nya byggnader inom slakthusområdet. Dessa har en skala som underordnar sig den ursprungliga bebyggelsen och dess utformning. Tilläggen innebär dock en viss fragmentering av helhetsmiljön då anläggningen är tillkommen i en specifik historisk kontext och epok med en specifik typ av användning. Det är viktigt att i fortsatt planprocess och vidare under bygglovsskedet säkerställa att utformning och gestaltning utförs på ett varsamt sätt och utan förvanskning av bebyggelsen.

Ny bebyggelse i anslutning till slakthusområdet

Detaljplanen medger flera nya större byggrätter. Byggrätterna i södra och östra delen av planområdet bedöms utföras i en skala som inte är anpassad till kulturmiljöns värden och innebär en betydande påverkan såväl på slakthusområdet som Munktellområdet. Volymerna utförs, bland annat som bostadsbebyggelse. Bostadsbebyggelsen tillkommer i en stadsdel som i historisk tid haft en kontinuerlig funktion som industriområde. Därmed bedöms läsbarheten av stadens årsringar och stadsplan påverkas.

Volymen i öster skymmer en av få kvarvarande siktlinjer där slakthusområdet kan upplevas som helhet. Vidare innebär byggrätten i östra delen av planområdets att det blir svårare att uppleva slakthusornets dominans och monumentslitet på grund av dess skala.

Påverkan på stadsbilden

De nya volymerna, kommer att vara synliga i vyer från årummet och stora delar av centrala Eskilstuna. Planen medger ett höghus med en höjd om ca 50 meter. Detta innebär att byggnaden blir synlig på stora avstånd inom riksintresset och centrala Eskilstuna.

Höghuset bedöms liksom den nya volymen i södra delen av planområdet påverka läsbarheten av stadens historiska stadsplan med särpräglade områden med olika funktioner. Påverkan bedöms som relativt stor då stadens historiskt sett låga siluett präglats av brandskyddsförordningar samt ideal som inneburit att endast industrirelaterade anläggningar samt bebyggelse med offentliga funktioner tillåtit höja sig i stadsbilden.

De nya volymerna innebär samman taget att skalan förskjuts och de stora industribyggnaderna i anslutning till planområdet kommer att uppfattas som underordnade.

För att undvika stora negativa konsekvenser på områdets kulturvärden bör:

- Höghuset i planområdets östra del placeras på ett sådant sätt att slakthuset fortsatt kan upplevas som en helhet. Byggnadens höjd bör ses över och justeras så att den inte dominerar i stadsbilden.
- Volymen i planområdets södra del justeras och ges en högsta höjd så att den ansluter till befintlig skala i Munktellområdet om ca 13 meter.

Kulturhistoriska värden - känslighet

- Från kulturmiljöutredningen 2018-10-31

Anläggningen visar särskilt väl en avgränsad tidskontext av det tidiga 1900-talets samhällsutveckling och behov av en organiserad hygienisk livsmedelshantering. Anläggningens exteriörer är i stort välbevarade och har en tydlig karaktär av det tidiga 1900-talets slakthus och har därmed en hög läsbarhet. Slakthusområdet har ett högt kulturhistoriskt värde och är sällsynt i sitt slag. Det bör betraktas som särskilt värdefull bebyggelse i plan- och bygglagen.

Eskilstuna stad utgör riksintresse för kulturmiljövärden. Som smides- manufaktur- och industristad speglar Eskilstuna många olika utvecklingssteg och de sociala förhållandena från medeltiden och 1600-talet fram till tiden efter 1950. Fysiska uttryck för detta är bland annat industrianläggningar och stadsplanemönster från 1800- och 1900-tal samt bostadsområden för arbetare och tjänstemän från 1900-talet.

Eskilstunas slakthus var det tredje offentliga slakthuset i Sverige. I en nationell kontext återfinns få exempel på slakthus från 1900-talets början. Det är ett tydligt uttryck för stadens expansion under 1900-talet.

Slakthusanläggningen är en unik och viktig industrianläggning från det tidiga 1900-talets industriexpansion. Anläggningen är därför ett tydligt uttryck för riksintresset Eskilstuna D5 och det enda uttrycket i sitt slag i Eskilstuna.

Slakthusområdet är en överlag välbevarad miljö. Eftersom den är uppförts under en avgränsad tidsperiod representerar de en tydlig tidskontext. Därmed är området som helhet känsligt för förändringar och tillägg som inte utförs med hänsyn till de ursprungliga kulturhistoriska strukturerna. Den föreslagna detaljplanen inbär såväl en visuell som funktionell påverkan.

- Byggnadsdelar och uttryck tillkomna innan och under 1930-talet är mycket känsliga för förändring och uttryck tillkomna efter 1930-talet är mer tåliga för förändring.
- Slakthusbebyggelsen är en miljö där byggnader och gårdsplan är beroende av varandra, vars värde till stor del består i att hela gruppen finns kvar. Anläggningen är därför mycket känslig för rivning av enskilda byggnader tillkomna innan andra världskriget.
- Anläggningens uttryck som helhet är känsligt för förändring, byggnadsvolymernas enhetliga skala innebär en känslighet för avvikande volymer inom anläggningen.
- Anläggningens industrikaraktär behöver bevaras. Enhetligheten i fasadmateriäl, formspråk, fönster- och dörrsättning och proportioner är också känsligt för förändring.
- Tornet har en medveten gestaltning som är avsedd att dominera i området och är väl synligt i flera siktlinjer. Dessa siktlinjer är mycket känsliga för förändring som innebär att tornet inte längre kan upplevas som landmärke.
- Grönstrukturen är känslig för förändring för att stadsrummets ursprungliga gröna planering ska kunna utläsas.
- Parkeringen söder om slakthusanläggningen är tålig för förändring och kan bebyggas med ny volym. Det finns en tålighet för större tillkommande volymer i omgivningen. Detta förutsätter att stor vikt läggs vid höjder, gestaltning och anläggningens synlighet i omgivningen. Munktelområdet består av relativt stora äldre byggnadsblock, så också den nya Stiga sports arena.
- Kvarteret Nätet var tidigare bebyggt med en mycket stor volym. Slakthusanläggningens värden har inte påverkats av detta varför det bedöms finnas en tålighet för sådana förändringar kring anläggningen.

Konsekvensbedömningar och riksintresset

- Bedöma påverkan, effekt och konsekvens i riksintresse

Riksintressen för kulturmiljövården är sammanhängande kulturmiljöer av stor betydelse ur ett nationellt perspektiv. Det är områden som pekats ut av Länsstyrelsen och Riksantikvarieämbetet gemensamt. För riksintresseområden för kulturmiljövården gäller att de ska skyddas mot åtgärder som kan innebära påtaglig skada på kulturmiljön. Till varje område (anspråk) som pekats ut som riksintresse för kulturmiljövård finns en riksintressebeskrivning, som redogör för anspråket. Det är den delen av anspråken som regleras enligt lag (Miljöbalken 3 kap 6 §). Ett riksintresse kan bara vägas mot andra riksintressen, inte mot intressen som kommunen bedömer som viktiga i allmänhet. Förbudet mot att vidta åtgärder som kan påtagligt skada riksintresset gäller oberoende av om den planerade åtgärden vidtas inom eller utanför det utpekade riksintresseområdet. Det är åtgärdens påverkan på områdets riksintressanta värden som ska bedömas och som avgör åtgärdens tillåtlighet. Länsstyrelsen kan upphäva en detaljplan som innebär påtaglig skada och ska senast vid granskningen lämna besked om invändningar som kan leda till ett ingripande.

Om länsstyrelsen bedömer att en åtgärd kan medföra påtaglig skada bör länsstyrelsen så tidigt som möjligt ange hur åtgärden riskerar att inte tillgodose riksintresset. Därigenom skapas förutsättningar för att åtgärden ska kunna justeras under planeringsprocessen och påtaglig skada undvikas.

Vid bedömningar av förändringar i riksintresse för kulturmiljövården är möjligheten att förstå och uppleva det riksintressanta kulturhistoriska sammanhang som ligger till grund för utpekandet centralt. Detta handlar om möjligheten att läsa och uppleva miljön.

Riksintressen består av objekt, karaktärsdrag, strukturer, funktioner och samband som gör berättelsen läsbar. Påverkas dessa påverkas möjligheten till läsbarhet och därigenom riksintresset. Vid bedömningar av konsekvenser är beskrivningar hur dessa olika uttryck påverkas och förändras som är centralt.

Metodiken för att bedöma påverkan, effekt och konsekvens för kulturmiljö finns tydligt beskriven i Riksantikvarieämbetets "Handbok för kulturmiljövårdens riksintresse".

	← Förändring →						
Områdets värden kommer att:	Förädlas	Förökas	Förstärkas	Förbli oförändrade	Försvagas	Förvanskas	försvinna
Innebörd	Förbättring			Ingen påverkan	Skada	Risk för påtaglig skada	
Förhållningssätt	Inspirera Berika			Hänsyn Bruka varsamt	Hindra - Lindra Minimera skadan	Ej tillåtet Undvika skadan	

Matrisen visar på effekternas innebörd samt förenlighet med lagskyddet. RAÄ

Riksintresset Eskilstuna

Eskilstuna ingår i ett riksintresse för kulturmiljövården (D 5). De värden som Länsstyrelsen pekar ut är uttryck för stadens långa historia från medeltid till industrisamhälle.

Historien kring manufaktur- och industriutvecklingen i olika delar av staden kopplad till rutnätsstrukturen är väsentlig för förståelsen av hur staden med sin tillverkningsindustri formats från 1600-talet till 1950-talet.

Det finns stora kunskapsvärden kring att stadsområdet över tid varit administrativt uppdelad i olika städer med egna namn och förvaltningar. Flera platser i staden kan berätta om såväl enskilda som komplexa, historiskt värdefulla byggnader och miljöer som speglar stadens utveckling. Däribland nämns Eskilstuna kommunala slakthusanläggning som en del av det tidiga 1900-talets industriplanläggning och kraftiga industriella expansion. Olika typer av bebyggelse med varierande funktioner kan upplevas i Eskilstuna.

Av länsstyrelsen uppsatta mål för att tillgodose riksintresset:

”De fysiska uttrycken för Eskilstunas utveckling från medeltida ort till manufaktur- och industriort tom 1950-talet ska bevaras och vara avläsbara fysiskt på orten. De tydliga strukturer i form av stadsplaner, bebyggelse och olika funktioner i staden som än idag är avläsbara från dess grundläggande under medeltid fram till och med 1950-talet ska vara avläsbara och gott förvaltade. Bibehållen funktion som bostads-, arbets-, tjänste-, handels-, rekreations- och pendlarort. Aktivt brukande av historisk bebyggelse och miljöer. Utökad inflyttning och turism till staden som drar nytta av de historiska miljöerna.”

Länsstyrelsen yttrande innebär bland annat att:

- Viktiga betydelsebärare vad gäller topografi, bebyggelse, stadsplan, kommunikationsstråk (långgator, gränder, kanal, hamnar), ska bevaras och underhållas.
- Grundläggande stadsplanestrukturer från 1600-, 1700- och 1800-talen ska bibehållas men kan kompletteras om kulturhistoriska värden beaktas.
- Kulturhistoriskt värdefulla samhällskomponenter tex utpekad bebyggelse, bör i det längsta bevaras och ges en användning.”
- Stadens horisontlinje bör behållas intakt och bör inte utsättas för konkurrens i form av högre byggnadsverk än vad som nu är dominerande.
- Befintlig, värdefull bebyggelse med koppling till järnvägens historiska betydelse bör bevaras.

Bestämmelser om riksintresse finns i miljöbalken, plan- och bygglagen samt hushållningsförordningen.

Definitioner och förhållningssätt finns i miljöbalken. Områden som är av riksintresse för kulturmiljövården regleras i 3 kap. 6 § miljöbalken (1988:803).



Det skrafferade området i centrala Eskilstuna visar på riksintressets utbredning.

Föreslagen åtgärd

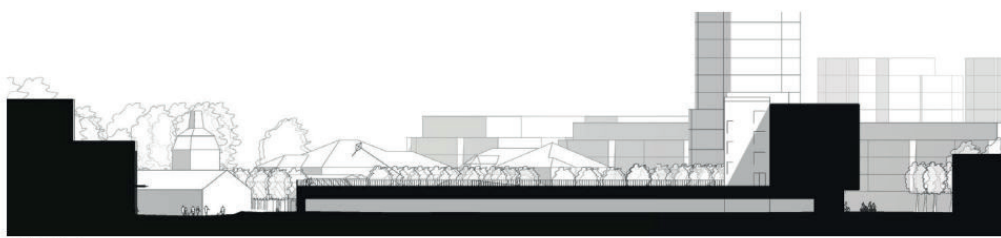
- Vad försvinner och vad tillkommer?

Föreslagen detaljplan möjliggör en utveckling av slakthusområdet och dess direkta stadsrum i Eskilstuna. Idag finns såväl båtservice som matproduktion och annan typ av mindre industri i området, genom föreslagen detaljplan ska användningen av marken ändras och istället ska området inhysa skola, centrum och bostäder. Som ett led i omvandlingen av munktellområdet och industriområdet i norr. Den föreslagna detaljplanen skyddar befintlig bebyggelse inom slakthusområdet från tiden innan 1940-talet vilka har pekats ut som värdebärande för det kulturhistoriska värdet och uttryck för riksintresset Eskilstuna. Detaljplanen medger även rivning av flera senare tillkomna byggnader på området som inte har bedömts varit värdebärande.

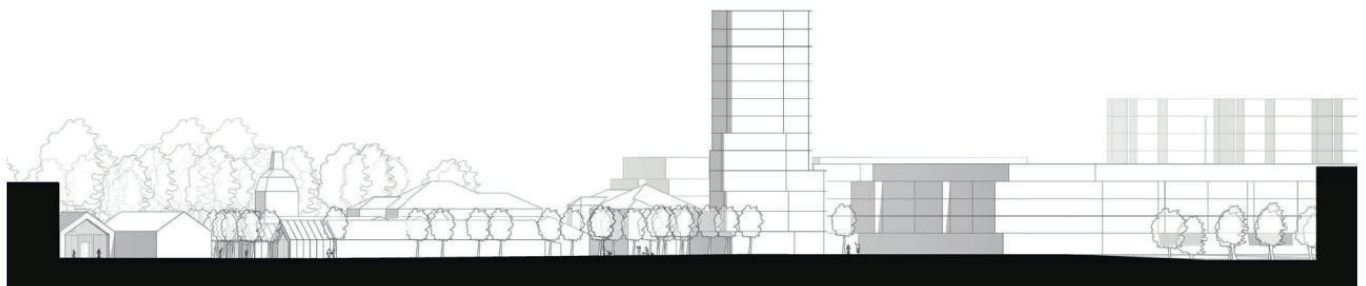
Den föreslagna detaljplanen medger nya byggrätter, bland annat, omfattande tillbyggnader av befintliga volymer, med ungefärligt samma höjd som befintliga volymer. Detaljplanen ger även byggrätt för tre större nya volymer, dels ny volym om 12 meter i fastighetens nordvästra del (A), dels ett höghus med en höjd om ca 50 meter i fastighetens östra del (B) samt en ny större volym på befintligt parkeringsdäck i fastighetens södra del med en högst höjd om ca 20 meter (C). Denna volym utgörs av en lågdel om ca 5 meters höjd samt en högdel om ca 18 meters höjd.



Illustration av platser för de tre större tillkommande volymerna



sektion A-A



sektion B-B



sektion C-C

Sektioner med föreslagen bebyggelse, från Tyréns förstudie

Påverkansbeskrivning

Är påverkan funktionell eller visuell?

Den föreslagna detaljplanen innebär såväl en visuell som funktionell påverkan.

Nyare volymer avrivs och äldre volymer kompletteras med tillbyggnader och nybyggnad. De volymer som rivs bedöms inte utgöra värdebärande bebyggelse. Den tillkommande bebyggelsen följer delvis befintlig kvartersform och bygger vidare på den kvarters och gatustruktur som präglar Munktellområdet men avviker i skala. Slakthusområdet har av kulturhistoriska orsaker har präglats av en mer luftig stadsstruktur omgiven av grönska.

Den visuella påverkan kan delas in i två olika skolor, dels den lokala platsavgränsade påverkan och den mer övergripande påverkan på Eskilstunas stadsbild. I det lokala stadsrummet innebär tillkommande bebyggelse mycket stor påverkan genom att flertalet siktlinjer från söder bryts av tillkommande volym i planområdets södra del (C). Denna bebyggelse har en skild volymverkan från övrig bebyggelse i Munktellområdet och kring slakthusområdet genom att den är uppförd i låg- och högdal. Högdalen har en höjd som överskrider kringliggande bebyggelse och kan därmed få en dominerande ställning i området där kringliggande äldre storskaliga industribyggnader snarare uppfattas som småskaliga och underordnade den nya tillkommande volymen. Genom sin höjd och volymverkan avviker och bryter den tillkommande volymen (C) den homogena karaktären hos övrig bebyggelse i närområdet.

Även den höga byggnaden i planområdets östra del (B) har en avvikande volymverkan. Det högre huset har dock ett mindre markavtryck varvid den från gatuplan inte skymmer i samma omfattning som volym (C), däremot blockerar det högre huset de visuella kopplingarna mellan park och grönstruktur vid gränsgatan, där det näst intill blir omöjligt att se slakthusområdet. De båda tillkommande volymerna i södra och östra delen av planområdet, (B) och (C), innebär att det i vyer och siktlinjer från söder och centrala Eskilstuna inte går att se eller uppleva slakthusområdet. Den tillkommande volymen i nordvästra delen bedöms inte medföra någon visuell negativ påverkan på kulturmiljön eftersom denna inte blockerar eller påtagligt förändrar siktlinjer. Dock innebär den ökade volymverkan av de tre tillkommande nya stora volymerna en betydande risk för att visuellt dominera bebyggelsemiljön och bidrar till skalförskjutning, där slakthusbebyggelsen ter sig småskalig och tornet förlorar sin monumentala ställning i miljön.

Ur stadslandskapsperspektiv kommer den tilltänkta detaljplanen att innebära en visuell påverkan på Eskilstunas stadssiluett och även påverka stadens stadsbild. Det högre huset (B) kommer tydligt att framträda i samtliga av de undersökta siktlinjerna. Byggnaden är nästan lika hög som kyrkan och blir ett betydande nytt blickfång i stadssiluetten. Även den större tillkommande volymen i södra delen av planområdet (C) kommer framträda i flertalet av siktlinjerna. Särskilt känsligt för påverkan är siktlinjer där Munktells äldre industri och verkstadsbebyggelse utgör blickfång och motiv. Den större volymen (C) kommer sticka upp över befintlig siluett av äldre industri och helt förändra fondmotivet.

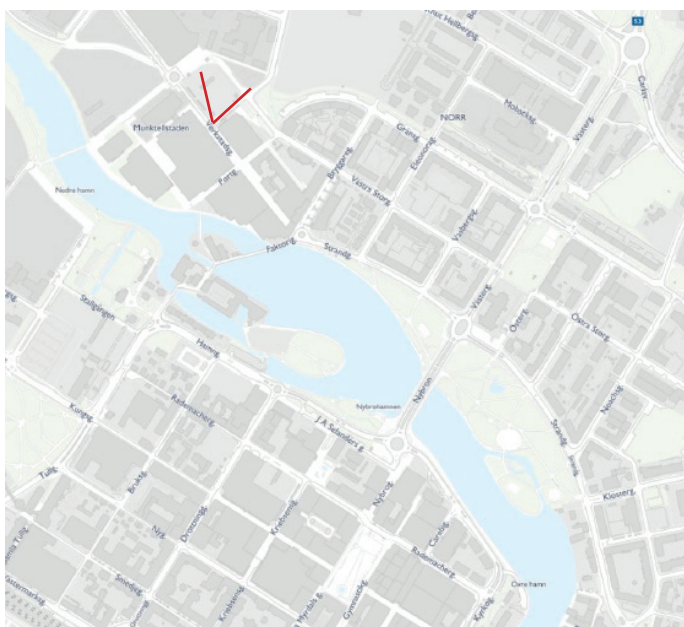
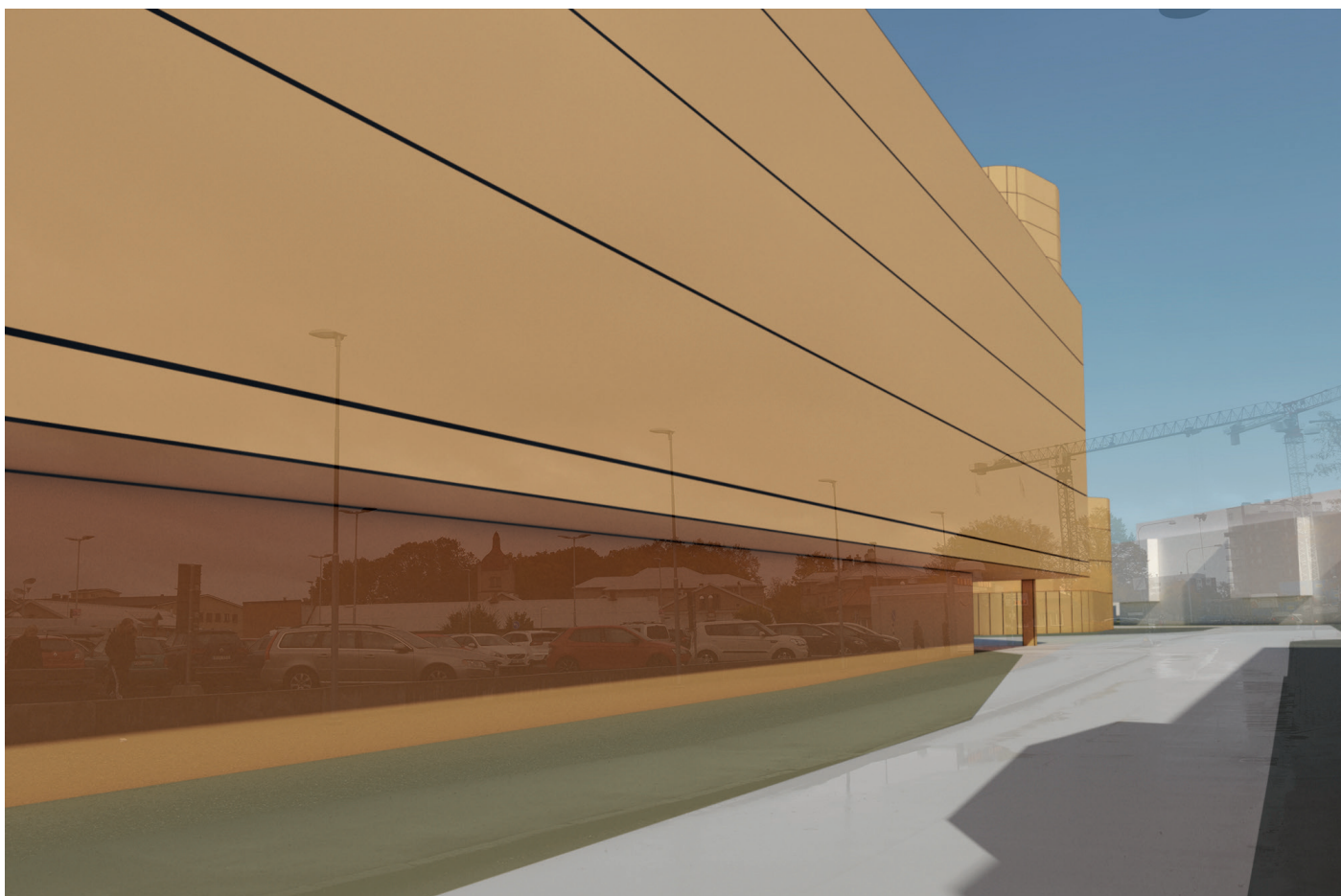


Vy från kyrkogatans slut

Vyn är viktig eftersom den tydligt illustrerar Eskilstunas stadsbild mot norr sett från de centrala delarna. Årmmet är även en betydande karaktärsdrag för stadens sammantagna kulturmiljö och möjligheten att utläsa och förstå den riksintressanta historien.

Grad av känslighet: Mycket känslig

Grad av påverkan: Stor

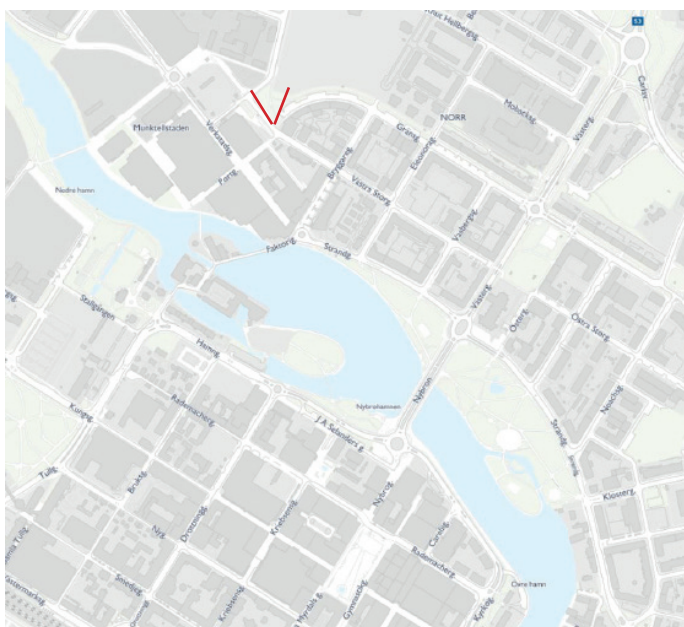
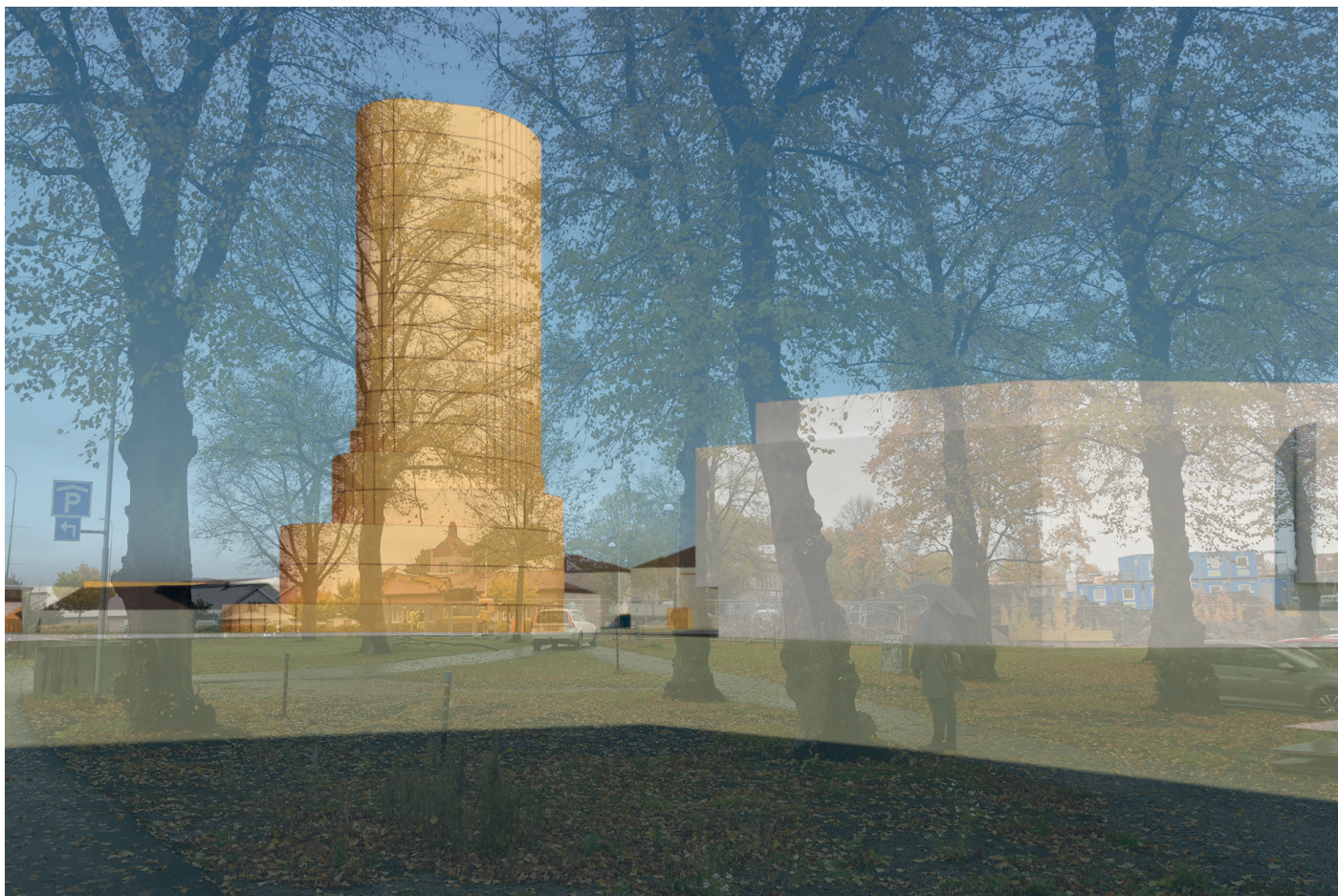


Vy längs Munktelsgatan

Vyn är viktig eftersom den idag ger goda möjligheter till att förstå och uppleva slakthusområdets ursprungliga omfattning.

Grad av känslighet: Känslig

Påverkan: Mycket stor

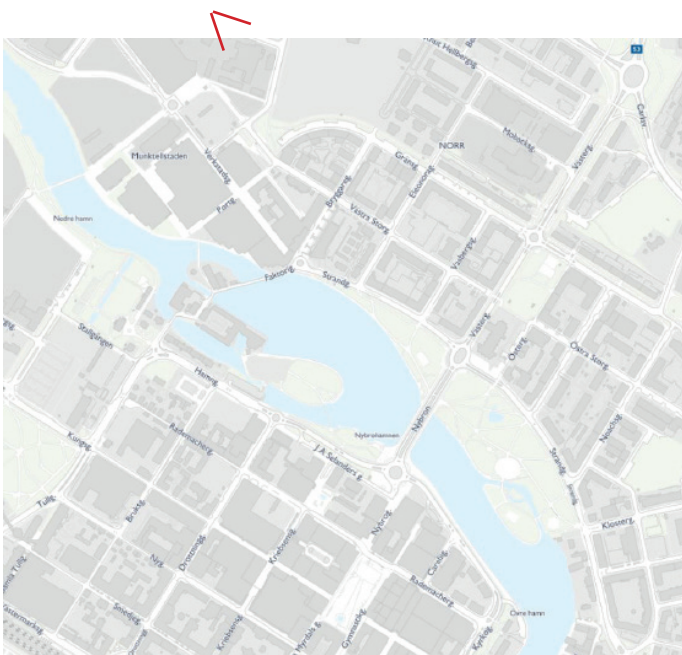
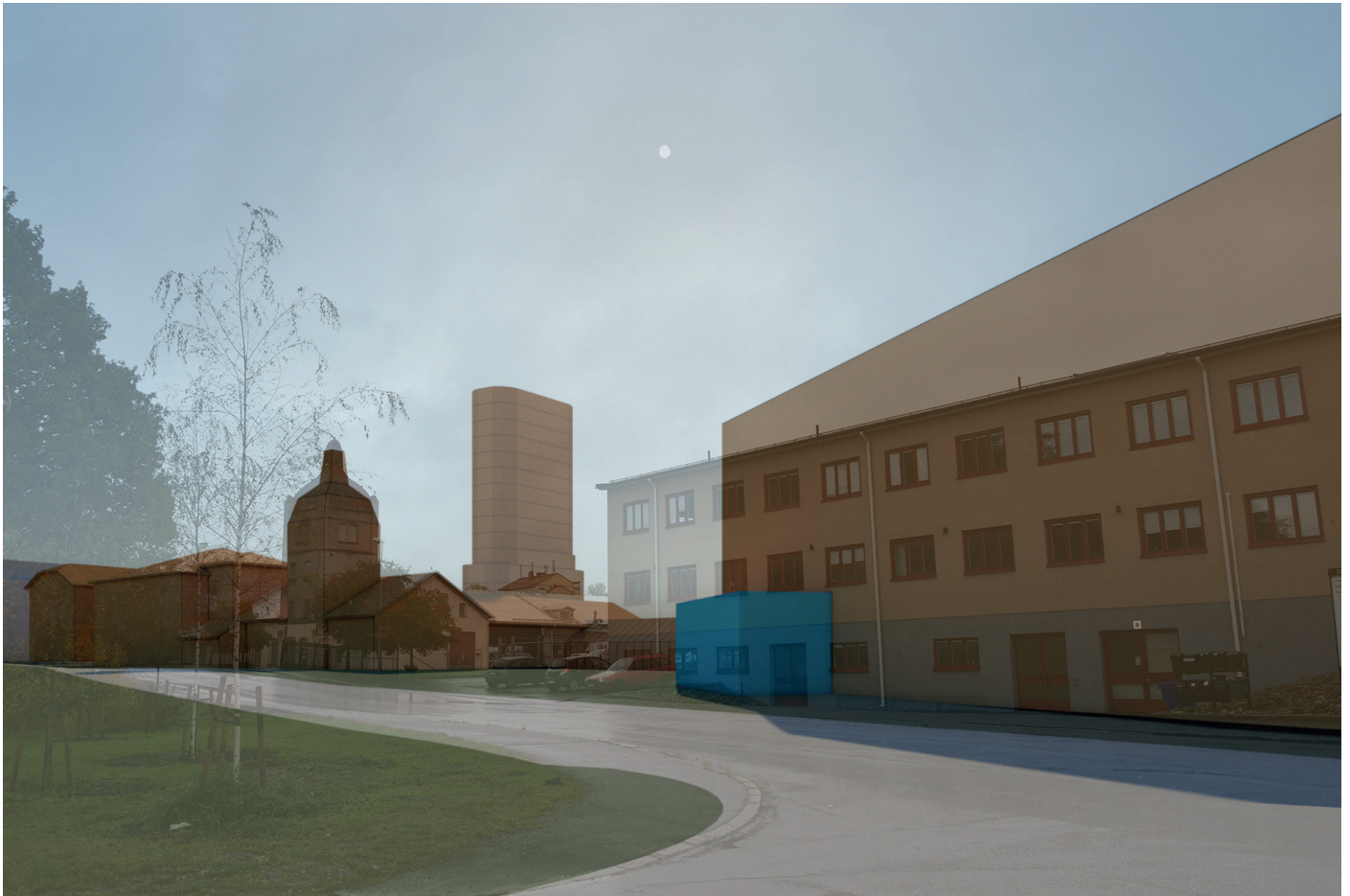


Vy från parken vid gränsgatan

Vyn är viktig eftersom den idag ger goda möjligheter till att förstå och uppleva slakthusområdets ursprungliga omfattning. Vyn utgör en av få vyer från söder där slakthusornets dominans särskilt framträder. Vyn påvisa även kopplingar mot innerstaden och kulturhistoriskt viktig grönstruktur.

Grad av känslighet: Mycket känslig

Grad av påverkan: Mycket stor

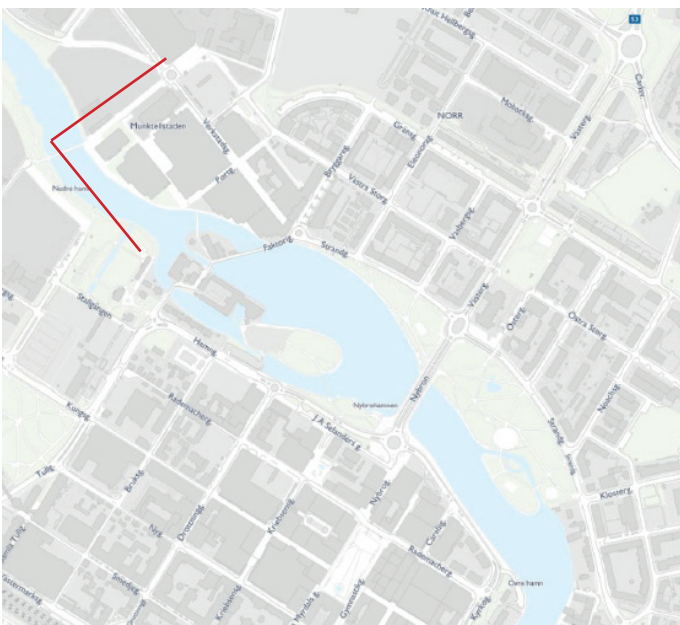


Vy längs Gustafsvägen

Gustafsvägen är en av huvudangöringsgatorna till slakthusområdet och ger en god vy över slakthusområdets torn.

Grad av känslighet: Känslig

Grad av påverkan: Måttlig

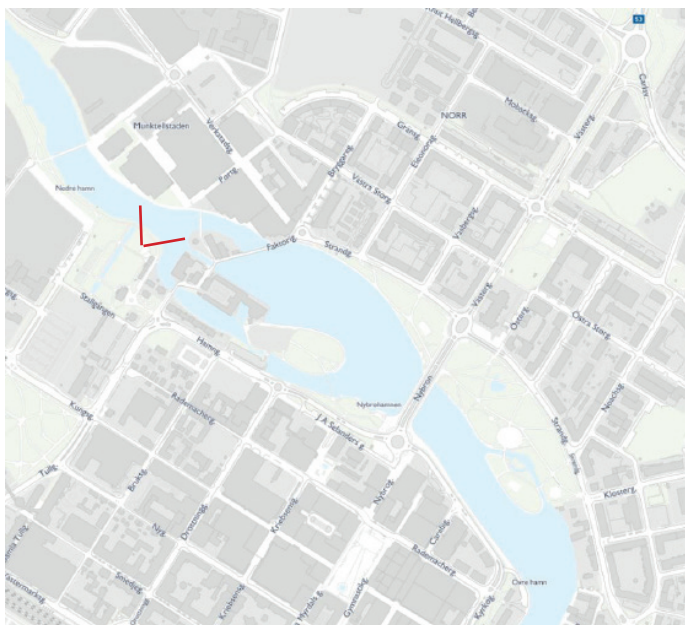


Vy från bron, Ståhlbergsvägen

Från bron ges en god vy över Eskilstunas årum väster om innerstaden. Bebyggelsefronten mot ån är relativt varierad.

Grad av känslighet: Tålig

Grad av påverkan: Måttlig



Vy från Rothoffsparken

Parken har i sig höga kulturhistoriska värden som stadens äldsta anlaggda park. Vyerna från parken ger god överblick över Munktelområdets äldre industribebyggelse.

Grad av känslighet: Känslig

Grad av påverkan: Mycket stor

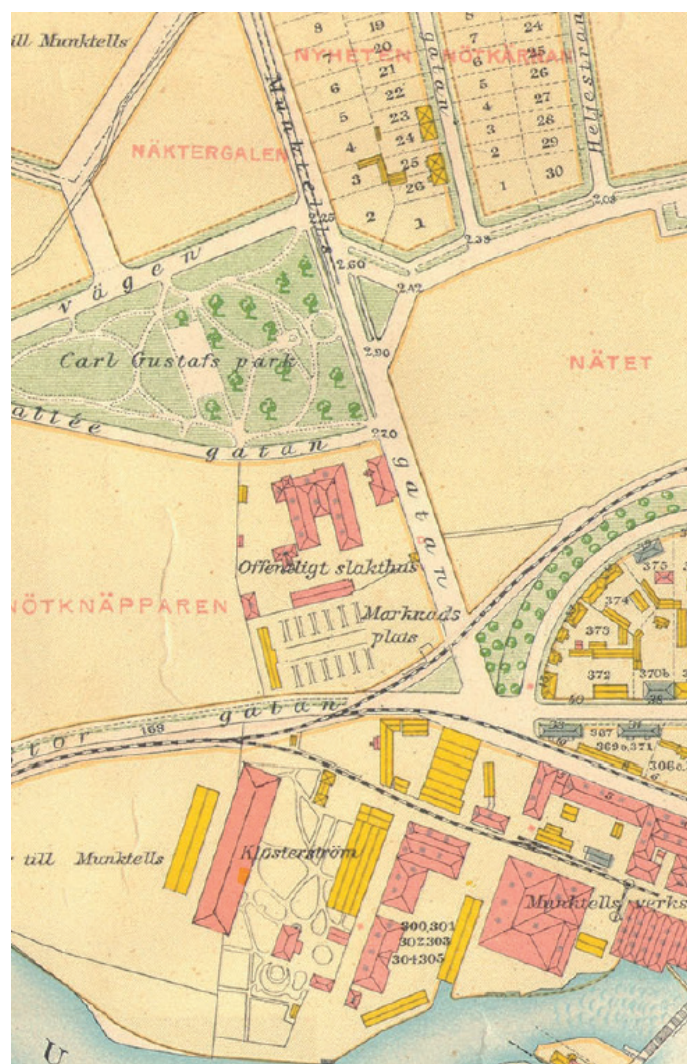
Är påverkan direkt eller indirekt?

Den tidigare beskrivna påverkan är direkt och påverkar de kulturhistoriska värdena omedelbart efter byggskedet. Den indirekta påverkan av följd effekter kan utgöras av prejudikat för hur riksintresset Eskilstunas värden ska tas tillvara. Att uppföra ett högre hus inom riksintresset kan bli prejudicerande för andra projekt inom riksintresset. Eskilstuna saknar en sammanhållen strategi för hur och vart högre hus kan uppföras med hänsyn till riksintresset vilket innebär betydande risk för kumulativa effekter där var och ett av de enskilda högre husens påverkan bedöms var för sig, de kumulativa effekterna kan i sådan fall bli betydande för riksintressets värden, till sådan mån att den riksintressanta berättelsen inte längre går att läsa eller uppleva.

Till indirekt påverkan kan även påverkan från den ändrade användningen räknas. Dagens småindustri och verksamhetsbetonade användning kommer genom planförslaget att flyttas och bebyggelsen kommer att fyllas med andra användningar som i princip helt saknar koppling till den befintliga verksamheten. Denna företeelse och utveckling är gällande för hela Munktellområdet och är ett uttalat stadsutvecklingsmål. En följd effekt av att fylla befintliga industrilokaler med annan verksamhet kan vara att berättelsen trots ett bevarade av byggnaderna kan bli svårare att utläsa då byggnaderna fylls med annan verksamhet.

Är påverkan tillfällig eller bestående?

Nya byggrätter i detaljplan bör betraktas som att marken tas i anspråk och tillkommande bebyggelse kommer utföras så som detaljplanen medger. Detta innebär att när en ny byggrätt medges kommer marken att bebyggas och detta bör betraktas som oåterkalleligt. Påverkan som uppstår av föreslagen detaljplan bör därmed betraktas som permanent. Denna konsekvensbeskrivning har inte tagit hänsyn till den tillfälliga påverkan som kan ske under byggskedet. För att garantera att kulturvärden inte skadas under byggskedet bör frågan behandlas noggrant vid eventuellt tekniskt samråd och genom särskilda punkter i kontrollplan.



Karta 1907. Eskilställa



Konsekvensbedömning

Vilka egenskaper påverkas?

Den föreslagna detaljplanen medför betydande påverkan på flera av riksintressets Eskilstunas uttryck. Slakthusområdet har en sådan bärande roll i den fysiska miljö som kan påvisa den riksintressanta berättelsen att det utgör ett uttryck för riksintresset. Genom påverkan från föreslagen detaljplan kommer möjligheterna till att läsa och förstå slakthusets förhållande till stadskärnan och dess dignitet som Sveriges tredje först uppförda slakthus att påtagligt minska. Detaljplanen kan även innebära positiva effekter genom att planen förtydliga slakthusbebyggelsens värden, och skyddar de enskilda byggnaderna genom skyddsbestämmelser och rivningsskydd. Detta stärker skyddet och garanterar att delar av riksintressets värden omhändertas i bygglovsskedet.

Även Munktellområdet utgör uttryck för riksintresset. Bebyggelsen i Munktell kommer att underordnas den nya betydligt högre volymen. Vilket i det direkta närområdet kommer innebära en betydande förändring av områdets karaktär.

Även hela stadslandskapet i Eskilstuna påverkas där den sammanhållna skala i stadens siluett, där endast industrin och de offentliga byggnaderna är högre. Att hålla stadens siluett intakt har pekats ut av länsstyrelsen som ett mål för att tillgodose riksintresset. Stadens siluett kan betraktas som en egenskap som stödjer och förstärker läsbarheten och upplevelsen av riksintresset. De tillkommande volymerna framträder tydligt i alla de vypunkter som identifierats som särskilt viktiga för att uppleva den sammanhållna stadsmiljön. Den sammanhållna industrin i Munktellområdet kommer påverkas genom den höga bebyggelsen och det blir därmed svårare att uppleva den homogena miljön.

Hur påverkas miljöns värde?

Om den tilltänkta detaljplanen antas med föreslagna byggrätter finns en betydande risk för minskad läsbarhet av delar av den historia som ligger till grund för utpekandet. Åtgärderna innebär risk för att miljön kring slakthusområdet och delvis Munktellområdet förvanskas, genom att miljön inte längre kan upplevas och utläsas i samma mån som i dagsläget. Att de nya volymerna tar plats i stadsbilden på ett betydande sätt innebär att en struktur som är betydande för möjligheten att uppleva och läsa historien skadas.



Kontakt

Emil Bergstén Lilja
emil.bergsten@wsp.com
T 010-722 87 13

Kulturmiljögruppen
WSP Sverige AB
Arenavägen 7
121 88 Stockholm-Globen
T 010-722 50 00

WSP är ett av världens ledande analys- och teknikkonsultföretag. Kulturmiljökompetensen på WSP är bred, våra medarbetare finns över hela landet och har starka kompetenser som byggnadsantikvarier, arkitekturhistoriker, konstvetare, kulturgeografer, arkeologer och samhällsplanerare. Tillsammans ser vi till att WSP kan försörja myndigheter, allmänheten, företag, exploatörer och privatpersoner med tydliga underlag och utredningar, efter de senaste rönen inom kulturmiljöfältet.

www.wsp.com

