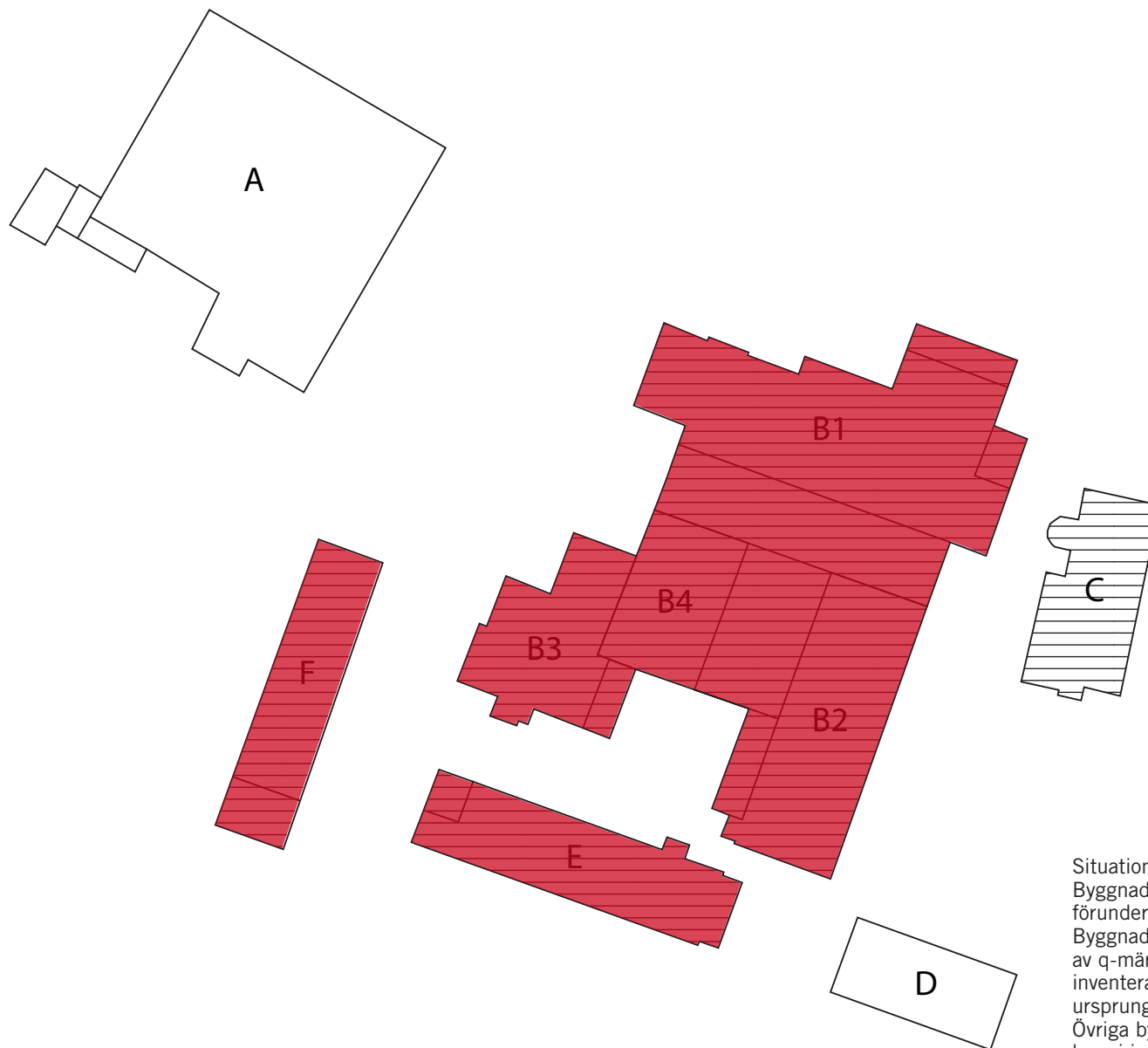


KV. NÖTKNÄPPAREN 26

Kv. Nötknäpparen 26
Eskilstuna, Södermanland
2015-09-08, rev. 2015-10-20



ANTIKVARISK FÖRUNDESRÖKNING, KV. NÖTKNÄPPAREN 26, 2015-09-08, REV. 2015-10-20

**Beställare**

Kommunfastighet, Eskilstuna

Antikvarie

Beata Nordenmark
AIX Arkitekter AB
Hudiksvallsgatan 8
113 30 Stockholm
Tel. 08-690 29 00

Benämning

Antikvarisk förundersökning för
kv Nötknäpparen 26

Kommun

Eskilstuna kommun

Fastighet

Nötknäpparen 26

Adress

Munktellsgratan 1-Gustafs-
vägen, Eskilstuna

Er referens

Patrik Ahlbin

Datum

20150908, rev. 20151020

Situationsplan med de olika byggnadernas beteckningar. Byggnader som markeras i rött har omfattats av denna förundersökning.

Byggnader som markeras med skraffering omfattas av q-märkning i detaljplan. Även Hus C har därför inventerats då det är en viktig komponent i den ursprungliga helhetsmiljön.

Övriga byggnader, hus A och D, beskrivs i rapporten men har ej inventerats.

INNEHÅLLSFÖRTECKNING

1. Inledning.....	1
2. Sammanvägd bedömning.....	3
3. Bevarandeskydd	5
3.1. Riksintresse för kulturmiljövården (MB)	5
3.2. Plan- och bygglagen (PBL)	5
4. Kulturhistorisk värdering	7
4.1. Dokumentvärden	7
4.2. Upplevelsevärden	7
4.3. Motiv till värdering	8
Bilaga 1. Historik för berörda delar.....	9
1. Områdets framväxt	9
2. Slakthus i Sverige	10
3. Eskilstuna slakthus	11
4. Ombyggnadskronologi i korthet	15
5. Arkitekt Emil Befwe	18
Bilaga 2. Nulägesbeskrivning.....	19
1. Övergripande karaktär	19
2. Hus B1	20
3. Hus B2	28
4. Hus B3	32
5. Hus B4	36
6. Hus C	40
7. Hus E	44
8. Hus F	48
Bilaga 3. Källor	53



Slakthusanläggningen från nordväst.

INLEDNING

På uppdrag av Kommunfastighet, Eskilstuna, har AIX Arkitekter AB gjort en antikvarisk förundersökning för Kv Nötknäpparen 26 i Eskilstuna. På fastigheten finns flera byggnader som tillsammans utgör den före detta slakthusanläggningen i Eskilstuna.

Den här förundersökningen berör enbart de byggnader som q-märkts i detaljplanen dat. 20131003.

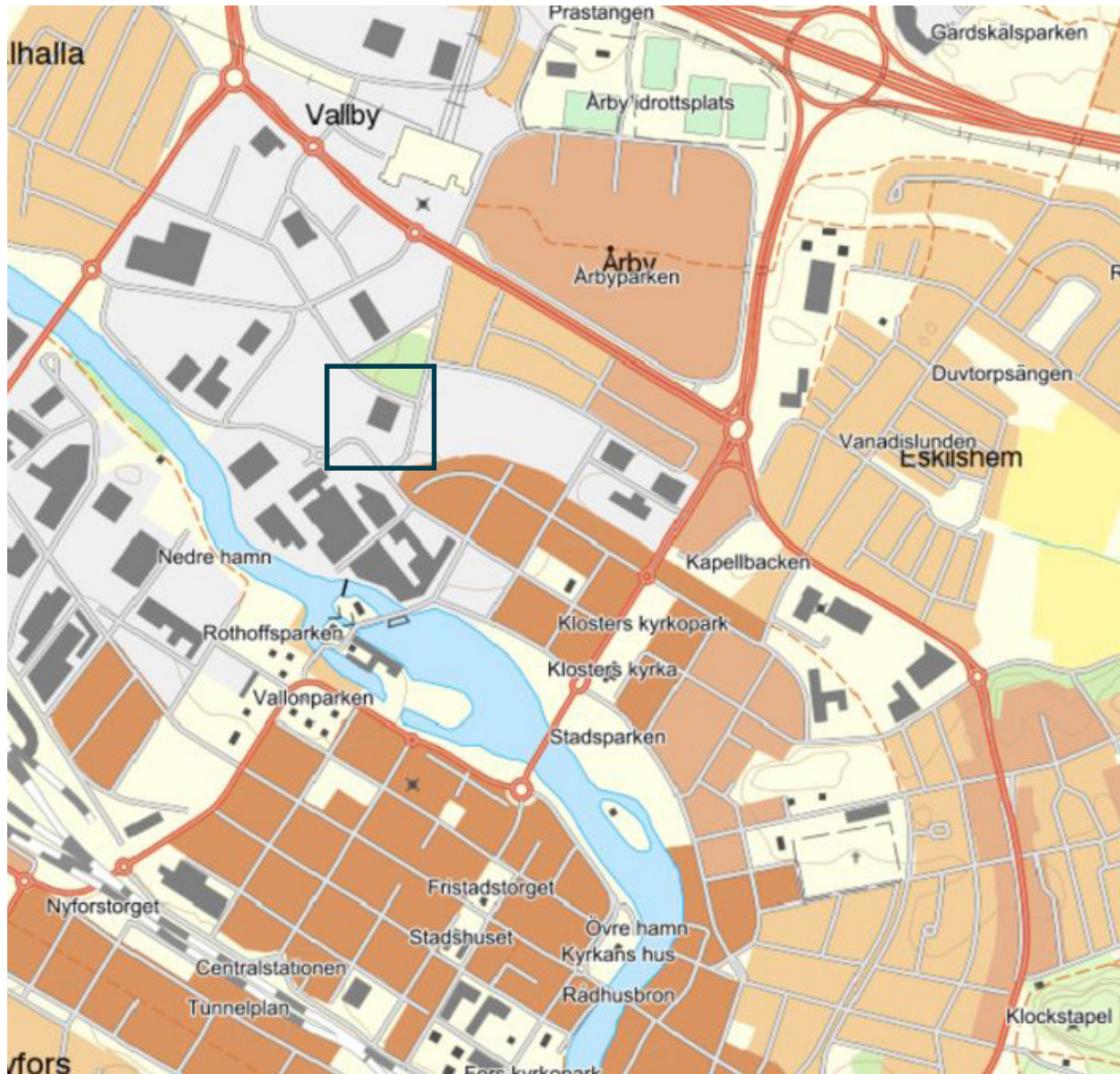
Arbetet har utförts av byggnadsantikvarie Beata Nordenmark. Fotografier, om ej annat anges, är tagna av AIX Arkitekter AB.

Syfte

Syftet med den antikvariska förundersökningen är att identifiera och definiera de olika byggnadernas kulturhistoriska värden. Bedömningen av anläggningens kulturhistoriska värde baseras på det material vi fått fram genom kartläggning av byggnadernas historia och den kulturhistoriska inventeringen av byggnaderna. Förundersökningen är ett fristående dokument som kan användas vid framtida ställningstaganden vid underhåll, ändringar eller åtgärder. Denna förundersökning är uppdelad på så sätt att anläggningens historik och nulägesbeskrivning ligger som bilagor.

Stockholm, 2015-10-20

Beata Nordenmark
Byggnadsantikvarie, certifierad sakkunnig kulturvärden - K



Fastighetens läge i staden. Källa Eskilstuna kommun.

SAMMANVÄGD BEDÖMNING

Inledning

Nötknäpparen 26, Eskilstunas gamla slakthus, har i den här undersökningen studerats utifrån dess kulturhistoriska värden. Eftersom kommunens q-märkning av fastigheten bygger på en kulturmiljöanalys som tar ett större grepp över området är skyddet något översiktligt. Anläggningen är som helhet intressant då den visar på den tidigare slakteriverksamhetens förändring från 1908 fram till 1970-talet. Nuvarande fastighetsägaren, Eskilstunas kommunfastigheter, har genom WSP tagit fram en statusbesiktning av fastighetens byggnader. Avsikten är att få fram en handlingsplan för hur byggnaderna ska hanteras. Några saknar i dag funktion och är i dåligt tekniskt skick. AIX undersökning är ett verktyg i arbetet med att besluta vilka byggnader som bör bevaras och inte. Vi har detaljstuderat de olika byggnadskropparna och klassificerat dem utifrån deras kulturhistoriska värde. Vi har således inte vägt in i vilket tekniskt skick de befinner sig i.

Sammanfattad byggnadshistorik

Anläggningen byggdes 1906-08 som Eskilstunas offentliga slakthus efter ritningar av stadsarkitekten Emil Befwe. Den bestod från början av sju byggnader varav fem finns kvar i dag. Smärre tillbyggnader utfördes 1912-17 och 1928-32 för att anpassa anläggningen för den expanderade verksamheten. På grund av strängare hygienkrav moderniserades anläggningen 1949-50 då flera tillbyggnader tillkom. I slutet av 1970-talet lämnade verksamheten fastigheten som sedan dess använts för olika funktioner.



Situationsplan föreställande de olika byggnadsdelarnas ålder.

Kulturhistorisk värdering

Vi har använt en tregradig skala för att illustrera vår klassificering av anläggningens olika delar. Blå markerar de delar som bedömts ha högst kulturhistoriskt värde. Gult markerar de delar som har lägst kulturhistoriskt värde. Grönt är nivån emellan de två övriga. Grått markerar delar som bedömts sakna kulturhistoriskt värde. Vitt markerar byggnader som inte ingår i undersökningen då de inte är q-märkta av kommunen.

Bedömningen bygger på den kulturhistoriska värdebeskrivning vi tagit fram i detta arbete, se följande kapitel. Värdebeskrivningen har sammanställts med hjälp av det material vi fått fram genom kartläggning av byggnadernas historia och den kulturhistoriska inventeringen av byggnaderna, se bilaga 1 och 2.

Blå: Stort kulturhistorisk värde

Anläggningens ursprungliga delar och tillägg fram till 1920-talet. De utgör en tydlig arkitektonisk helhet. Exteriörerna är förhållandevis välbevarade och interiörerna innehåller även vissa avläsbara detaljer från byggnadstiden.

Grön: Särskilt kulturhistoriskt värde

Tillbyggnader från 1930–40-talen som berättar om slakteriverksamhetens förändring under 1900-talet. Byggnadskropparna har uppförts med ett medvetet formspråk och material som anpassats till den ursprungliga anläggningen.

Gult: Visst kulturhistorisk värde

Tillbyggnader från 1950–60-talen som berättar om slakteriverksamhetens förändring under

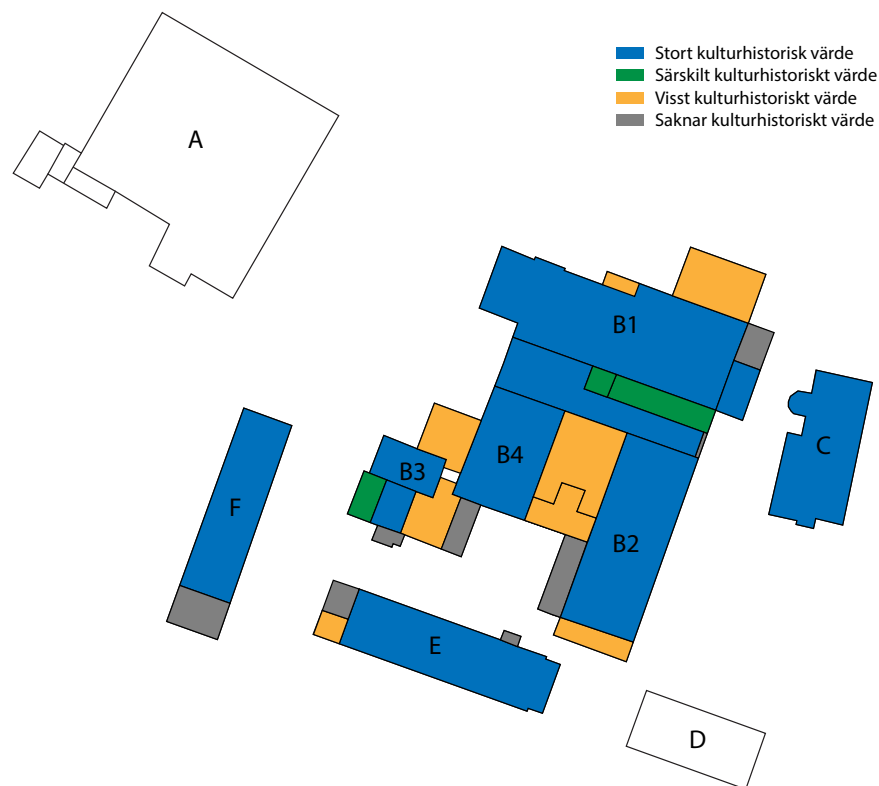


Illustration av de olika byggnadernas kulturhistoriska värden.

1900-talet. Byggnadsdelarna håller inte lika hög arkitektonisk kvalitet som de äldre delarna.

Grå: Saknar kulturhistorisk värde

Tillbyggnader av enkel eller temporär utformning som saknar betydelse för fastighetens övergripande karaktär.

Vit: Ingår inte i undersökningen

Byggnaderna omfattas inte av q-märkning i detaljplan och ingår därför inte i undersökningen.

BEVARANDESKYDD

Riksintresse för kulturmiljövården (MB)

Nötknäpparen 26 ingår i riksintresset Eskilstuna D5. Att ett område är av riksintresse innebär att det anses ha ett så stort kulturhistoriskt värde att det är av vikt för hela landet. I det kommunala arbetet med samhällsplanering skall därför dessa värden prioriteras. Åtgärder inom området får inte, enligt Miljöbalken (1998: 808) 3 kap. 6 §, utgöra "påtaglig skada" på riksintresset.

Bestämmelser om riksintresse finns främst i miljöbalken, plan- och bygglagen samt hushållningsförordningen. Definitioner och förhållningssätt finns i miljöbalken. Områden som är av riksintresse för kulturmiljövården regleras i 3 kap. 6 § miljöbalken (1988:808).

Hanteringen av riksintressen är en angelägenhet för både stat och kommun. Enligt förordningen är det Riksantikvarieämbetet som bedömer om ett område är av riksintresse för kulturmiljövården enligt 3 kap. miljöbalken. Områden av riksintresse pekas ut i en process där såväl statliga centrala myndigheter som länsstyrelser och kommuner är delaktiga. De utpekade riksintressena ska hanteras i kommunernas översiktsplanering och i det arbetet är det länsstyrelsen som företräder de statliga intressena i dialog med kommunen.

Bebyggelsen inom riksintresseområden är att betrakta som byggelsemiljöer enligt plan- och bygglagen § 8:13. Det betyder, att dessa bebyggelsemiljöer är särskilt värdefulla ur historisk, kul-

turhistorisk, miljömässig eller konstnärlig synvinkel och inte får förvanskas. Förändringar inom dessa områden ska göras med stor hänsyn till kulturmiljövårdena.

Motivering för riksintresset Eskilstuna D5: (Från Länsstyrelsens hemsida Samt RAÄs förteckning uppdat 20150401)

Smides- manufaktur- och industristad som speglar många olika utvecklingssteg och de sociala förhållandena från medeltiden och 1600-talet fram till tiden efter 1950.

Uttryck för riksintresset Eskilstuna D5:

Medeltida tätortsbildning på Eskilstunaåns östra sida med långgata längs stranden och småskalig träbebyggelse. Gestaltmässig, avancerad, rutnätsplan från 1658.

Olika administrativa stads- och tätortsbildningar som senare slagits samman. Rademachersmedjorna och Fristadshuset. Handels- och hantverksgårdar från 1700- och 1800-talet. Industrianläggningar och stadsplanemönster från 1800 - 1900-tal. Bostadsområden för arbetare och tjänstemän från 1900-talet.

Plan- och bygglagen (PBL)

Fastigheten Kv Nötknäpparen 26 är utpekad som kulturhistoriskt värdefull och bevarandevärd i *Fördjupning av program för Väster, Eskilstuna Kommun* december 2011 och kan därmed omfattas av förvanskningförbudet 8 kap § 13 i Plan- och bygglagen (PBL).

PBL 8 kap § 13: "En byggnad som är särskilt värdefull från historisk, kulturhistorisk, miljömässig eller konstnärlig synpunkt får inte förvanskas.

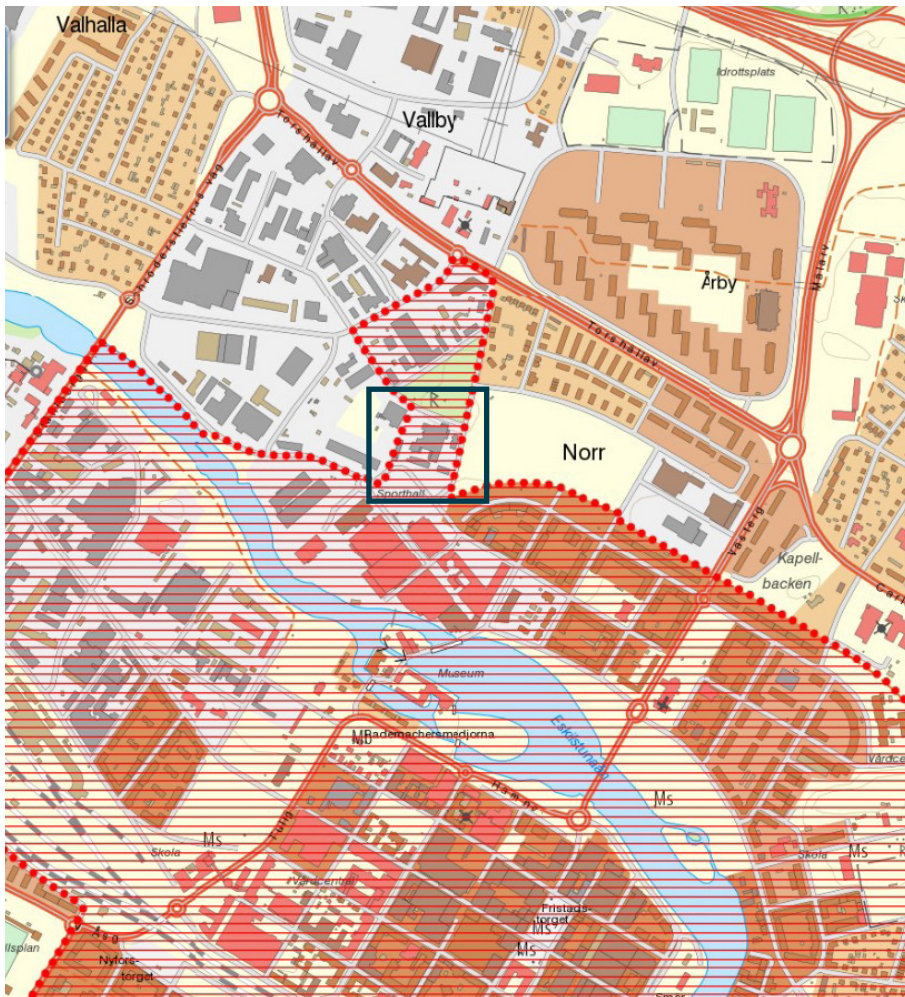
Enligt PBL 8 kap § 14 och 17 ska underhåll och ändringsarbeten ske varsamt.

PBL 8 kap § 14: (...) "Om byggnadsverket är särskilt värdefullt från historisk, kulturhistorisk, miljömässig eller konstnärlig synpunkt, ska det underhållas så att de särskilda värdena bevaras".

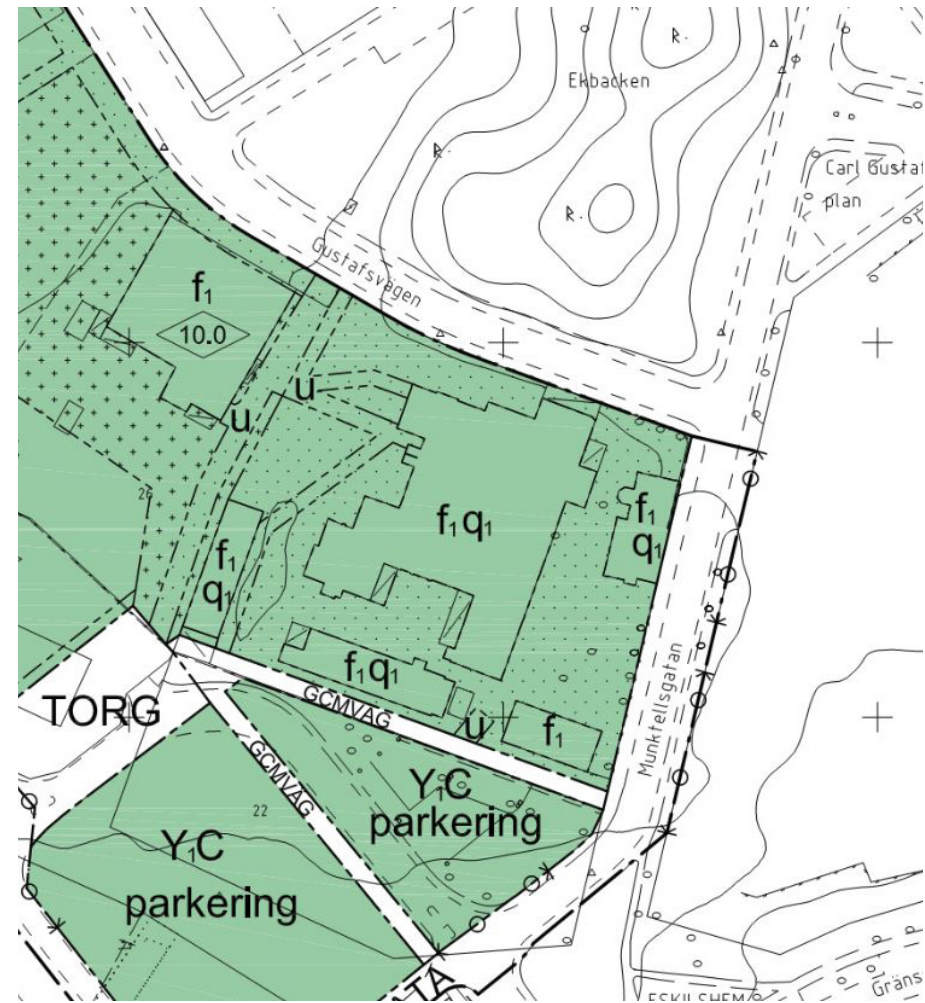
PBL 8 kap § 17: "Ändring av en byggnad (...) ska utföras varsamt så att man tar hänsyn till byggnadens karaktärsdrag och tar tillvara byggnadens tekniska, historiska, kulturhistoriska, miljömässiga och konstnärliga värden.

PBL 8 kap § 17: "Ändring av en byggnad (...) ska utföras varsamt så att man tar hänsyn till byggnadens karaktärsdrag och tar tillvara byggnadens tekniska, historiska, kulturhistoriska, miljömässiga och konstnärliga värden.

Delar av anläggningen har beteckningen f1 q1 med skyddsbestämmelser i detaljplan Dp Kv. Nötknäpparen 27 m. fl, antagandedatum 2013-10-03. För f1 anges att "Ny bebyggelse ska anpassas till områdets karaktär och särart. Särskilda krav ställs på formspråk material och färgsättning." För q1 anges att "Byggnaden får inte rivas. Ombyggnad ska ske med hänsyn till byggnadens kulturhistoriskt värdefulla exteriör".



Gräns för riksintresset Eskilstuna D5 norra del.



Utsnitt ur detaljplanekarta. Källa Eskilstuna kommun.

KULTURHISTORISK VÄRDERING

Följande kapitel beskriver slakthusområdets kulturhistoriska värden, vilka definierats med utgångspunkt från en analys av inventeringsmaterialet och historikkapitlet. Analysen utgår från en arbetsmodell för kulturhistorisk värdering av byggnader och miljöer som presenteras i boken Kulturhistorisk värdering av bebyggelse av Axel Unnerbäck (Riksantikvarieämbetet 2002). I denna antikvariska förundersökning tillämpas modellen på området som helhet, byggnad för byggnad och till viss del interiörer. I analysen har begreppet kulturhistoriskt värde delats upp i kategorierna dokumentvärden och upplevelsevärden. Dokumentvärden avser den information en byggnad eller ett föremål kan förmedla från till exempel samhällshistorisk och arkitekturhistorisk synpunkt. Upplevelsevärden avser en byggnads, arkitektoniska och estetiska kvaliteter.

Den kulturhistoriska värderingen illustreras genom en situationsplan, där de undersökta byggnaderna alt. byggnadsdelarna färglagts enligt en tredradig skala.

Dokumentvärden

Samhällshistoriskt värde

Uppförandet av Eskilstuna slakthus speglar ett behov i samhället vid tiden kring sekelskiftet 1900. Som resultat av en reglerande förordning och ökande kontroll av slakteriverksamheten byggdes flera slakthusanläggningar i Sverige under denna period, varav Eskilstuna offentliga slakthus var ett av de första. Som kommunal anläggning

byggdes slakthuset på politiskt initiativ med hög kvalitet, både materialmässigt och arkitektonisk, vilket vittnar om stadens begynnande omvårdnad av invånarna.

Slakthusets arkitekt var Emil Befwe, Eskilstunas tongivande stadsarkitekt under första delen av 1900-talet.

Arkitekturhistoriskt värde

Eskilstuna slakthus är ett bra exempel på institutionsbyggande i en arkitektur med stark verksamhetsanknytning vid denna tid. Arkitekten Emil Befwe organiserade en logistisk och tekniskt komplicerad verksamhet till en väl sammanhållen miljö. Anläggningen innehöll olika slags byggnader med allt från ren industriverksamhet till administration och boende, men ändå med ett gemensamt tidstypiskt formspråk.

Byggnadshistoriskt värde

Slakthusbyggnaderna innehöll i över 70 år de funktioner de uppfördes för. Genom moderniseringar och tillbyggnader kunde den specialiserade verksamheten fortgå kontinuerligt under mycket lång tid. Nästan samtliga av anläggningens ursprungliga byggnader finns kvar och kan fortfarande åskådliggöra slakterinäringens olika produktionsdelar. Byggnadernas exteriörer är förhållandevis oförändrade sedan byggnadstiden. Dock har dörr- och fönsteröppningar flyttats och flertalet ursprungliga fönster och dörrar har bytts ut genom åren. De interiöra förändringarna är mer omfattande, både vad gäller planlösningar och funktioner.

Påbyggnadsperioderna 1912, 1917 och 1920-30-tal höll fortfarande hög kvalitet i material och

formspråk i linje med den ursprungliga bebyggelsen, där bland annat den karaktäristiska kalksandstenen är en viktig komponent. Under hela denna period var Emil Befwe stadsarkitekt i Eskilstuna och han medverkade sannolikt vid dessa påbyggnadsfaser.

Byggnadsteknikhistoriskt värde

Samtliga byggnader är klädda med det typiska kalksandtegel, ett modernt material för sin tid.

Stora delar av taket i förbindelsegången är bevarat. Det upp bärs av typen polonceau-takstolar, en konstruktion som utvecklades vid mitten av 1800-talet av konstruktören Camille Polonceau. Takstolsprincipen förekom frekvent på hallbyggnader, till exempel järnvägsstationer och saluhallar, på grund av sin möjlighet till stora fria spännvidder.

I det före detta kylhuset finns järnkolonnerna från byggnadstiden kvar.

Teknikhistoriskt värde

Slakthusanläggningen utrustades med modern teknik med centralvärme och värmeanläggning i administrationsbyggnadens källare med ledningar till övriga byggnader. Även kylanläggningen var en modern företeelse.

Från slakthallarna till kylrummen ledde slaktbanor för transport av djur. Spår av dessa finns kvar i vissa byggnader.

Upplevelsevärden

Arkitektoniskt värde

Slakthusanläggningen utfördes i renässans-

jugendstil, vilket var typiskt för tiden och för arkitekten Emil Befwe. Den ljusa fasadstenen, fogade med mörkrött bruk och med indelningar av band med mörkröda glaserade klinker, ger ett utmärkande intryck.

Symbolvärde

Slakthuset med dess torn, som kan upplevas på långt håll, är en viktig del av Eskilstunas industriella arv och utgör ett karaktärsskapande inslag i den här delen av staden.

Motiv till värdering

I slakthusanläggningen, så som den upplevs idag, utmärker sig främst de ursprungliga byggnaderna från 1906 och de tidiga tilläggen fram till 1920-talet. De utgör en tydlig arkitektonisk helhet. Vissa tillägg är till och med svåra att urskilja från ursprungsbyggnaderna. Exteriörerna är förhållandevis välbevarade och interiörerna innehåller även vissa avläsbara detaljer från byggnadstiden. Nämnade delar av anläggningen bedöms ha ett stort kulturhistoriskt värde.

Senare påbyggnader, från omkr 1930-40, bedöms ha ett särskilt kulturhistoriskt värde. De är en del av verksamhetens utbyggnad och man har till exempel använt samma slags tegel och övrig utformning som i den äldre anläggningen.

Tillägg från omkr 1950-60 är en del av slakteriverksamheten och berättar något om användningen över tid samt ökar läsbarheten i området, men de har inte samma arkitektoniska kvaliteter som övriga delar. Dessa tillägg bedöms ha ett visst kulturhistoriskt värde.

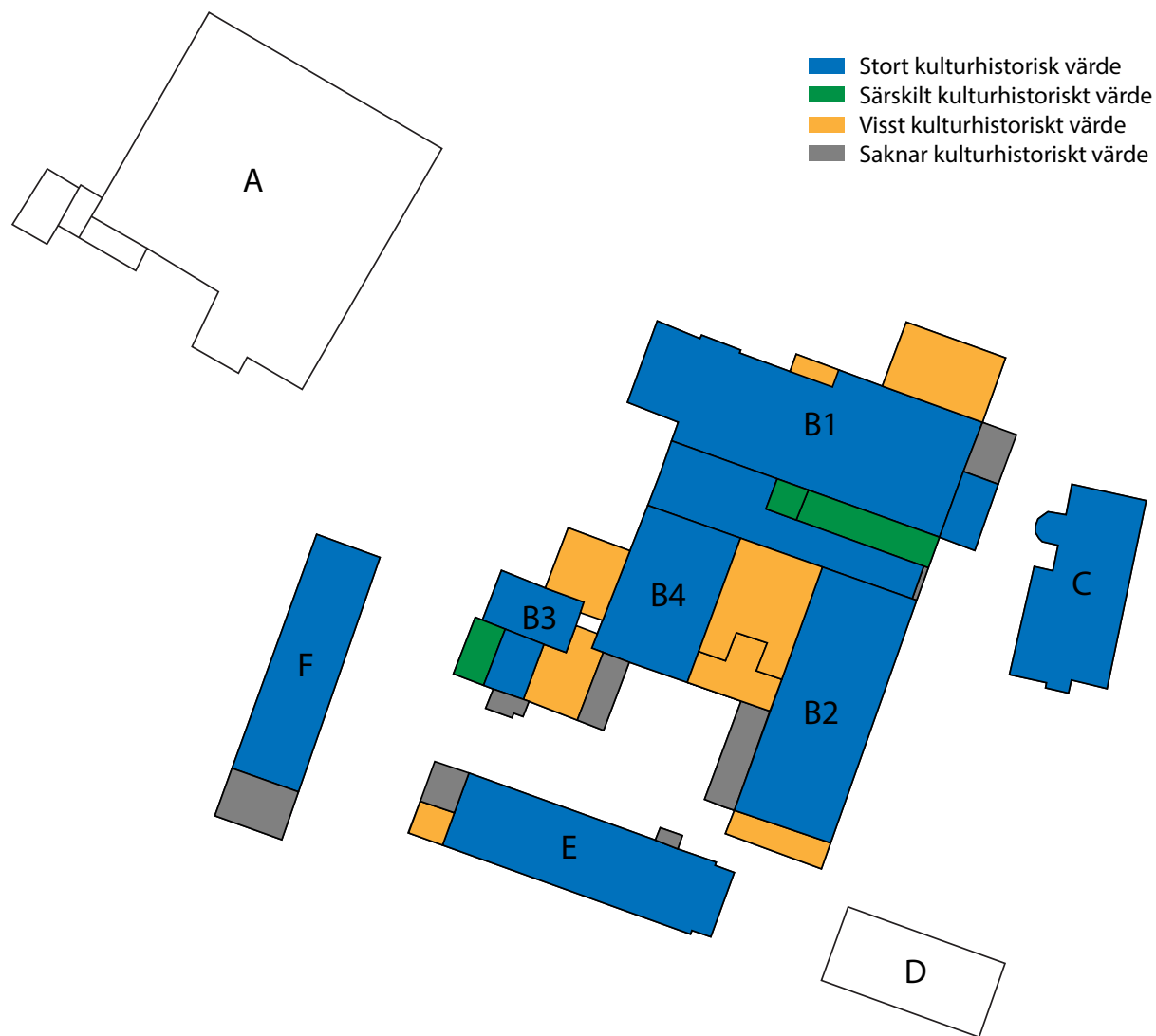


Illustration av de olika byggnadernas kulturhistoriska värden.

BILAGA 1. HISTORIK

Områdets framväxt (fr Nyréns, Väster Eskilstuna 20110302)

Området Väster fick sin stadsplan 1907 ritad av stadsingenjör O. Sjölin. Traditionellt hade fabriker legat på bakgårdar främst i Fristaden (nuv. centrum) och Nyfors, men i takt med att industrierna växte ökade också behovet av tomter där fabriker kunde expandera. Väster om stadens centrum, där det tidigare hade varit åkermark, fanns utmärkta förutsättningar för ett nytt industriområde. Här fanns sedan 1878 järnvägsförbindelse samt närheten till Eskilstunaån med ångbåtstrafik. Via stickspår bands båda sidor av ån samman med hamnarna Nedre hamn och Norra hamn. I kvarteren närmast Rinmansparken byggdes två kvarter med flerfamiljshus, resten av området bebyggdes med industrier och mindre fabriker. Väster kom att bli Eskilstunas första renodlade industriområde.

Söder om ån

Efter stadsplanen från 1907 växte nya byggnader fram utefter Ståhlbergsvägen och Kungsgatan. De första anläggningarna, vid Gredbyvägen och TGOJ:s verkstäder visar på sekelskiftets representativa arkitektur. Nästa steg var slutet av 1920-talet då även mindre företag vågade sig ut på det nya området (området kallades "nya" ända in på 1940-talet). De första små fabriker byggdes i kvarteret Vikingen vid Libergsgatan. Husen placerades en bit in på de små tomterna, med höga brandgavlar och låga längor om vart annat. Under 1930-talet byggdes många industribyggnader i en lite modernare stil, husen uppfördes i en eller två



Vykort föreställande ett nyligen uppfört slakthus, omkr 1912. Foto fr Eskilstuna stadsmuseum.

våningar med flacka sadeltak, de småspröjsade fönstren hänger dock med fortfarande. Många av byggnaderna är ritade av stadsarkitekten Frej Klemming. Under 1940 och 50-talen byggs det flera stora industribyggnader med kontorsbyggnader i två våningar och produktionslokaler som stora lägre hallar. Samtidigt kompletteras de äldre anläggningarna med nya moderna personalutrymmen och skyddsrum. Detta påminner om att Eskilstunas

metallindustri gick på högvarv under krigsåren. Under 1960- och 70-talen lämnar man de traditionella metoderna och de stora hallarna i betong eller plåt gör entré, ibland kan de få en fasad i tegel. Efter sent 1970-tal har bara några enstaka mindre nybyggnader tillkommit mestadels för att anpassa befintliga lokaler till nya verksamheter. Postkontoret vid Björksgatan från 1992 och den nya tillbyggnaden för Ågerups Grafiska AB i kvarteret Vikingen



Vykort av administrationsbyggnaden, kyl- och maskinhus och röktornet. Kylhuset är ännu inte påbyggt. Foto omkr. 1912 fr Eskilstuna stadsmuseum.

är några få nybyggnader från senare tid.

Norr om ån

Utvecklingen på nordöstra sidan av ån har varit lite annorlunda. Området norr om ån fick sin nuvarande karaktär av gator, kvarter och parker sedan en ny stadsplan antagits 1935. Då var slakthuset och lantmännens silobyggnad redan etablerade i området. Före 1950 uppfördes enstaka byggnader spridda över området. Det har lett till att moderna, stora hallar dominerar och att det finns öppna ytor

som används som upplag. När stadsplanen ritades 1907 var slakthuset i kvarteret Nötknäpparen under byggnad, det invigdes 1908. Vid Norra hamn byggde Sörmländska Lantmännens centralförening på 1920-talet ett av de lagerhus som ritats av Gunnar Asplund och på 1940-talet en ny silobyggnad, som inte står kvar idag. År 1937 etablerades en trävaruhandel på grannfastigheten. På 1940-talet tillkom inom Kvarteret Nitaren den första småindustribyggnaden. Byggnaderna utgör en samlad grupp i rött tegel med en stadsmässig front mot Ekbacken.

Slakthus i Sverige

Den första kända bestämmelsen i Sverige angående kontroll av livsmedel utfärdades redan på 1600-talet. I en kunglig förordning utfärdad 1672 angavs det bland annat att det i alla städer "som något förmögna äro" skulle finnas särskilt tillförordnade köttmåglare och att dessa städer hade skyldighet att på egen bekostnad uppföra slakthus. En måglare var en person som med tillstånd från stadens myndigheter bedrev handel utan medlemskap i stadens burskap eller skråväsen. Detta yrke upphävdes i Sverige genom näringsfrihetslagen 1864 och i samband med detta började slaktarna bygga egna slaktbodar eller slakterier för att där slakta sin boskap. Slaktbodarna stod inte under någon effektiv kontroll från myndigheternas sida och följden av detta blev att de hygieniska förhållandena blev mycket bristfälliga. I och med att städernas invånarantal ökade och därmed köttkonsumtionen steg, blev missförhållandena mer och mer påtagliga. Frågan om inrättande av offentliga slakthus blev återigen aktuell.

Efter att skråförordningen upphävdes 1847 försvann så småningom de offentliga slakthusen och även den stränga kontrollen av slaktboskap och kött som slaktarämbetena utövat. Som följd uppstod sanitära missförhållanden beträffande såväl slakterierna som köttanteringen eftersom myndigheterna saknade tillräcklig organisation för att övervaka den numera fria slakterihanteringen. För att kunna åstadkomma bättre förhållanden krävdes en rikstäckande lagstiftning och ett antal större städer gjorde på 1890-talet en framställning till kungen om problemen. Detta resulterade i att

riksdagen 1897 beslutade om en lag ”angående köttbesiktning och slakthus. I denna lag föreskrevs att städerna hade rätt att uppbära avgifter för såväl användande av offentliga slakthus och kreatursmarknader som för köttbesiktning. På grund av detta inrättades efterhand offentliga slakthus i Malmö (1904), Göteborg (1905), Eskilstuna (1908), Stockholm (1912), Linköping, Karlskrona (1915), Norrköping (1915) och Helsingborg (1915).

Eskilstuna slakthus

När den nya lagstiftningen kom 1897 började man planera för ett offentligt slakthus i Eskilstuna. Huvudmännen för Eskilstuna stads Sparbank anslog då 500 kr som skulle överlämnas till stadsfullmäktige för utredning och anskaffning av ritningar mm för anläggande av ett modernt slakthus. Stadsfullmäktige tillsatte en kommitté bestående av tre ledamöter, stadsläkare E V Pallin, direktör A Ståhlberg och direktör G Fahlstedt, vilka fick i uppdrag att utreda frågan om ett slakthus i Eskilstuna. I sitt arbete besökte kommittén slakthus i Tyskland, Århus och Köpenhamn i Danmark samt de pågående byggena i Malmö och Göteborg. På hösten 1905 var kommittén färdig med sitt arbete och ett förslag framlades till uppförande av ett slakthus samt en marknadsplats i anslutning till anläggningen. Enligt förslaget beräknades anläggningskostnaden för slakthuset till 295 000 kr. I november 1905 beslutade stadsfullmäktige att slakthuset skulle anläggas i överensstämmelse med förslaget. Arkitekt för slakthusbyggnaderna var Eskilstunas dåvarande stadsarkitekt Emil Befwe och i april 1906 fastställdes planen och ritningarna till det offentliga slakthuset.



Flygfoto från väster, omkr 1930. Foto fr Eskilstuna stadsmuseum.

En särskild slakthusstyrelse utsågs, vilken skulle ha överinseende över slakthuset och köttbesiktningen samt komma med förslag om taxor, instruktioner och andra regler för verksamheten.

Den 10 februari 1908 öppnade slakthuset för allmänt bruk och enligt slakthuskommitténs slutredovisning hade anläggningskostnaderna uppgått till 391.196 kr och 71 öre.

Det år slakthuset öppnades, 1908, slaktades 14.300 djur och 1931 uppgick volymen till

29.186 djur. Den största delen av köttet under dessa år konsumerades inom Eskilstuna stad ägde slakthusanläggningen till 1959, då den såldes till Norra Sörmlands Andelsslakteriförening. Denna drev sedan vidare verksamheten till i mitten av 1970-talet, då byggnaderna såldes till ett privat fastighetsbolag och slakteriverksamheten lades ned (osäker uppgift).

Entrén till slakthuset låg vid Munktellsgatan och hela anläggningen utgjordes av sju byggnader

avsedda för slakterihanteringens alla delar. Strax innanför grinden uppfördes administrationsbyggnaden (hus C). På bottenvåningen innehöll den styrelserum, direktörsrum, rum för assistentveterinären, kontor, laboratorium, lokaler för köttbesiktningens byrå som även användes till försäljningslokal för steriliserat kött samt ett rum för slakteriidkarna. En trappa upp fanns bostäder för direktören och hallmästaren samt två trappor upp bostad för maskinisten. I källaren placerades uppvärmningspanna för varmvatten till hela slakthuset samt värmeledningspanna för hela administrationsbyggnadens uppvärmning.

Två slakthallar uppfördes, en större för storboskap, kalvar och får (hus B2) och en mindre för svin (hus B4). I den så kallade Stora slakthallen fanns 10 platser för slakt av storboskap. Här slaktades boskapen för att sedan föras via en skena i taket till kylavdelningen, som låg i hus B1.

Svinhallen bestod av två enheter, svinslakthallen (hus B4) och skållhallen (hus B3), som även innehöll stall för grisarna. Hallarna var avskilda från varandra genom en passage med en dörr för att varmluft eller imma inte skulle komma från skållhallen till uppslaktningshallen. I norra delen av hus B4 fanns även hallmästarens expeditionrum och dagrum för personal.

Efter slakt fördes kropparna genom den överbyggda passagen till kylhusavdelningen i hus B1.

I hus B1 fanns kylhusavdelning i den östra delen och maskinrum i den västra delen. Kylhuset utgjordes av förkyllrum och det egentliga kylrummet, som var indelat i 39 gallerförsedda celler. Här



Slakthusområdet från norr. Okänt årtal, men sannolikt 1980-tal. Fotograf okänd.

kunde köttet förvaras i upp till fem veckor, vilket hade stor betydelse som regulator för köttpriserna.

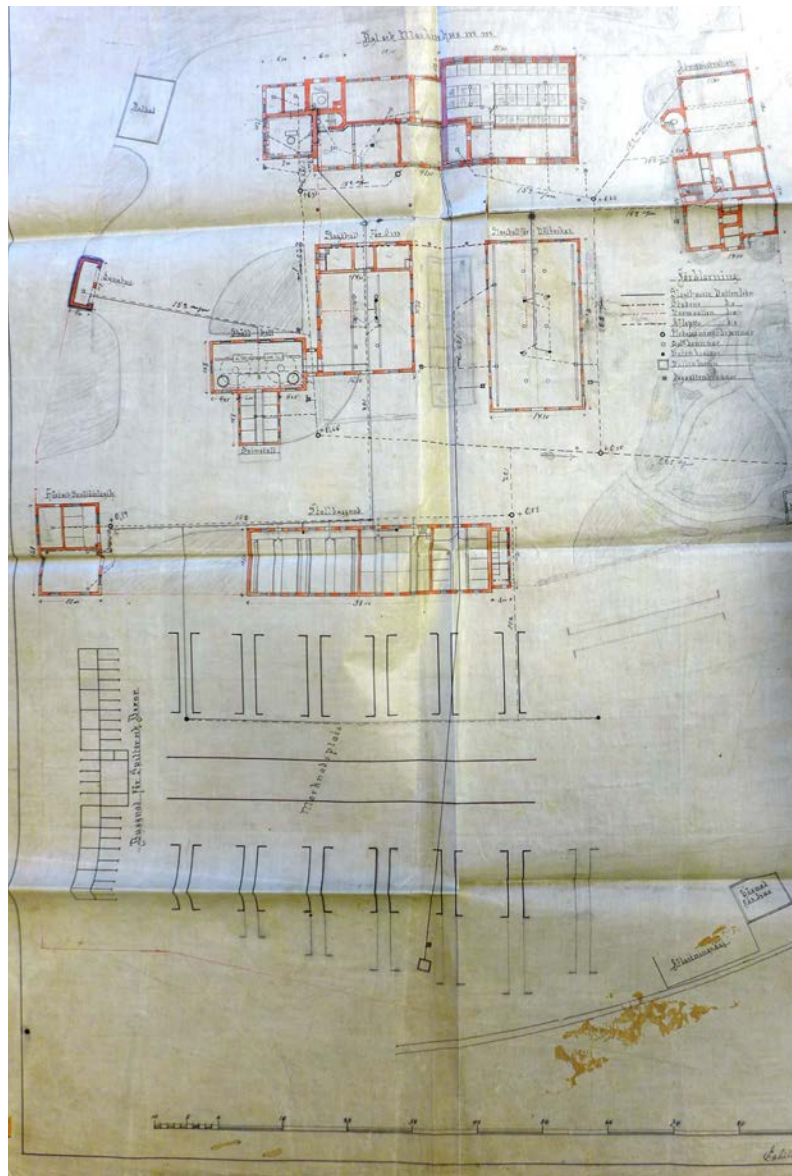
Maskinavdelningen bestod av maskinrum, ångpannerum samt en avdelning för luftkylare. Ursprungligen drevs kylmaskinerna med ånga, men redan 1915 ersattes den med elektrisk kraft.

I hus B1 fanns även korvfabrik, lokal för rengöring av magar och tarmar, rum för pressning och kokning av blod samt destruktionsanstalt. Ovanpå korvfabriken, i tornet, låg rökugnar, två för kall- och två för varmrökning samt en trappa upp två vattencisterner, en för kall- och en för varmvatten.

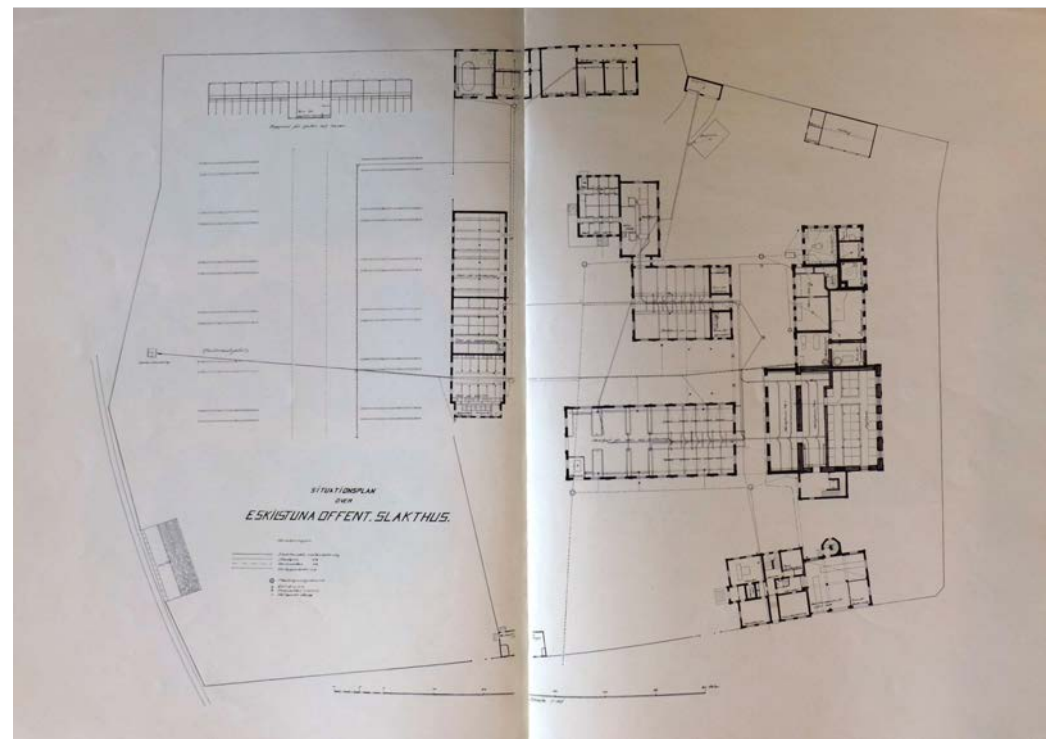
Hus F på tomtens syd-västra hörn innehöll häststall och sanitetslager. Här saltades och lagrades hudar och tarmar. Ursprungligen var byggnaden betydligt mindre men byggdes ut redan 1910-12.

Hus E, som gränsade till marknadsplatsen i söder, innehöll stall för storboskap, kalvar, hästar och får. I nord-västra delen av tomten låg kolbod, magasin och dynghus, båda är idag rivna. Vid entrén i i syd-östra hörnet låg även en vaktstuga.

På platsen för den tidigare vaktstugan hus D byggdes i slutet av 1940-talet. Det innehöll personalutrymmen, så som matsalar, omklädningsrum och gymnastiksal.



Situationsplan över området daterad 1906. Källa Eskilstuna stadsarkiv.



Situationsplan över området daterad 1932. Källa Eskilstuna stads offentliga slakthus, Minnesskrift, 1933.



Förkyllrum i Maskin- och kylhuset. Foto fr Eskilstuna stads offentliga slakthus, Minnesskrift, 1933.



Situationsplan föreställande de olika byggnadsdelarnas ålder.

Ombyggnadskronologi i korthet

På grund av ökad tillförsel av kalvar och får blev Stora slakthallen (hus B2) för liten och förlängdes med två fönsteraxlar söderut 1932. Den påbyggdes med ytterligare utrymmen för svinboxar 1957.

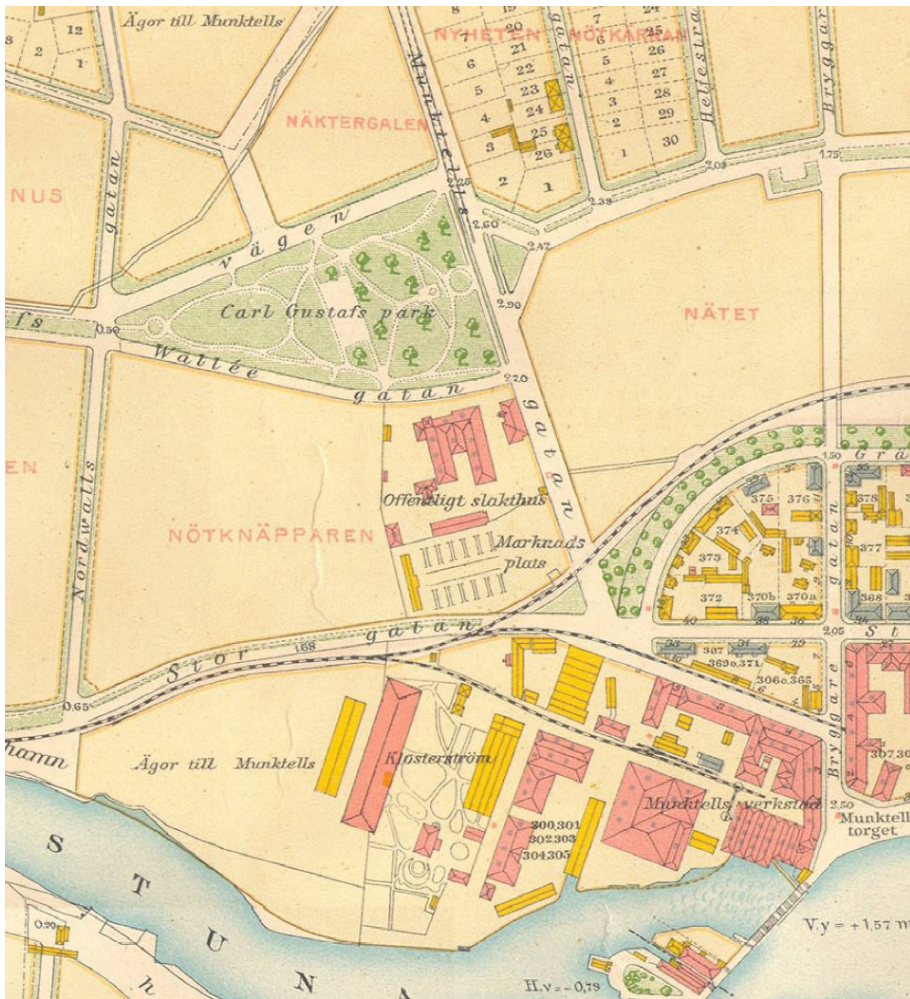
Även svinhallen, hus B3, blev tidigt för liten och byggdes till 1932 i syd-västra hörnet.

Förkylrummet i hus B1 byggdes ut 1928 med ytterligare ett kylutrymme jämsides med det ursprungliga.

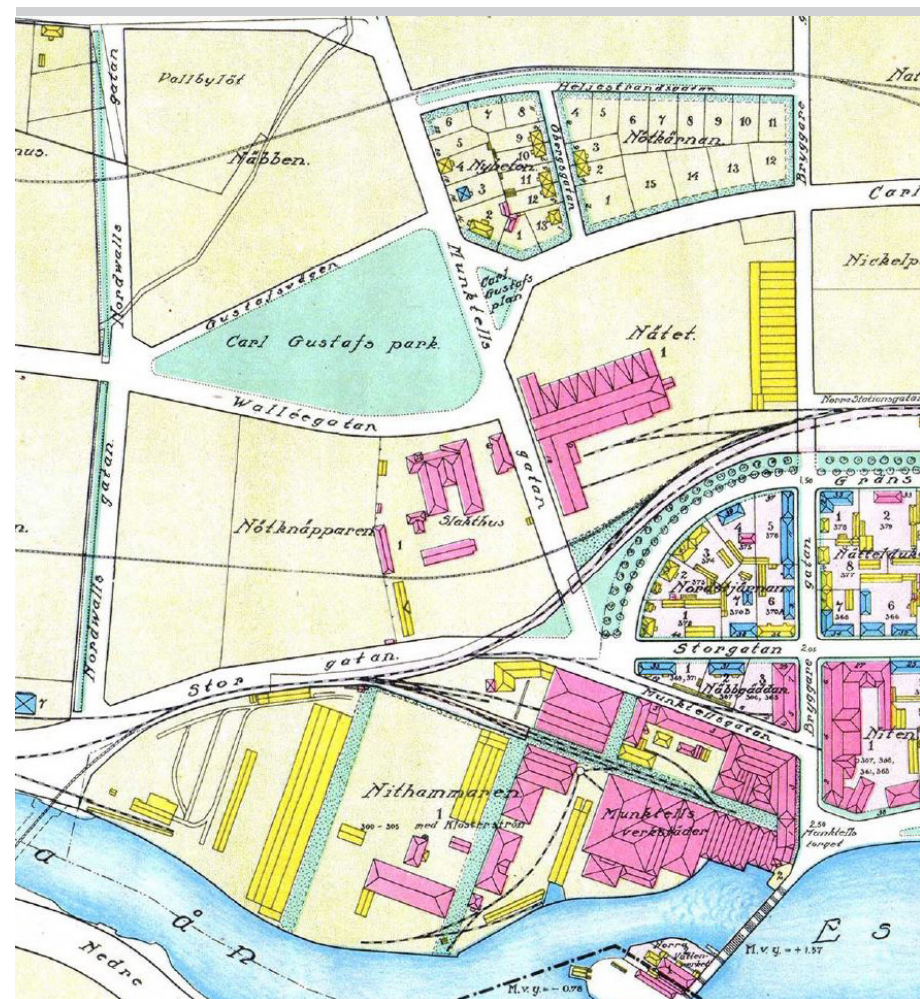
Hus B1 påbyggdes den östra delen, kylhuset, med en våning för fryslager samt ett trapphus på gaveln 1917. Fryshusanläggningen bestod av ett mindre rum för infrysning av kött och ett större för lagring samt kylmaskineriet. Ett salteri med 31 cementkar inrättades senare i fryshusets infrysningsrum.

Som följd av ökade hygienishtekniska krav utfördes 1949-50 en omfattande modernisering och upprustning av flertalet byggnader inom anläggningen. I renoveringen ingick bland annat nya tekniska installationer, nytt ventilationssystem, nya vatten- och avloppsanläggningar samt ny kylutrustning. Flera delar av den ursprungliga anläggningen byggdes på.

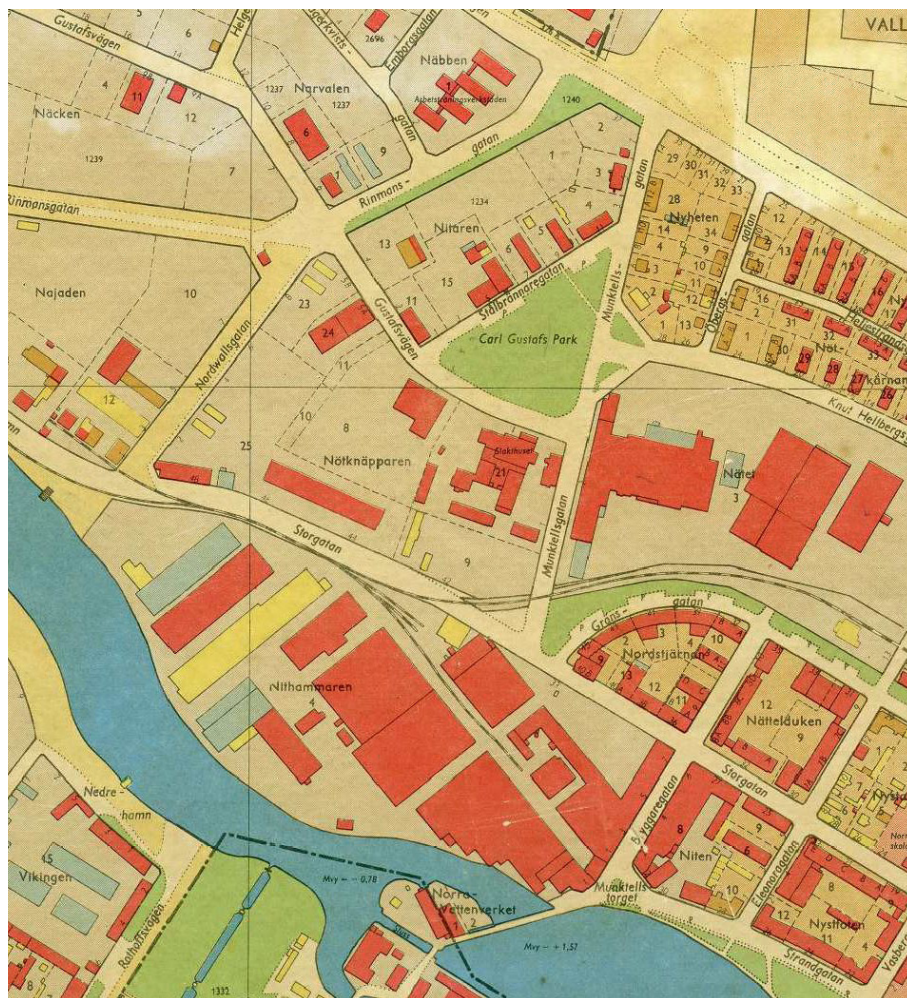
I samband med renoveringen av de ursprungliga byggnaderna uppfördes även hus D, som innehöll personalutrymmen.



Utsnitt ur Sjölin's karta daterad 1907. Källa Lantmäteriverket.



Utsnitt ur Dales karta daterad 1927. Källa Lantmäteriverket.



Utsnitt ur Gabrielssons karta daterad 1962. Källa Eskilstuna stadsmuseum.



Utsnitt ur karta över Eskilstuna av Stadsingenjörskontoret 1986. Slakthusområdet i bildens övre del, markerad av en svart ram.



Emil Befwe.

Arkitekt Emil Befwe

Emil Befwe föddes 1860 i Göteborg. Han studerade vid Chalmerska slöjdskolan (nuvarande Chalmers tekniska högskola) i Göteborg och vid Konstakademien i Stockholm. Befwe var anställd hos flera av dåtidens välkända arkitekter så som Axel Kumlien, Fredrik Olaus Lindström, Kasper Salin, och Magnus Isæus.

Emil Befwe kom till Eskilstuna i samband med uppförandet av det nya stadshuset, vilket han var arkitekt för. Mellan åren 1894-1939 drev han sitt eget arkitektkontor i Eskilstuna och under en stor del av denna tid, 1902-1926, var Befwe Eskilstunas stadsarkitekt. Den ekonomiska liberalismen hade satt fart på industrins utveckling från omkring 1860 och innebar för Eskilstunas del en stark expansion under 1880-talet och framåt. Inflyttningen

ökade och invånarantalet mångdubblades på några årtionden. Behovet av arkitektinsatser blev stort, och Befwes produktion resulterade i omfattande kommunala anläggningar som gasverket och slakteriet, ett flertal skolor, åtskilliga fabriksbyggnader och framför allt oräkneliga bostadshus.

En jämförelse mellan 1907 års stadskarta och motsvarande från 1927, året då Befwe pensionerades som stadsarkitekt, visar tillkomsten av en ny årsring bebyggelse utanför den gamla staden: i Klosters församling på Kungsladugårdsgårderna norr och öster om Strandgatan-Ruddammgatan-Köpmangatan, och i Fors församling på Västermarken, d.v.s. Övre Nyfors, samt i Gredby norr om järnvägen, alltså det som kom att bli Västra industriområdet, där även en del bostadskvarter planerades in. Det var i utbyggnaden av dessa förstäder som Befwe deltog, men uppdragen gällde i lika hög grad punktvisa kompletteringar i den befintliga staden dit man kunde räkna också Norr och före detta municipalsamhället Nyfors.

När det gällde fasadutformning hade den nyanlände Befwe att infalla i tidens gängse stil av nyrenässans. Renässansstilen innebar i fasaderna framför allt en regelbunden fönstersättning. Förebilderna söktes i medeltiden och den nordeuropeiska renässansen. Typiska attribut för denna var dekorband, fönstergruppering, smidesbalkonger, hörntorn.

Om Befwe tidigt bejakade användningen av stålbalken som byggnadsteknisk möjlighet, förhöll han sig mera avvaktande när det gällde stilförändringar. Han ritade gärna i en blandstil utifrån den klassicistiska renässansen och den spontana medeltidsstilen.

Efter sekelskiftet blev Befwe framförallt en jugendarkitekt. Nyforsskolan från 1904 blir hans första personliga verk i genren. Fullt utvecklad står jugendstilen i palatsfasaden i hörnet Strandgatan-Kyrkogårdsgatan, medan en mera tidlös neutral stil, präglad av fasadmaterialet kalksandsten eller slaggsten, karakteriserar slakthusanläggningen såväl som gasverkets byggnader.

Under ett knappt decennium från 1905 till in på 1910-talet upplever Emil Befwe sin mest produktiva period, och parallellt med jugendarkitekturen kvardröjer det medeltida anslaget.

När funktionalismen gör entré följer den åldrande Befwe med i utvecklingen, om än motvilligt. Några byggnader från 1930, vid Stenmansgatan och Eskilsgatan, framstår närmast som regrederade i stiluttrycket. Ett intressant övergångsexempel utgör NTO-huset (KFUM) vid Kriebsensgatan från 1935, där ena halvan, den högra, utförs i monumental 20-talsstil medan den andra följer funktis-stilen.

Men sedan ritar även Befwe regelrätta funktis-hus. I kvarteret Granaten vid Tunavallen har portalerna visserligen något 20-talshögtidligt över sig, men uttrycket visar att Befwes korrekta tidstolkning består. Brinkshuset i hörnet Drottninggatan-Smedjegatan framträder som ett ståtligt 30-talsexempel av den vid pass 77-åriga Emil Befwe.

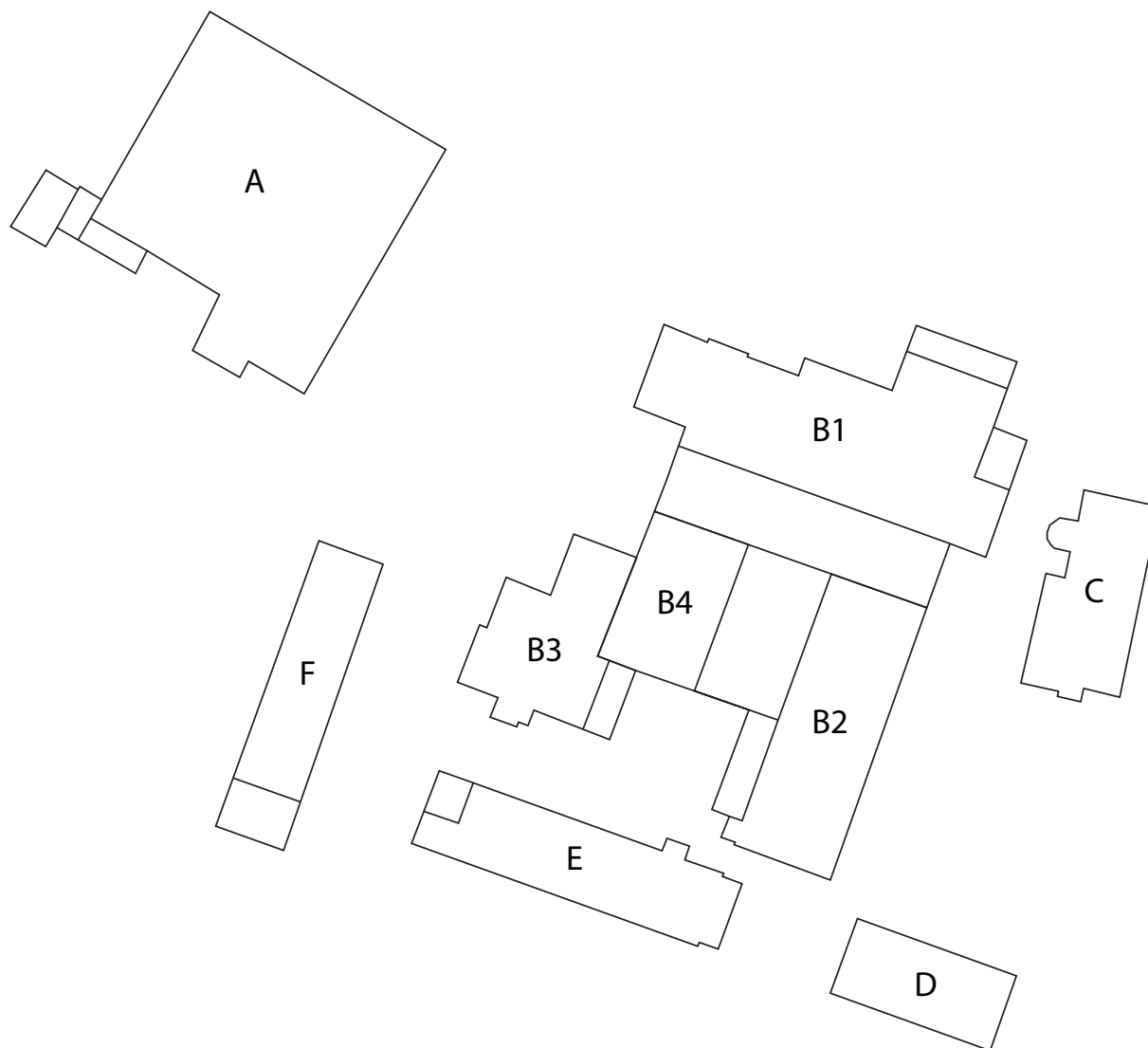
I jämförelse med de kontinentala storstadsproblem som eskalerat med överexploatering och osund bakgårdsbebyggelse under den här perioden, så ter sig den urbanistiska utbyggnad, som Befwe varit med om att skapa, välordnad och idyllisk. Eskilstuna hade legat väl framme i denna förändringsprocess.

BILAGA 2. ÖVERGRIPANDE NULÄGESBESKRIVNING

Eskilstuna slakthus utgörs av ett tydligt avgränsat område med den ursprungliga dispositionen av byggnader bevarad. Ett järnstaket avgränsar fastigheten mot omgivande gator och tomter. I öster ligger Munktellsgatan, i norr Gustafsvägen och den angränsande Ekbacken, i söder en parkeringsplats och i väster uppförs för närvarande en ny arenabyggnad.

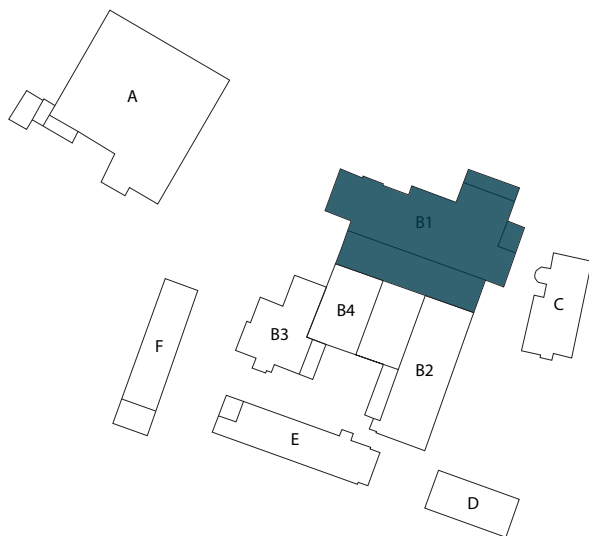
Anläggningen består av fem byggnader, varav en egentligen är fyra sammanbyggda enheter. Samtliga är uppförda inom slakteriets verksamhet. De olika byggnaderna uppfördes för olika funktioner, men har en samlad karaktär. De delar som tillhör det ursprungliga slakthuset är klädda med ljus kalksandtegel med mörkröda fogar. Byggnadsvolymer och takhöjderna är skiftande, från den före detta stallängan i ett plan längs med tomtens södra gräns till det karaktäristiska tornet för rökning i fyra plan i anläggningens norra del.

Över samtliga fasader löper horisontella band av mörkröda klinker. De äldre delarna har granitsocklar, medan senare tillkommen bebyggelse har gjutna socklar. Flertalet byggnader har taktäckning av korrugerad plåt, med undantag av den före detta administrationsbyggnaden och tornhuvu, som har skivtäckt plåt. Den korrugerade plåten är ett sentida tillägg, ursprungligen var taken täckta av papp och de två slakthallarna hade längsgående lanterniner. Fönsteröppningarna är mestadels rundbågiga och många fönster består av betongglas, ett material som sannolikt tillkom vid en ombyggnad 1949-50. Ett fåtal originalfönster finns bevarade. Det gäller även dörrar.



Schematisk situationsplan över området med de olika byggnadernas beteckningar.

HUS B1



Kyl- och maskinhus

Huset uppfördes som kyl och maskinhus. Här fanns kylhusavdelning i den östra delen och maskinrum i den västra delen. Kylhuset utgjordes av förkylrum och det egentliga kylrummet, som var indelat i 39 gallerförsedda celler. Här kunde köttet förvaras i upp till fem veckor, vilket hade stor betydelse som regulator för köttpriserna.

Maskinavdelningen bestod av maskinrum, ångpannerum samt en avdelning för luftkylare. Ursprungligen drevs kylmaskinerna med ånga, men 1915 ersattes den med elektrisk kraft.

I hus B1 fanns även korvfabrik, lokal för rengöring av magar och tarmar, rum för pressning och kokning av blod samt destruktionsanstalt. Ovanpå korvfabriken, i tornet, låg rökugnar, två för kall- och två för varmrökning samt en trappa upp två vatten-



Kyl- och maskinhuset med røktornet från nord-väst.

cisterner en för kall- och en för varmvatten.

1917 påbyggdes den östra delen med en våning för fryslager samt ett trapphus på gaveln. Fryshusanläggningen bestod av ett mindre rum för infrysning av kött och ett större för lagring samt kylmaskineriet.

Ett salteri med 31 cementkar inrättades senare i fryshusets infrysningsrum. Cementkaren finns fortfarande kvar.

Förkylrummet byggdes ut 1928 med ytterligare ett kylutrymme jämsides med det ursprungliga i den tidigare helt öppna förbindelsegången.



Tornet för rökning från norr.



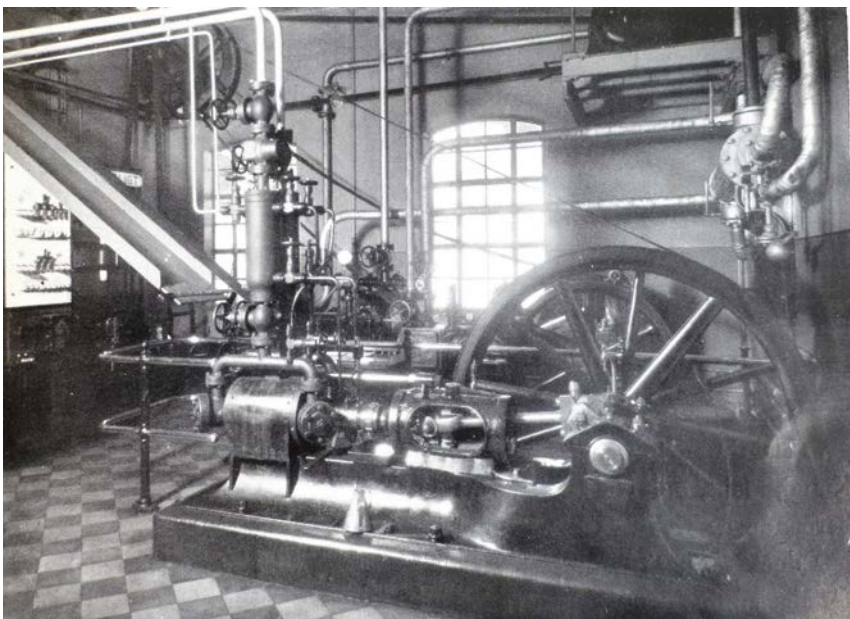
Kylhuset från nord-öst. I förgrunden en tillbyggnad från 1949-50 med expedition och lastkaj.

1949-50 moderniserades hela slakthusanläggningen och många rum fick nya funktioner. Förbindelsegången byggdes igen helt i öster med en ny svalhall och ett nytt expeditionsrum byggdes även i västra delen av förbindelsegången.

Samma år byggdes en expeditionsdel med lastkaj och skärmtak på norra delen av byggnaden.



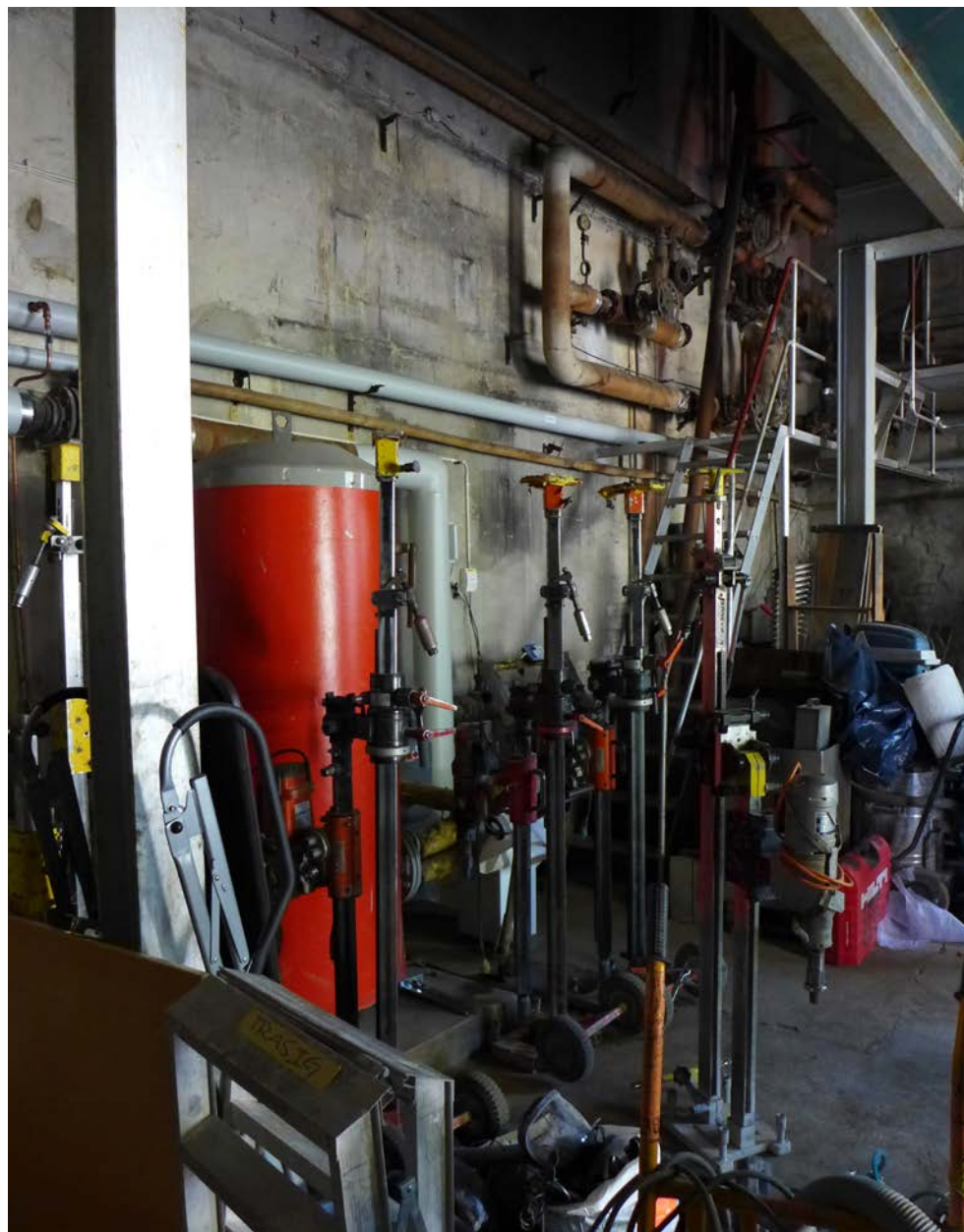
Kylhuset från öster. Till vänster syns trapphuset från 1917 och till höger expeditionen från 1949-50.



Maskinrummet i hus B1. Foto fr Eskilstuna stads offentliga slakthus, Minnesskrift, 1933.



Cementkar för saltning från 1930-talet i kylhusets övre plan, hus B1.



Det före detta maskinrummet i hus B1.



Ursprunglig trappräcke i røktornet.



Ursprunglig trätrappa i røktornet.



Kylhuset i hus B1. Foto fr Eskilstuna stads offentliga slakthus, Minnesskrift, 1933



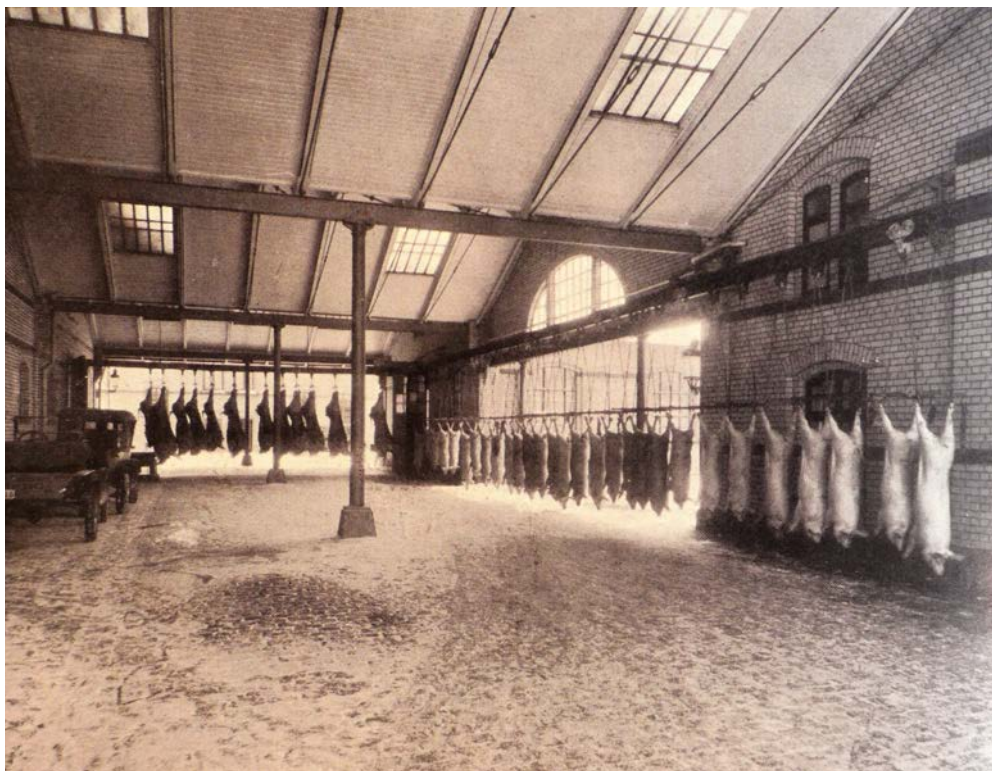
Före detta kylhuset i B1 med bevarade järnkolonner.



Interiör från hus B1.



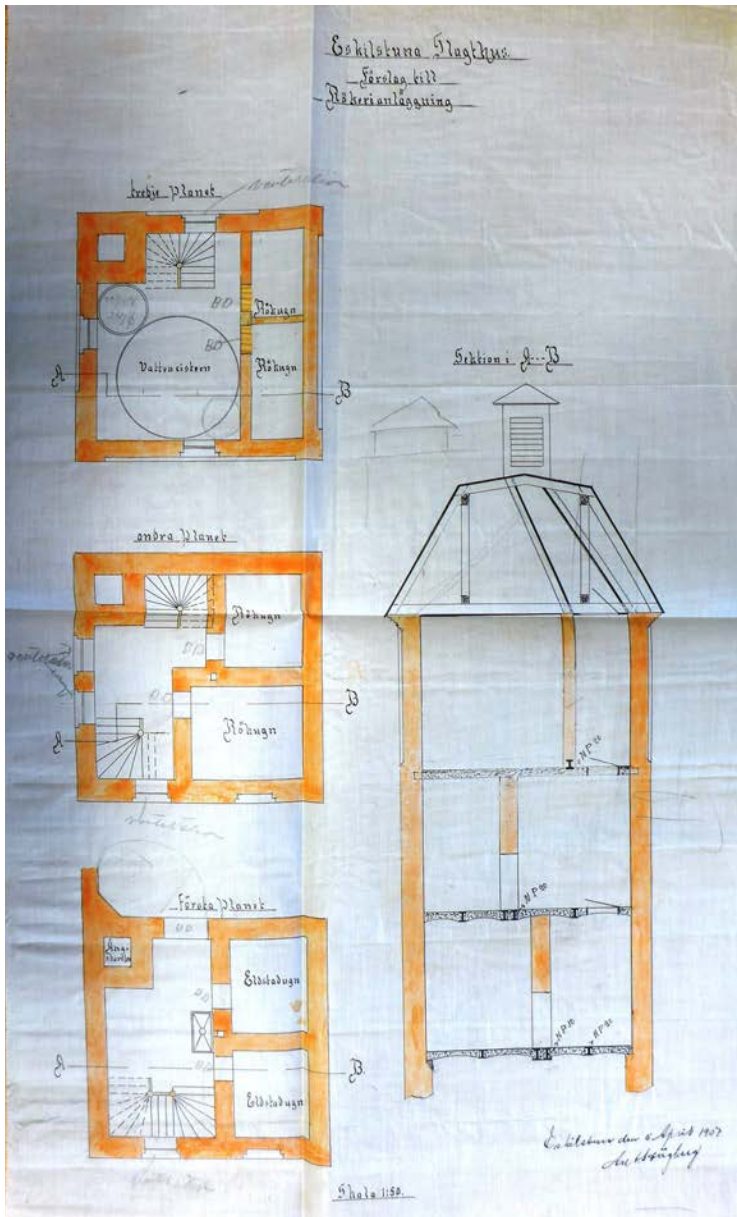
Kylhusets övre plan, påbyggt 1917. Här fanns magasin för fruset kött.



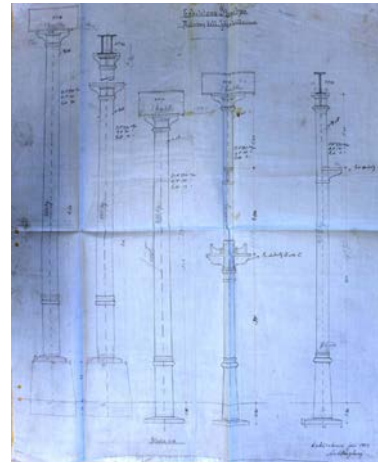
Förbindelsehallen mot öster. Sannolikt före 1928, då hallen fortfarande var helt öppen i öster och mellan slakthallarna. Foto fr Eskilstuna stads offentliga slakthus, Minnesskrift, 1933.



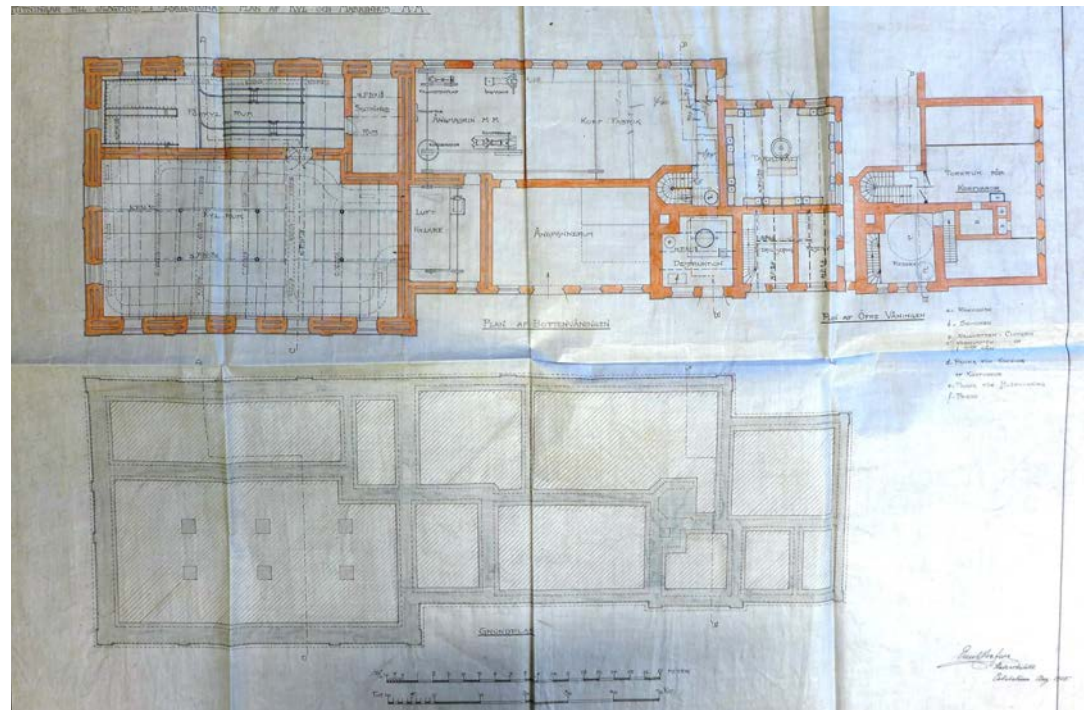
Förbindelsehallen mot öster. Taket utgörs av den ursprungliga konstruktionen.



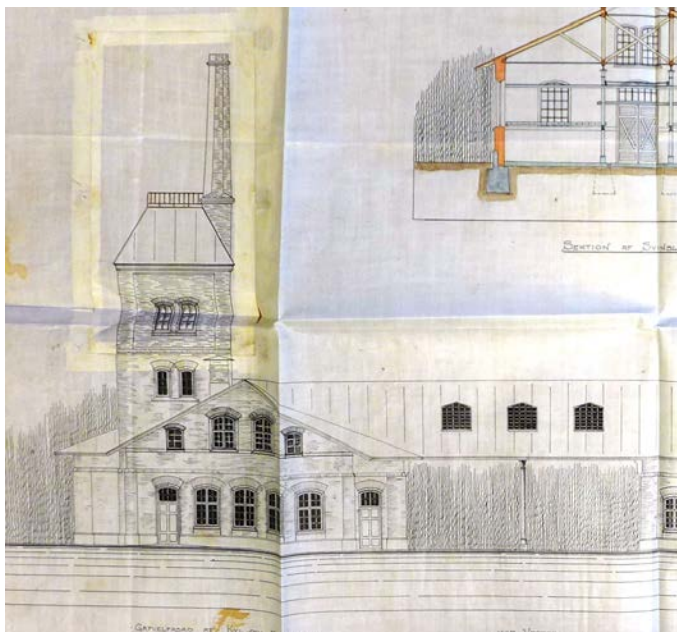
Ritning av tornet med rökrieanläggning, daterad 1906. Källa Eskilstuna stadsarkiv.



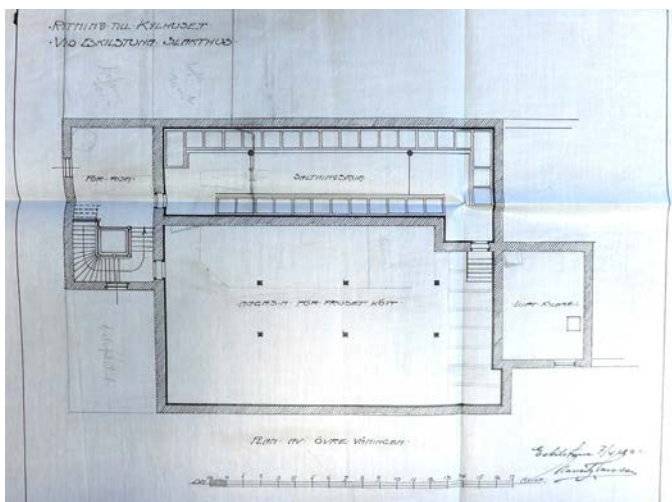
Detaljritn. till kolonner.



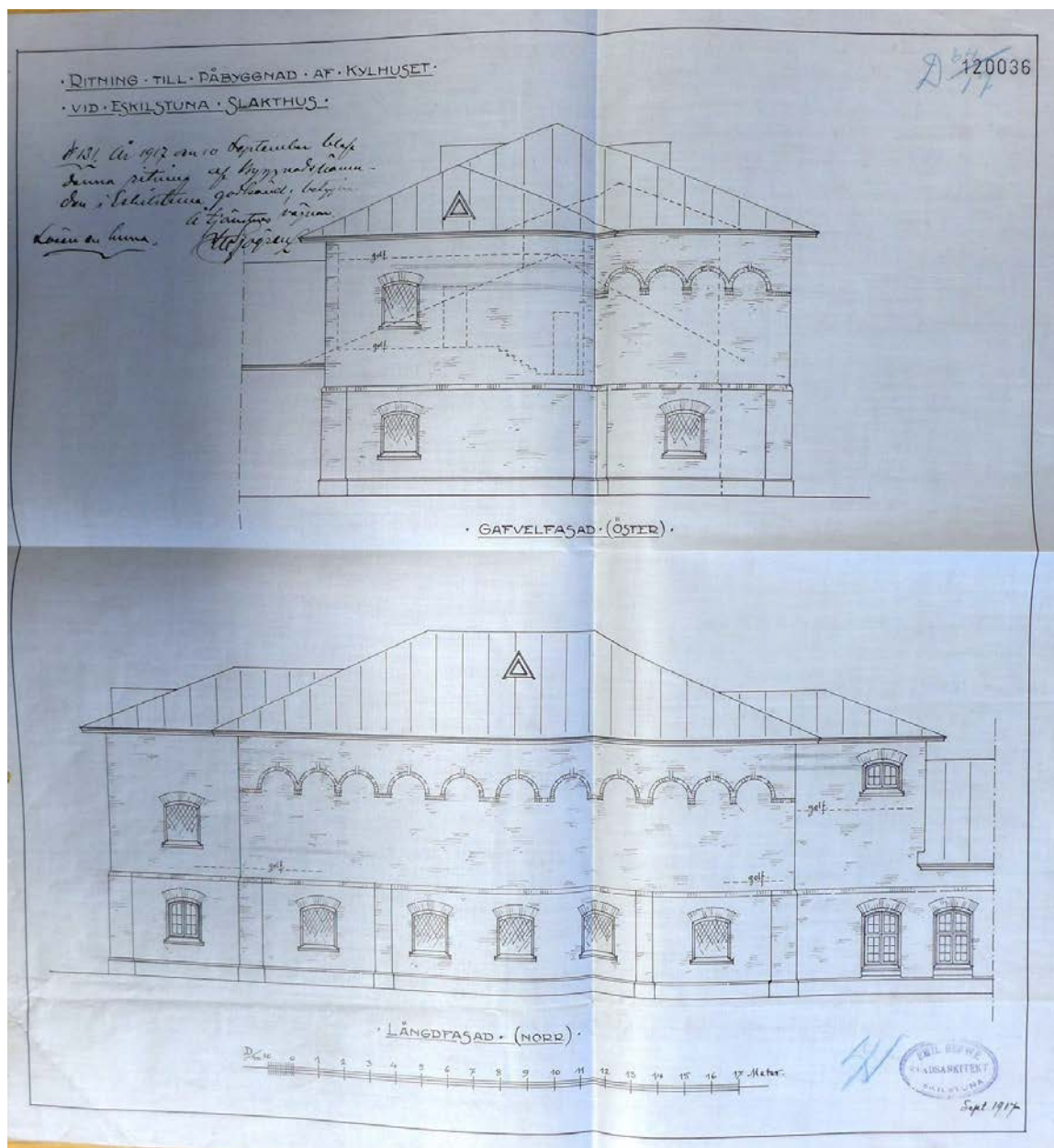
Planritning av kyl- och maskinhus, daterad 1906. Källa Eskilstuna stadsarkiv.



Ritning av hus B1 fr väster, daterad 1906. Källa Eskilstuna stadsarkiv.

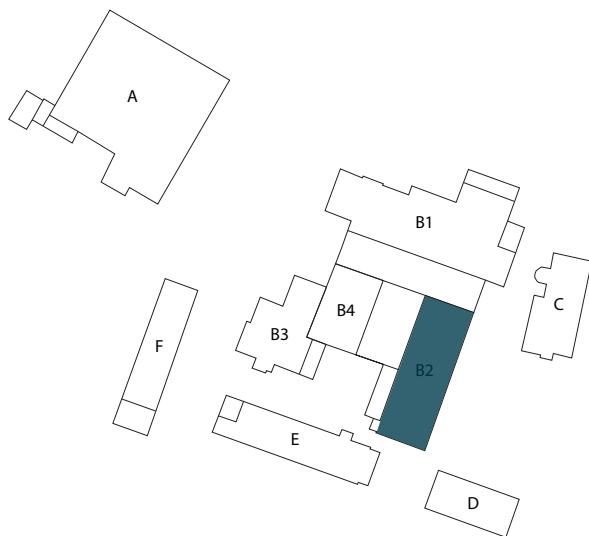


Planritning för påbyggnaden av kylhuset 1917. Källa Eskilstuna stadsarkiv.



Seaktions- och fasadritning för påbyggnad av kylhuset, daterad 1917. Källa Eskilstuna stadsarkiv.

HUS B2



Stora slakthallen

Byggnaden uppfördes för slakt av storboskap, kalvar och får. Här fanns ursprungligen 10 platser för slakt av storboskap. Efter slakten fördes boskapen genom förbindelsegången via en skena i taket vidare till kylavdelningen i hus B1.

Förbindelsegången mellan hus B1 och B2, som ursprungligen endast utgjordes av ett tak, byggdes igen 1928 respektive 1949.

På grund av ökad tillförsel av kalvar och får blev Stora slakthallen för liten och förlängdes med två fönsteraxlar söderut 1932. Det påbyggdes med ytterligare utrymmen för svinboxar 1957.

Stora slakthallen från öster. Längst till höger syns den igenbyggda förbindelsegången.



Foto sannolikt vid början av 1920-talet. Foto fr Eskilstuna stads offentliga slakthus, Minnesskrift, 1933.



Stora slakthallen från väster, nu förbyggd av sentida plåtskjul.



Stora slakthallen 1956. Lanterniner och ursprungliga fönster finns kvar. Foto fr Eskilstuna stadsmuseum



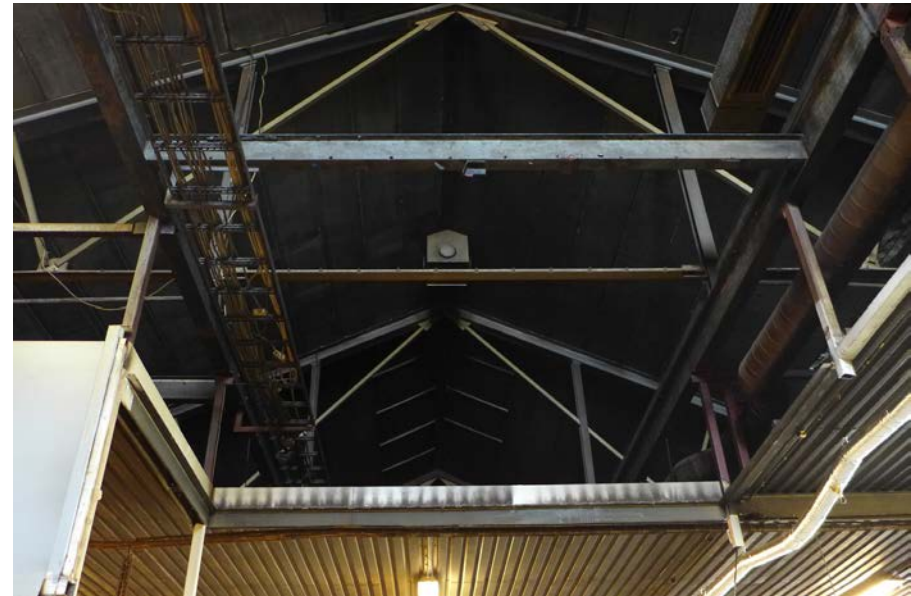
Stora slakthallen från söder. Den främre påbyggnaden tillkom 1957.



Detalj av kalksandstegel med band av röd klinker.



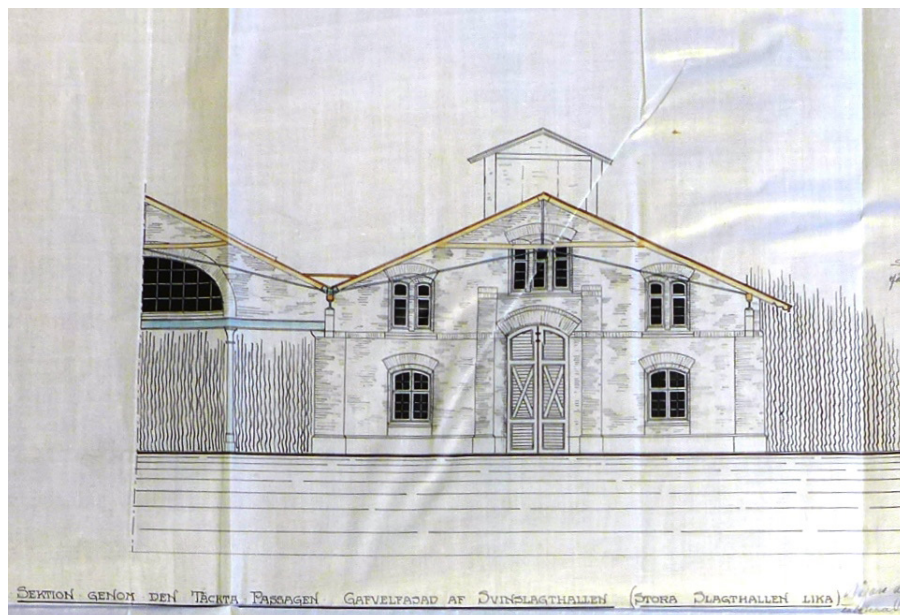
Stora slakthallen. Foto fr Eskilstuna stads offentliga slakthus, Minnesskrift, 1933.



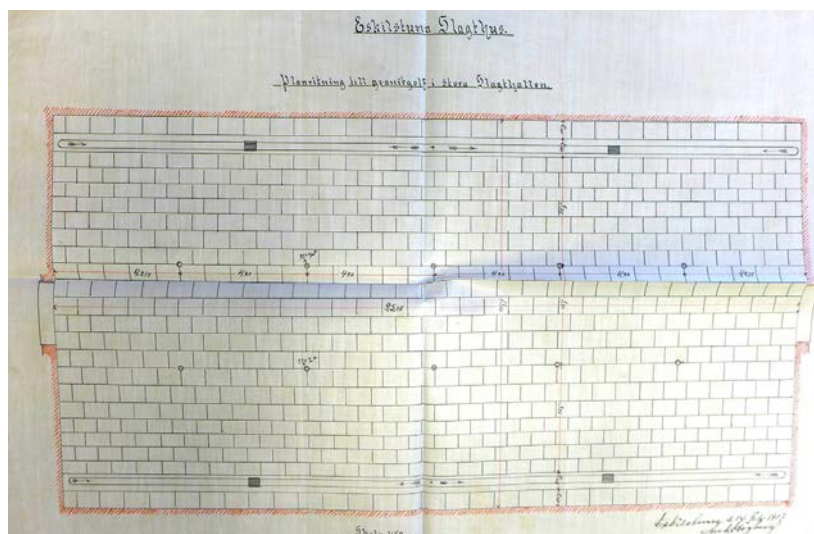
Takkonstruktion i stora slakthallen. De längsgående i-balkarna är sannolikt ursprungliga.



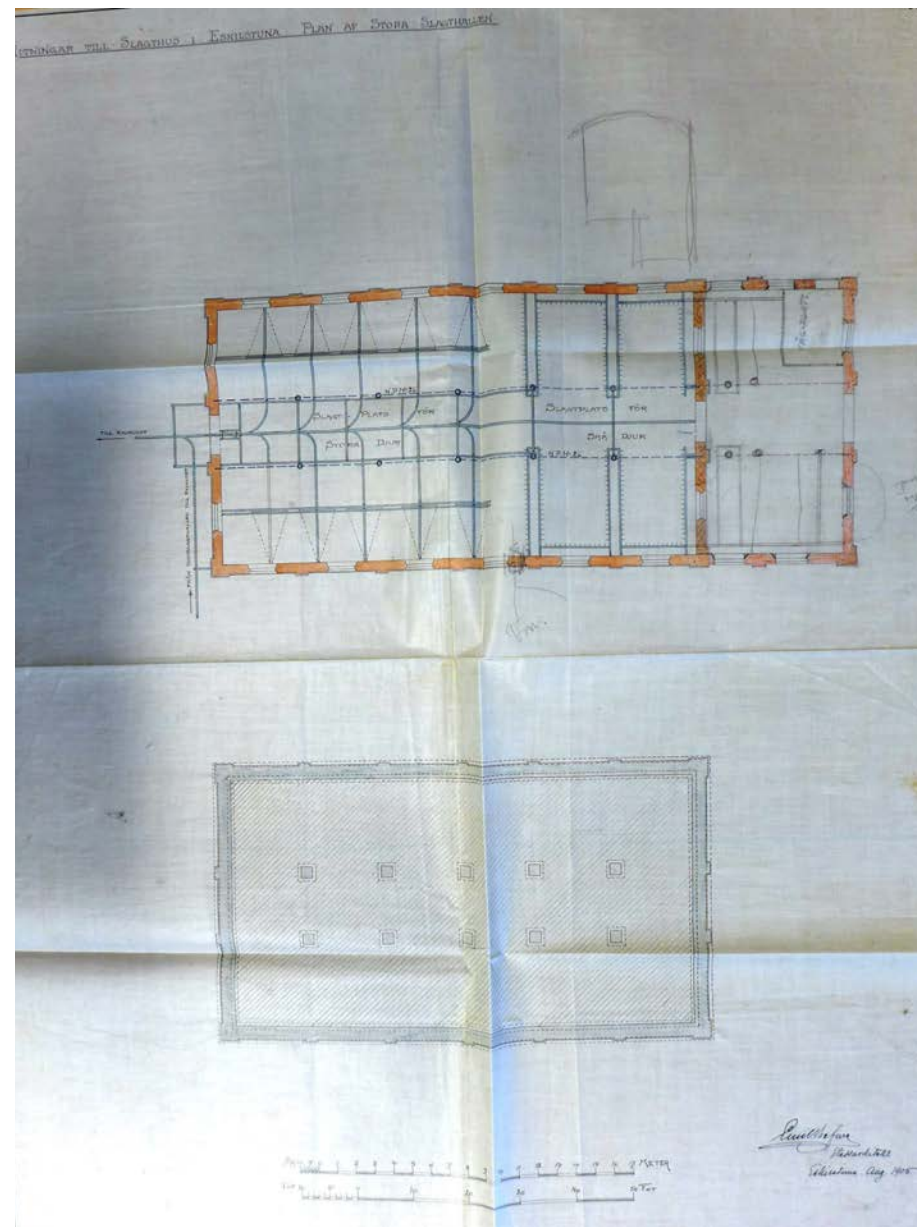
Den före detta stora slakthallen. Kolonnerna har demonterats, liksom delar av den ursprungliga takkonstruktionen.



Ritning av stora slakthallens gavel, daterad 1906. Källa Eskilstuna stadsarkiv.

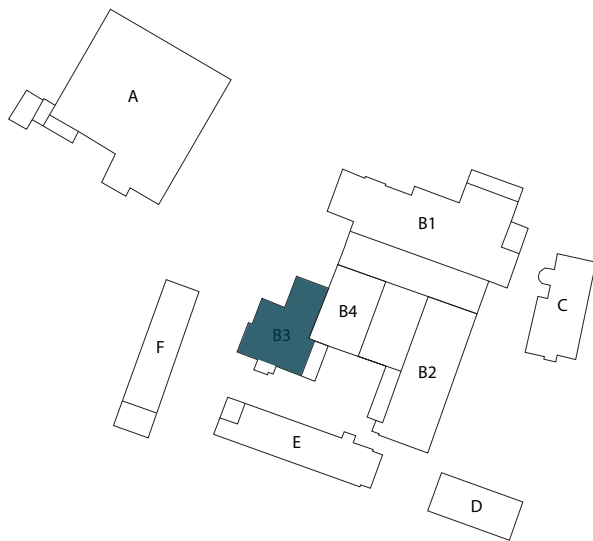


Planritning av granitgolvet i stora slakthallen, daterad 1906. Källa Eskilstuna stadsarkiv.



Planritning av stora slakthallen med slaktbanor och kolonner, daterad 1906. Källa Eskilstuna stadsarkiv.

HUS B3



Skållhallen och svinstallet

Svinhallen bestod av två enheter, svinslakthallen (hus B4) och skållhallen (hus B3). Den norra delen av byggnaden var skållhall och den södra delen innehöll stall för grisarna. Hallarna var avskilda från varandra genom en passage med en dörr för att varmluft eller imma inte skulle komma från skållhallen till uppslaktningshallen.

Svinstallet blev tidigt för litet och byggdes till 1932 i syd-västra hörnet.

1949-50 gjordes ytterligare en tillbyggnad i syd-östra hörnet för stall för storboskap.

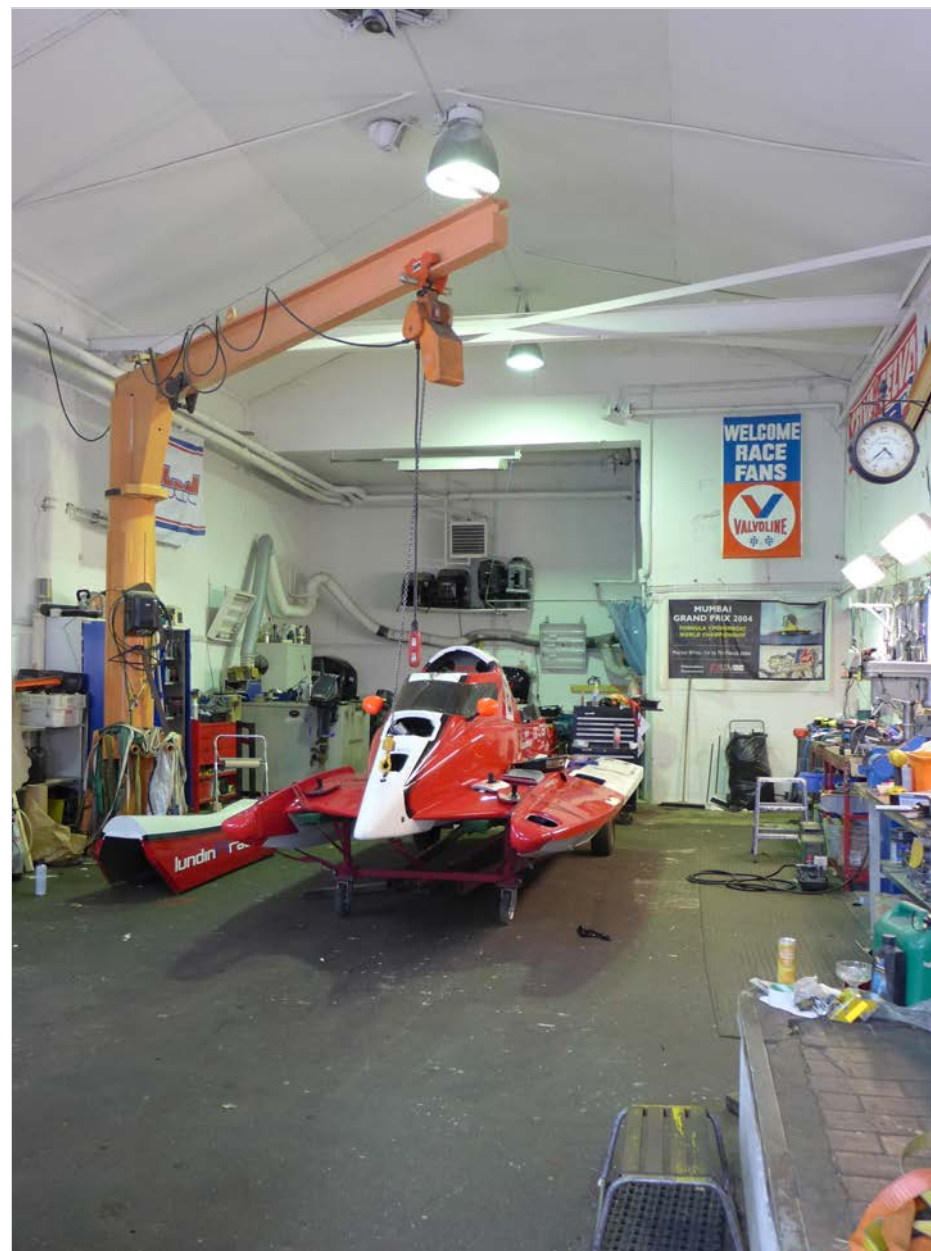
Tillbyggnaden på den norra sidan kom sannolikt vid slutet av 1950-talet.



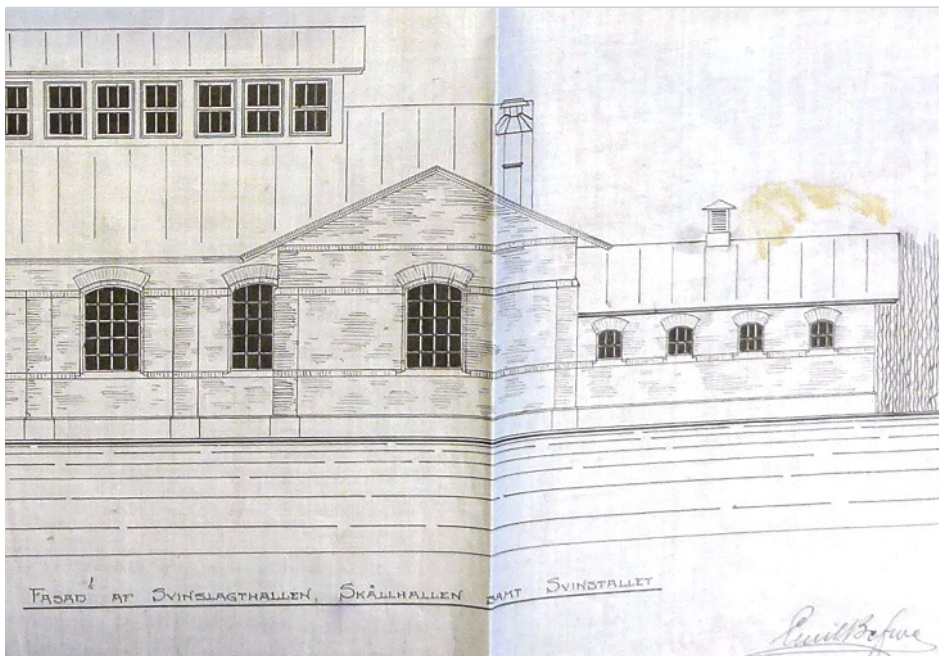
Före detta skållhallen från väster. Till höger påbyggnaden på svinstallet från 1932.



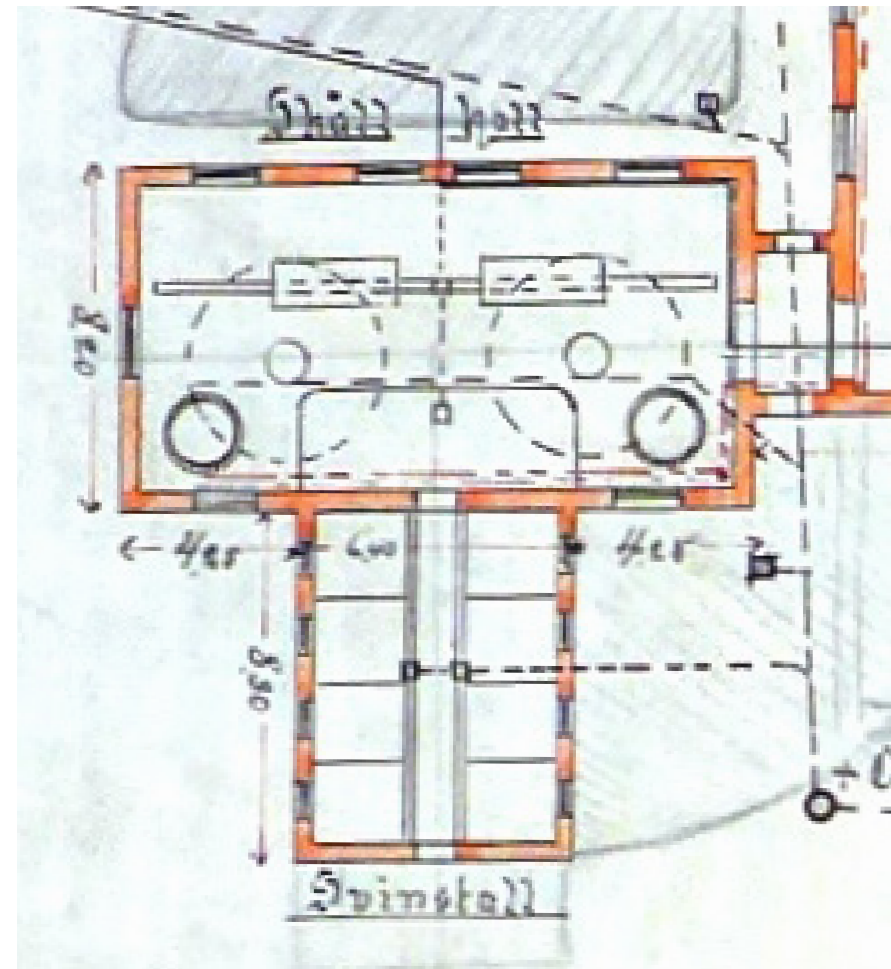
Byggnaden från söder. Vänstra delen påbyggd 1932, högra delen påbyggd omkr 1950. Mittendelen är ursprunglig från 1906.



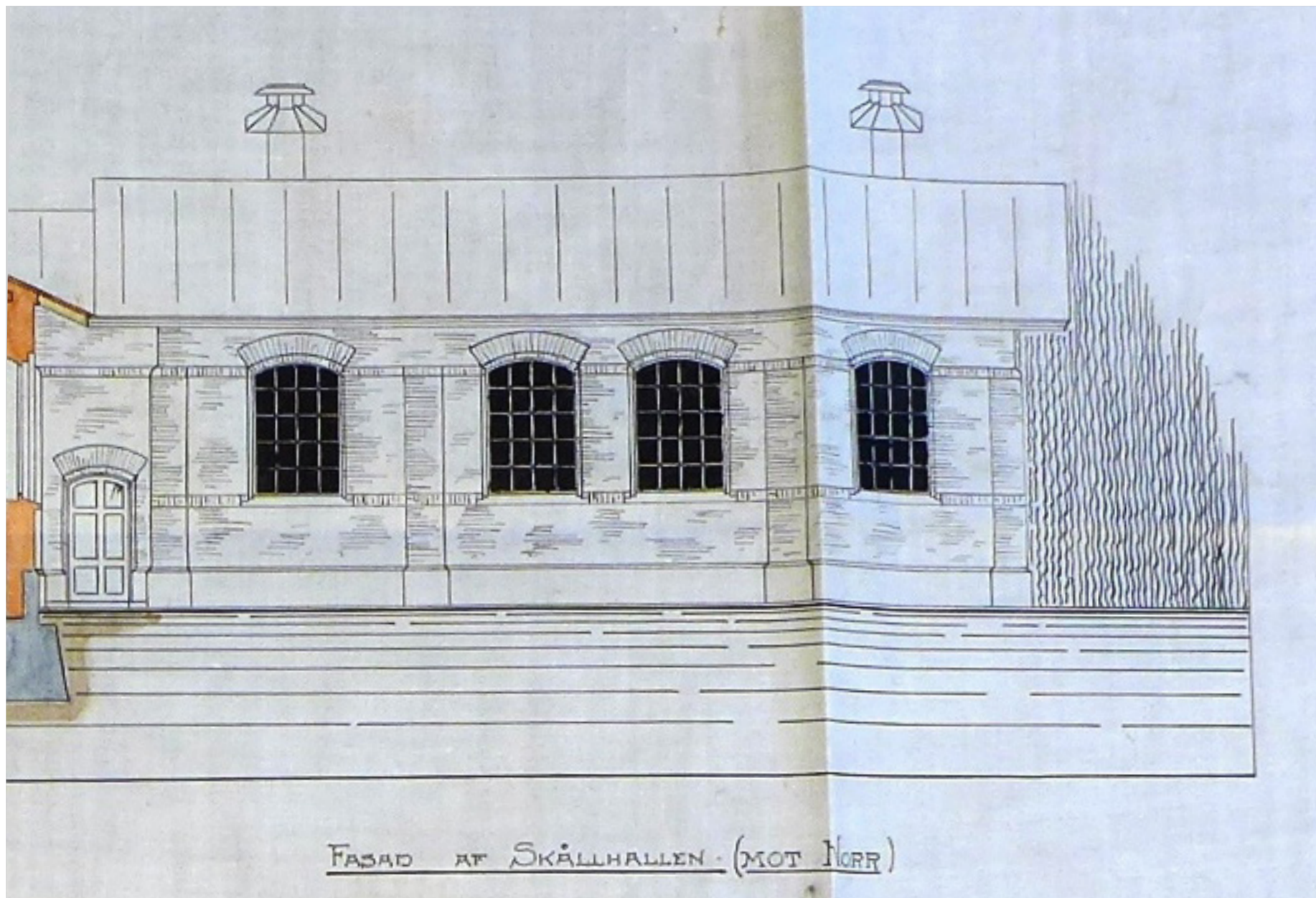
Interiör av den före detta skållhallen.



Ritning av skållhallen och svinstallet från väster, daterad 1906. Källa Eskilstuna stadsarkiv.

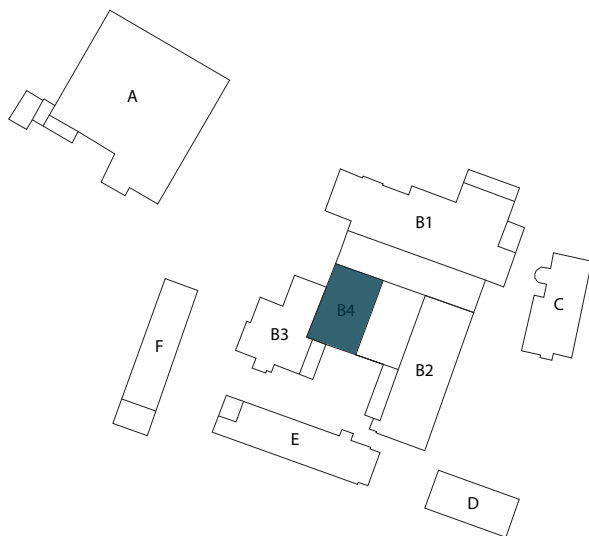


Planritning till skållhall och svinstall, daterad 1906. Källa Eskilstuna stadsarkiv.



Ritning av skållhallens norra fasad, daterad 1906. Källa Eskilstuna stadsarkiv.

HUS B4



Före detta svinslakthallen från söder. Tillbyggnaderna till höger om hallen tillkom på 1950-talet.

Svinslakthall

Svinhallen bestod av två enheter, svinslakthallen (hus B4) och skållhallen (hus B3). Hallarna var avskilda från varandra genom en passage med en dörr för att varmluft eller imma inte skulle komma från skållhallen till uppslaktningshallen. I norra delen av svinslakthallen fanns även hallmästarens expeditjonsrum och rum för slaktaren.

Efter slakt fördes kropparna genom den överbyggda passagen till kylhusavdelningen i hus B1.



Anläggningen från väster med före detta svinslakthallen till höger. Påbyggnaden till höger tillkom sannolikt i slutet av 1950-talet.



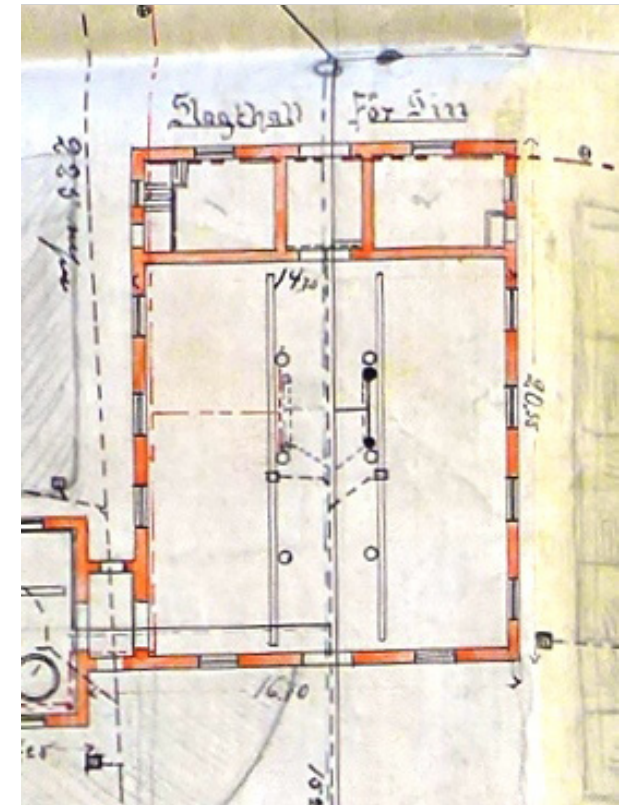
Dörr på före detta svinslakthallen, delvis ursprunglig.



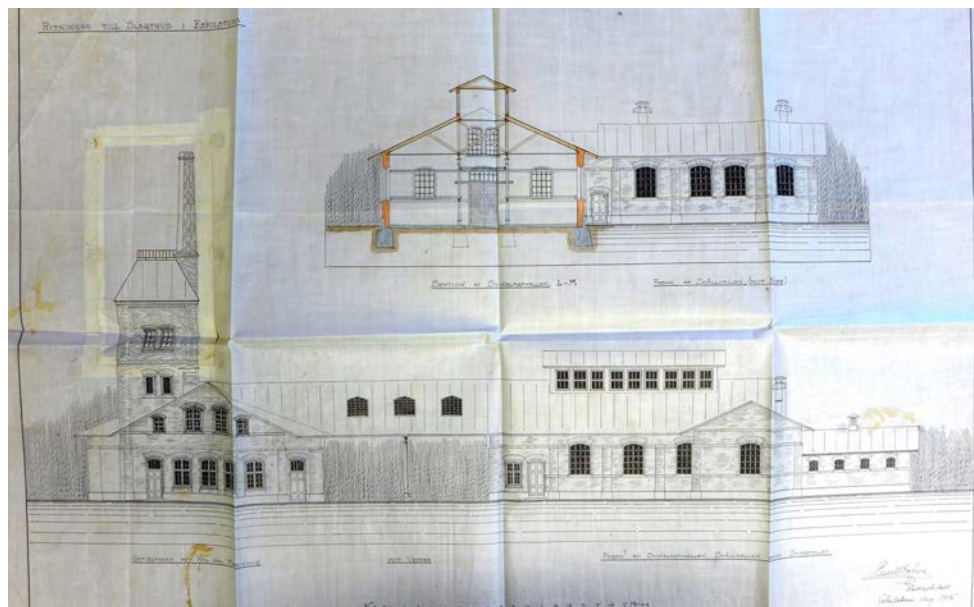
Del av byggnadens västra fasad,



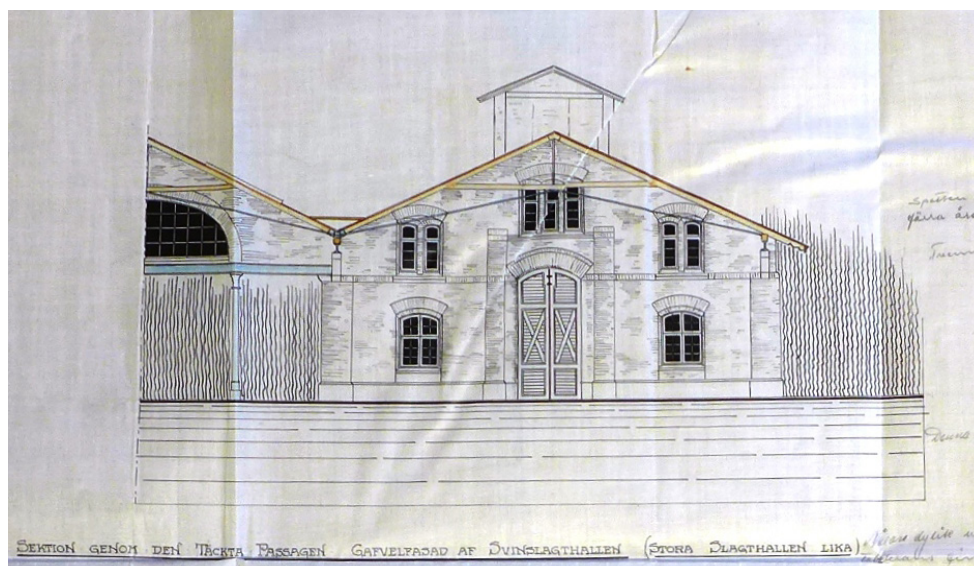
Svinslakthallen. Foto fr Eskilstuna stads offentliga slakthus, Minnesskrift, 1933.



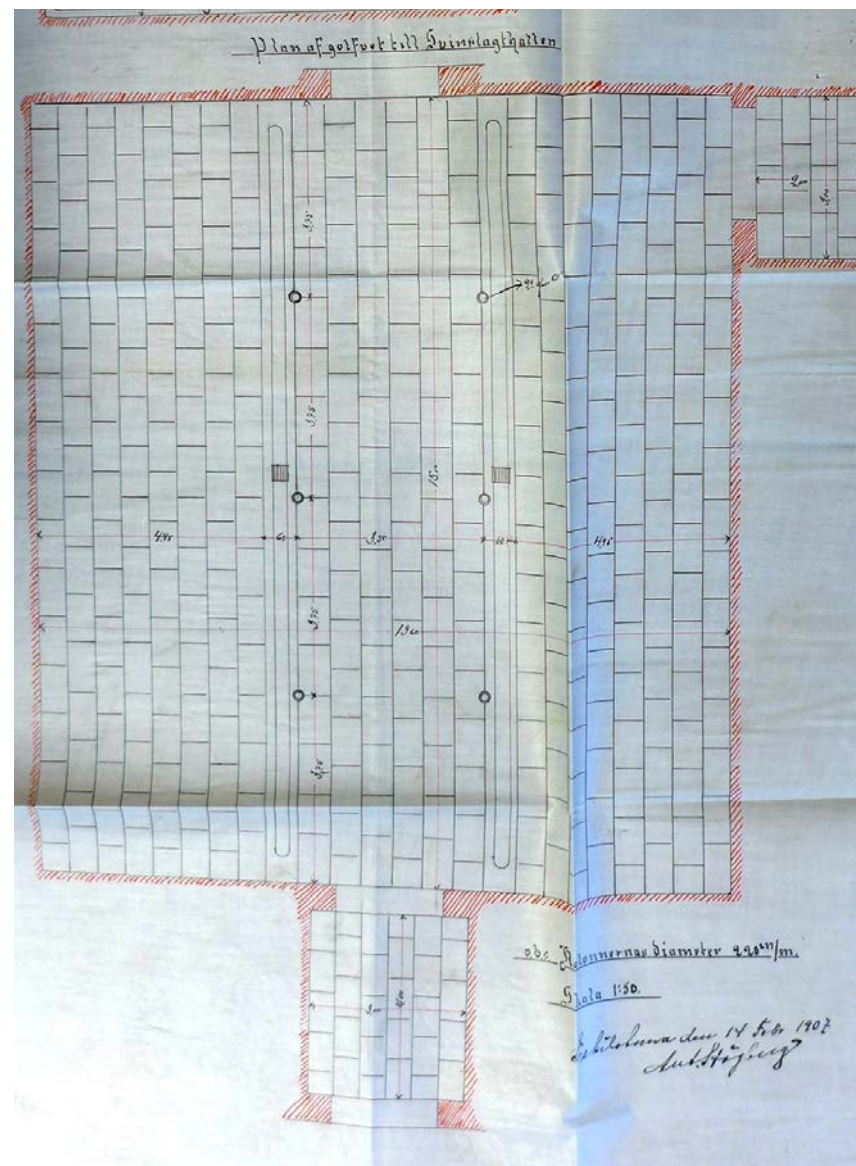
Planritning av svinslakthallen, daterad 1906. Källa Eskilstuna stadsarkiv



Sektion och fasad av svinslakterhallen, daterad 1906. Källa Eskilstuna stadsarkiv.

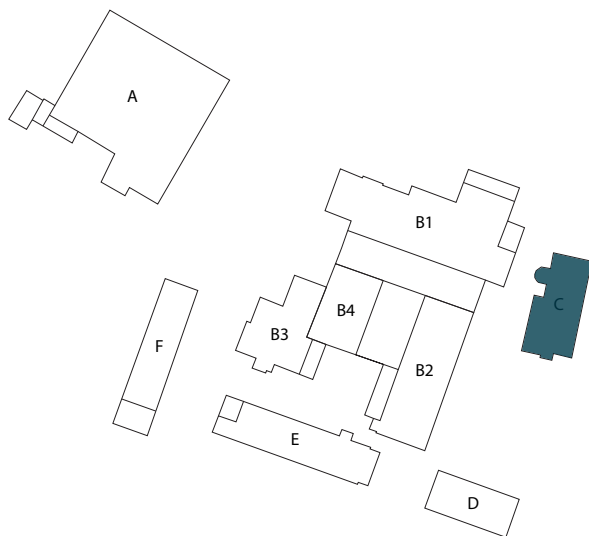


Gavel av svinslakterhallen, daterad 1906. Källa Eskilstuna stadsarkiv.



Planritning av granitgolvet.

HUS C



Administrationsbyggnaden

Huset uppfördes för administration och bostäder. På bottenvåningen innehöll byggnaden styrelserum, direktörsrum, rum för assistentveterinären, kontor, laboratorium, lokaler för köttbesiktningsbyrå som även användes till försäljningslokal för steriliserat kött samt ett rum för slakteriådkarna. En trappa upp fanns bostäder för direktören och hallmästaren samt två trappor upp bostad för maskinisten. I källaren placerades uppvärmningspanna för varmvatten till hela slakthuset samt värmeledningspanna för hela administrationsbyggnadens uppvärmning.



Administrationsbyggnaden från syd-väst.



Sannolikt 1920-tal. Foto fr Eskilstuna stads offentliga slakthus, Minnesskrift, 1933.



Administrationsbyggnaden från Munktellsgatan.



Laboratorium. Foto fr Eskilstuna stads offentliga slakthus, Minnesskrift, 1933.



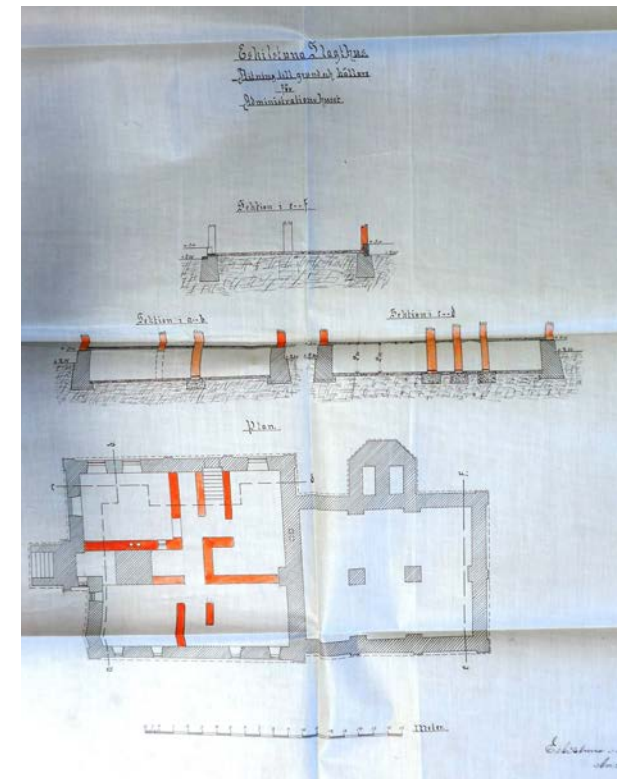
Kontoret. Foto fr Eskilstuna stads offentliga slakthus, Minnesskrift, 1933.



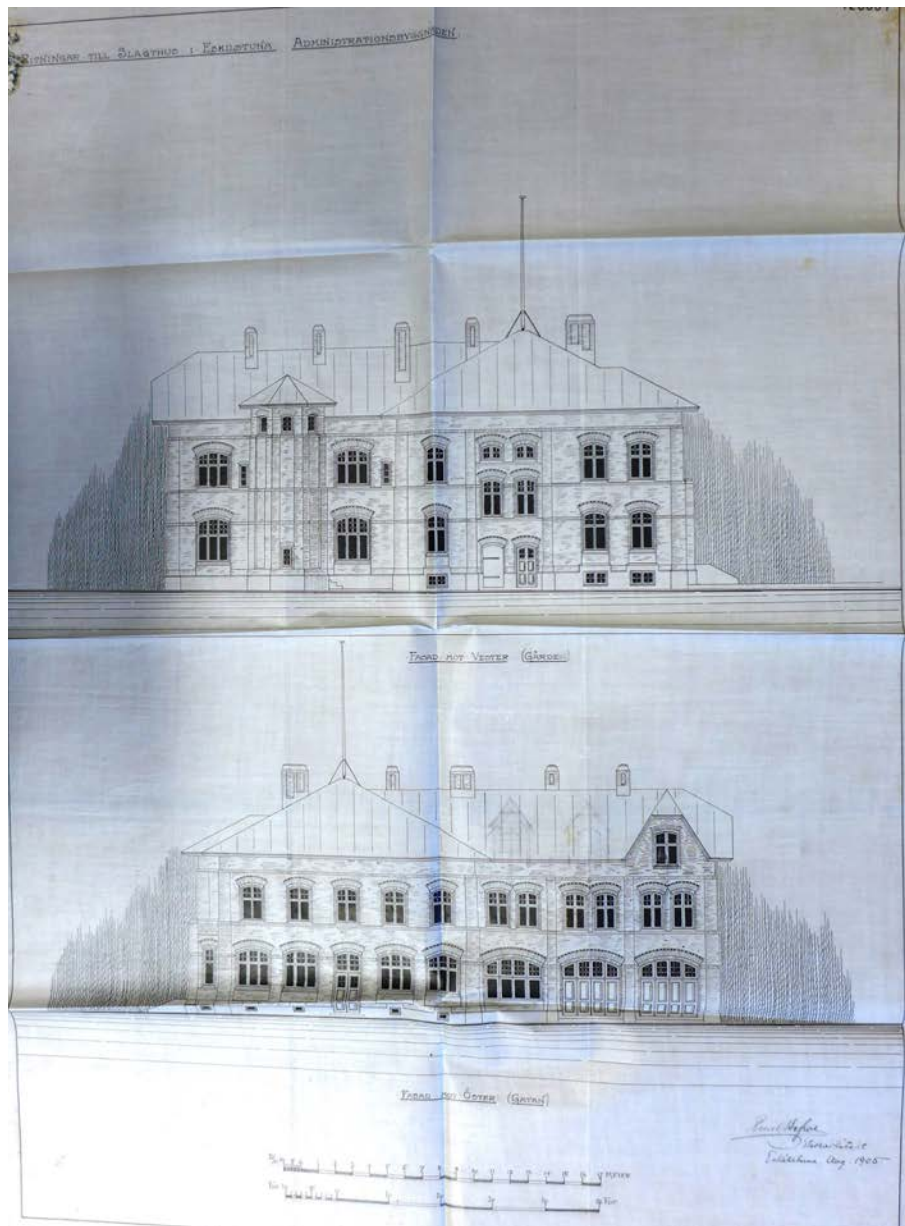
Direktionsrum. Foto fr Eskilstuna stads offentliga slakthus, Minnesskrift, 1933.



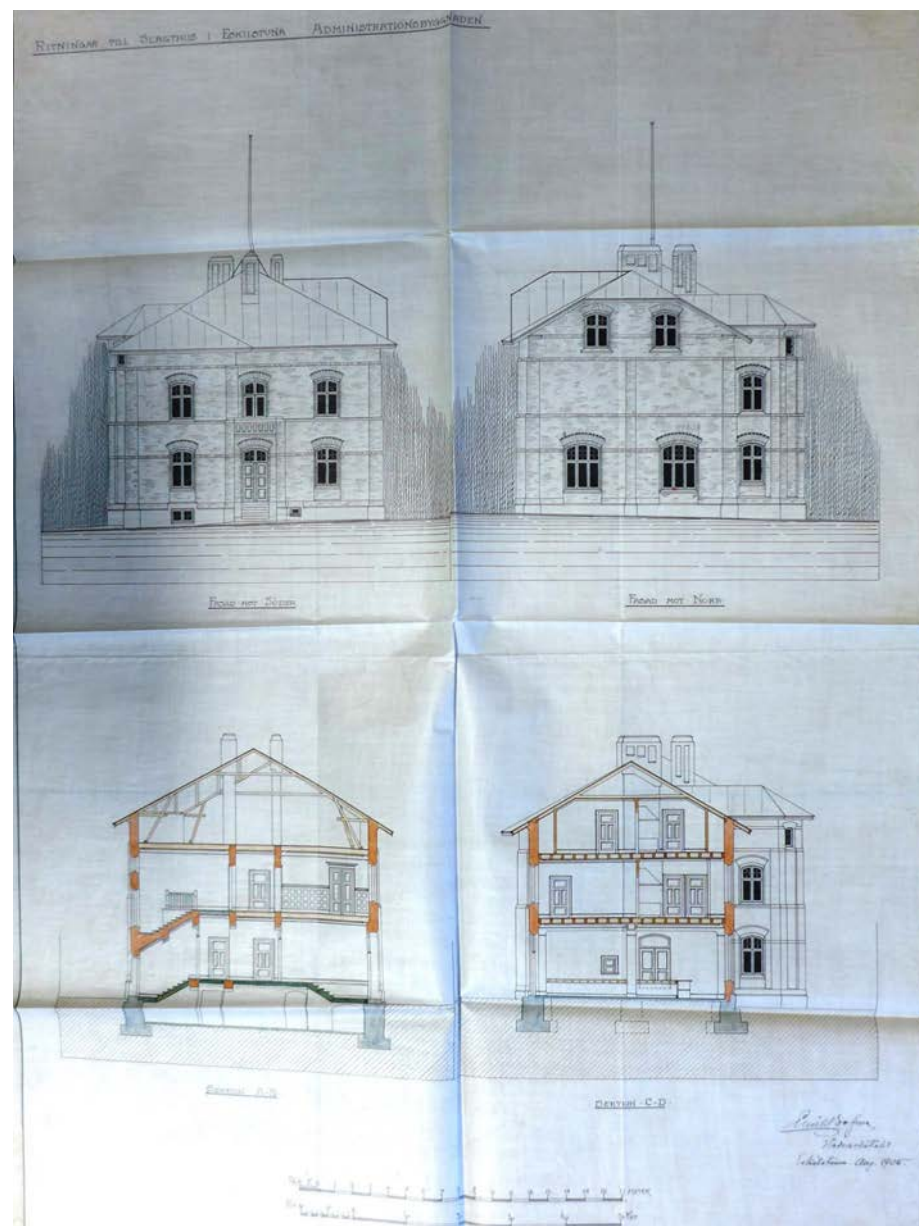
Köttbesiktningsbyrån. Foto fr Eskilstuna stads offentliga slakthus, Minnesskrift, 1933.



Ritning till grund och källarplan, daterad 1906. Källa Eskilstuna stadsarkiv

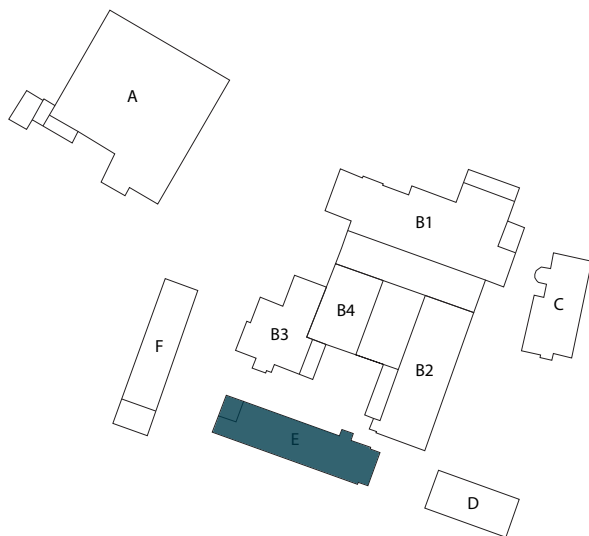


Fasadritningar av administrationsbyggnaden, daterad 1906. Källa Eskilstuna stadsarkiv.



Fasad- och sektionsritningar för administrationsbyggnaden, daterad 1906. Källa Eskilstuna stadsarkiv.

HUS E



Stallbyggnad

Hus E, som gränsade till marknadsplatsen i söder, innehöll stall för storboskap, kalvar, hästar och får. I utbyggnaden på östra gaveln fanns dass/toaletter.

1963 gjordes en påbyggnad på västra gaveln för en gödselbicka.



Före detta stallbyggnaden från sydväst.



Stallbyggnadens norra fasad.



Ursprungligt fönster.



Interiör från stallbyggnaden. Ursprungliga stolpar i trä finns bevarade.



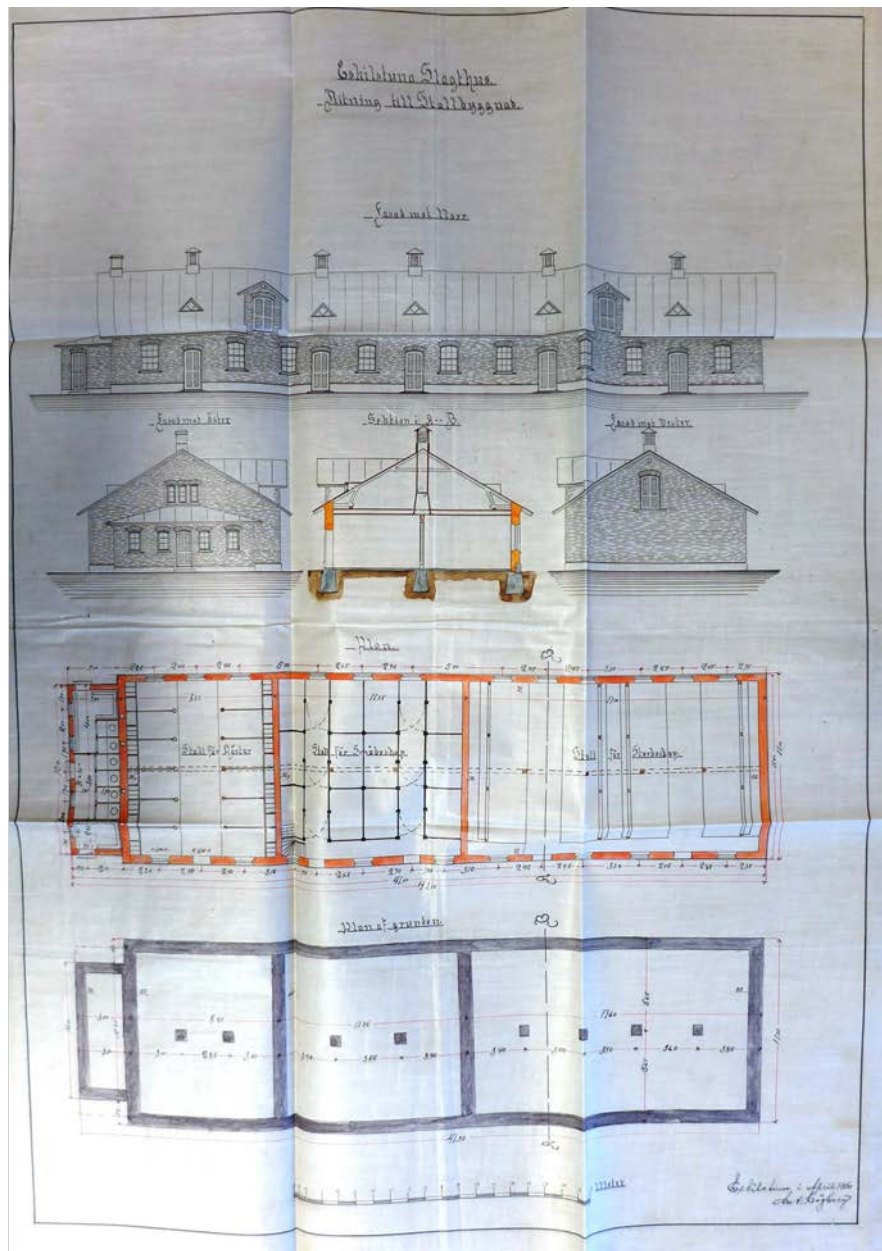
Stallbyggnadens bjälklag i trä.



Sannolikt ursprunglig dörr till toalettavdelningen.

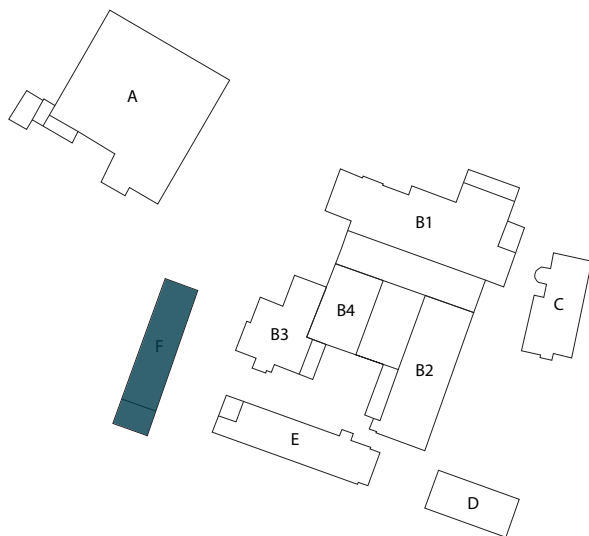


Från öster. Den främre delen var även ursprungligen toalettavdelning.



Ritning för stallbyggnaden, daterad 1906. Källa Eskilstuna stadsarkiv.

HUS F



Hästslakthall och sanitetshall

Hus F på tomtens syd-västra hörn innehöll ursprungligen stall och slakthall för hästar samt saltningshall. Huset förlängdes och höjdes med en våning redan 1910-12, bland annat för att utöka utrymmet för hantering av hudar och tarmar.

Senare inrymdes här slakteri för fjäderfä och 1963 byggdes delar av huset om till lager.



Den före detta hästhallen från nord-väst.



Ursprungligt fönster på västra fasaden.



Trappan till övre plan. Påbyggd 1912.



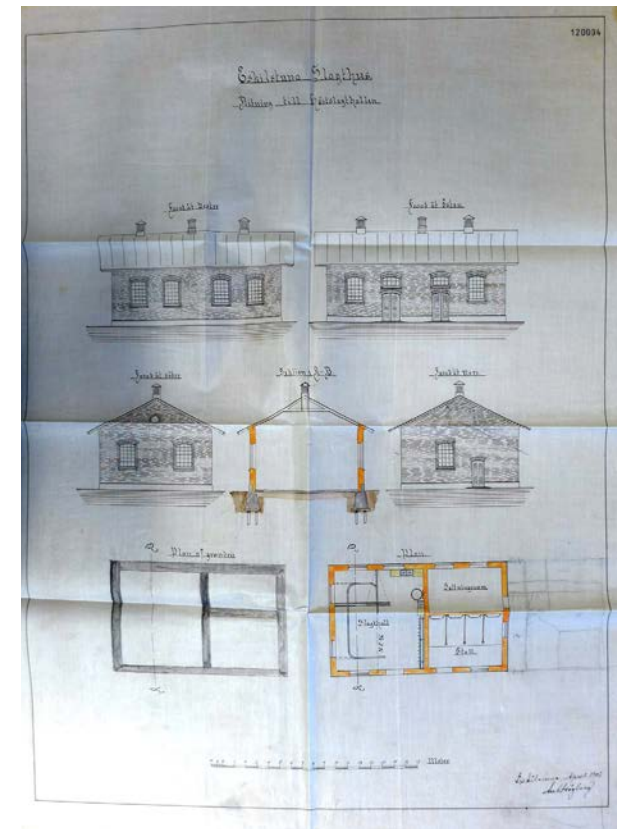
Fönster från påbyggnaden 1912.



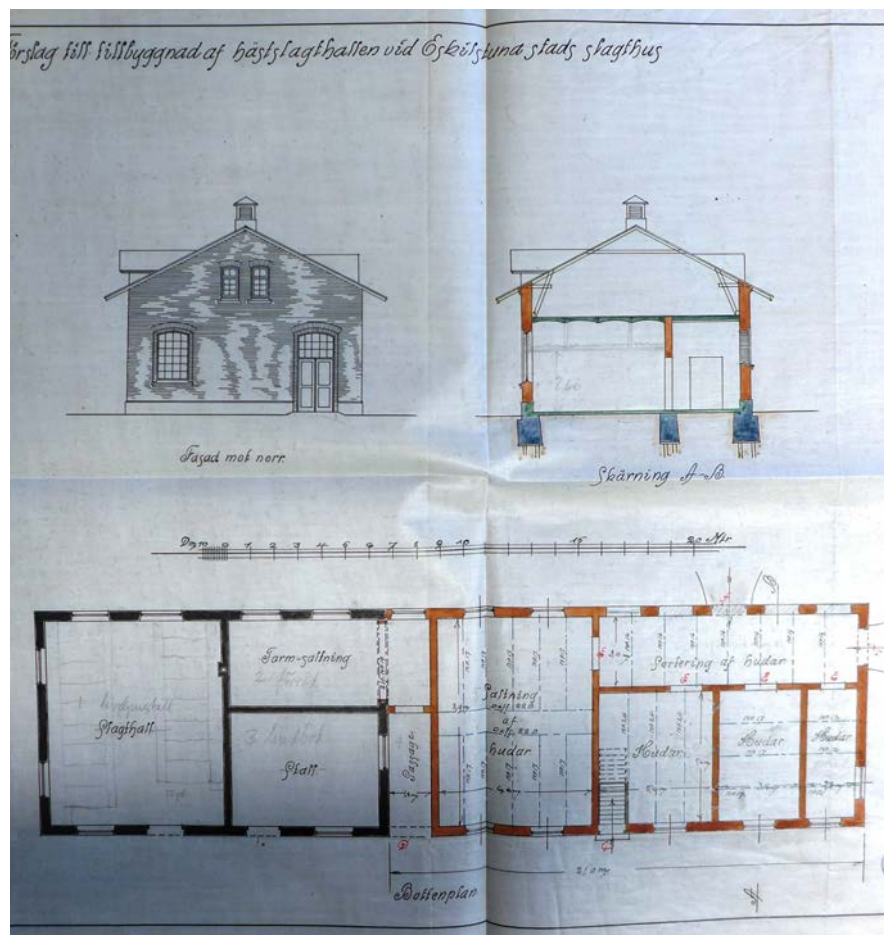
Byggnaden från öster.



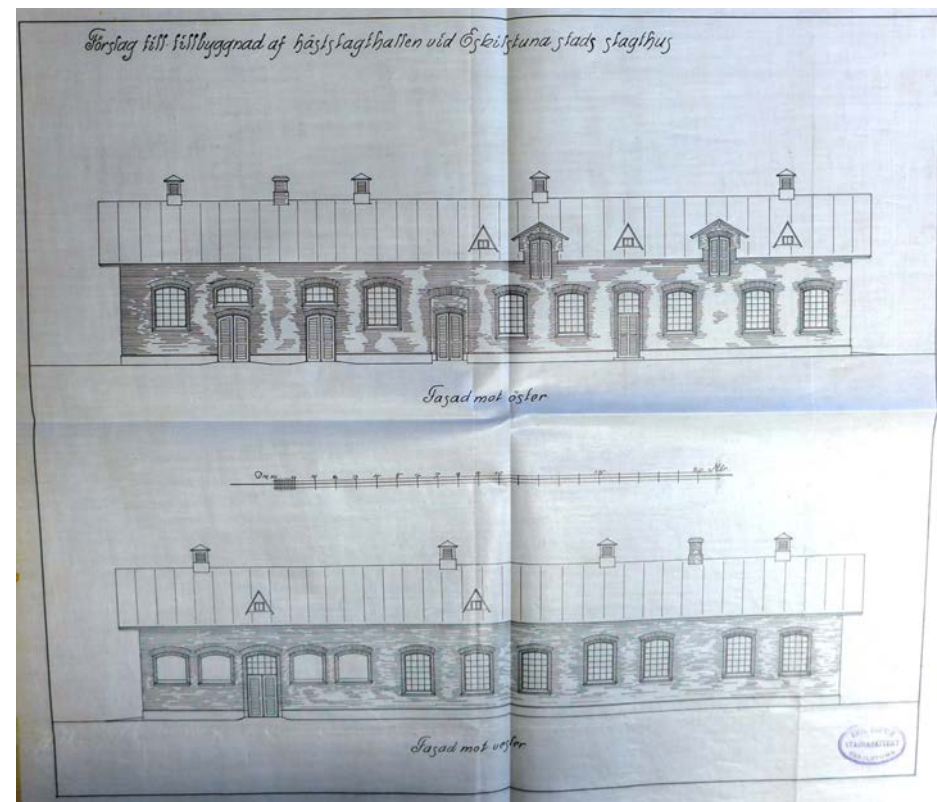
Övre plan, påbyggt 1912.



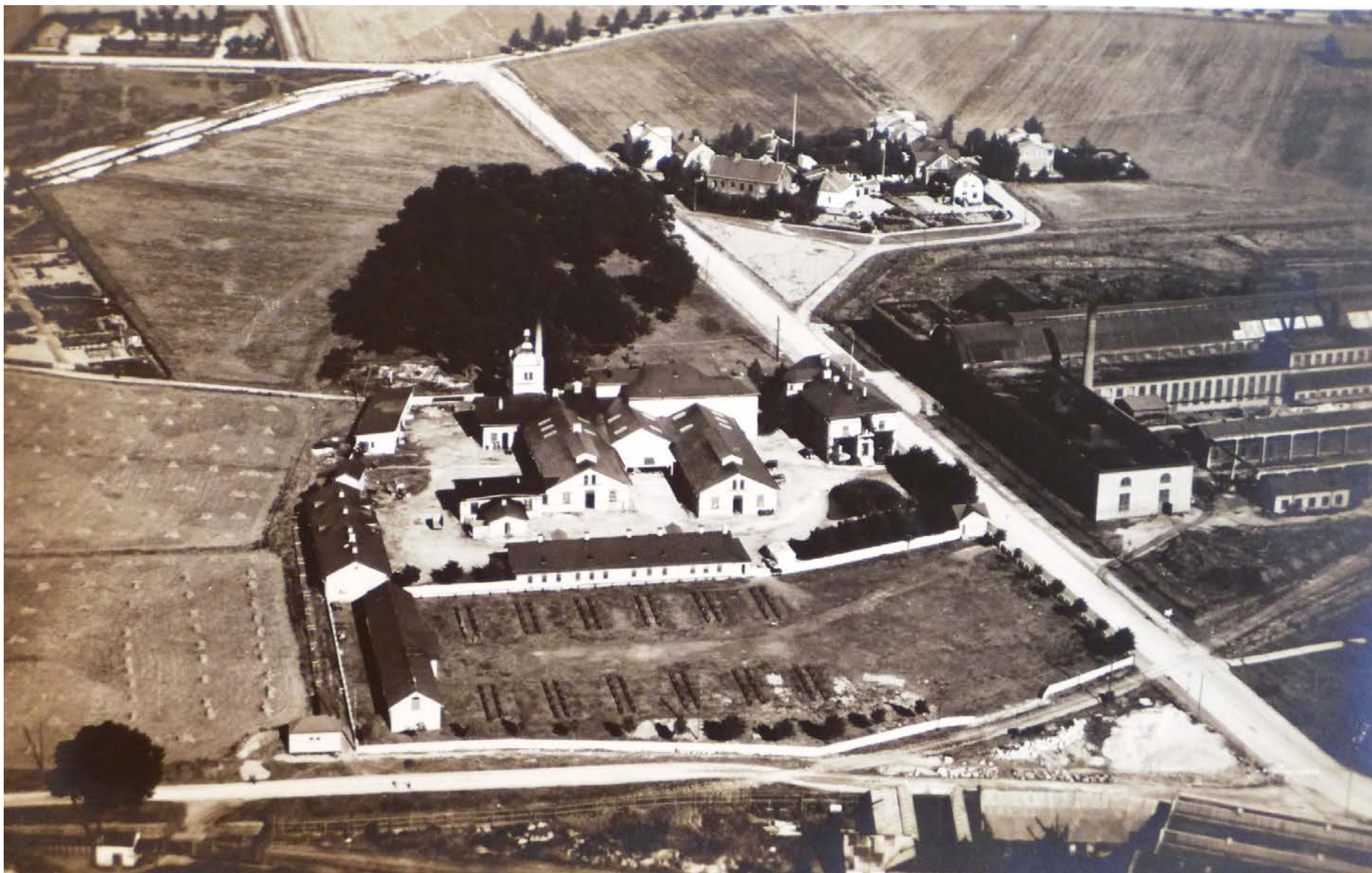
Ritning till den ursprungliga byggnaden, daterad 1906. Källa Eskilstuna stadsarkiv.



Ritning till påbyggnaden, daterad 1912. Källa Eskilstuna stadsarkiv.



Fasadritningar till påbyggnaden, daterad 1912. Källa Eskilstuna stadsarkiv.



Slakthusanläggningen från söder, sannolikt vid slutet av 1920-talet. Foto fr Eskilstuna stads offentliga slakthus, Minnesskrift, 1933.

BILAGA 3. KÄLLOR

TRYCKTA KÄLLOR

Kött och blod, Slakthusområdet i Johanneshov 100 år
Anders Brundin m fl, 2012

Eskilstuna stads offentliga slakthus Minnesskrift
S. Flyborg, 1933

OTRYCKTA KÄLLOR

Eskilstuna stadsarkiv (ESA)- Ritningar, fotografier
Eskilstuna stadsmuseum (ESM)- Fotografier
Eskilstuna stadsbyggnadskontor - Flygfoton, kartmaterial
Byggnadsnämndens arkiv (BNA) – Bygglovärenden

RAPPORTER

Väster Eskilstuna, Övergripande strategi med kulturhistorisk och markandsmässig analys,
Nyrens Arkitektkontor, 2011-03-12

Fördjupning av program för Väster
Eskilstuna kommun, 2011-12-07

LÄNKAR

Mats Ohlin Architectural research