

NATURVÄRDE SINVENTERING ESKILSTUNA HUSBY-REKARNE

ESKILSTUNA KOMMUN

2022-09-22



NATURVÄRDE SINVENTERING HUSBY- REKARNE

ESKILSTUNA KOMMUN

KUND

EKEBLAD PROJEKT 2 AB

WSP Environmental Sverige

WSP Sverige AB
121 88 Stockholm-Globen
Besök: Arenavägen 7
Tel: +46 10 7225000

wsp.com

KONTAKTPERSONER

Karolina Bruce
Utredare
010-721 04 44
karolina.bruce@wsp.com

UPPDRAGSNAMN
NVI Husby-Rekarne

UPPDRAGSNUMMER
10341618

FÖRFATTARE
Karolina Bruce

DATUM
2022-09-08

Granskad av
Samuel Johnson

DOKUMENTINFORMATION

Naturvärdesinventering Husby-Rekarne, Eskilstuna, Eskilstuna kommun

Följande personer har medverkat:

Karolina Bruce – Förstudie, fältinventering, GIS och kartor, bedömningar och rapportering

Samuel Johnson – Kvalitetsgranskning och uppdragsledning

Samtliga foton i rapporten är tagna av Karolina Bruce, WSP, om inte annat anges.

SAMMANFATTNING

WSP Sverige AB har på uppdrag av Ekeblad Projekt 2 AB utfört en naturvärdesinventering (NVI) i ett område i Eskilstuna, Eskilstuna kommun, Södermanlands län. Syftet med en naturvärdesinventering är att identifiera och avgränsa de geografiska områden i landskapet som är av betydelse för biologisk mångfald samt att dokumentera och bedöma vilka naturvärden dessa områden har.

Inventeringsområdet utgörs till största delen av åkermark i långvarig träda, tätortsnära blandlövskog samt av en upphöjd talldominerad blandskog. Merparten av området har låga naturvärden, men totalt har fem naturvärdesobjekt avgränsats som samtliga bedöms ha naturvärdesklass 4 (visst naturvärde). Förekommande naturvärden är främst knutna till partier med äldre träd, främst sälg och tall, som har inslag av död ved i varierande former och nedbrytningsgrad. I ett av dessa områden observerades två naturvårdsarter inom artgruppen vedlevande insekter.

En del av naturvärdena är även knutna till de biotopskyddsobjekt i form av åkerholmar, diken och odlingsrösen som förekommer inom området. Totalt har elva objekt som omfattas av generellt biotopskydd enligt miljöbalken avgränsats.

Ett fåtal arter av fåglar, som är fridlysta enligt artskyddsförordningen noterades även inom området. Arterna är dock anpassningsbara i sina val av livsmiljöer och vanligt förekommande i urbana miljöer varför området inte bedöms ha någon särskild betydelse som livsmiljö för dessa. De tillskrivs därmed låg betydelse som naturvårdsarter i detta sammanhang.

I övrigt har inga naturvårdsarter noterats inom artkategorierna kärlväxter, mossor, lavar eller svampar under inventeringstillfället.

INNEHÅLL

SAMMANFATTNING	4
1. INLEDNING	6
1.1 METODIK OCH OMFATTNING	6
1.2 OMRÅDESBESKRIVNING	6
2. RESULTAT FÖRSTUDIE	8
2.1 REGISTRERADE NATURVÄRDEN OCH NATURVÅRDSARTER	8
3. RESULTAT FÄLTINVENTERING	8
3.1 NATURVÄRDESOBJEKT	8
3.3 FYND AV NATURVÅRDSARTER	15
3.4 GENERELLA BIOTOPSKYDDSOBJEKT	15
4. SAMLAD BEDÖMNING	17
5. REFERENSER	18
BILAGA 1. METODIK	20
METODIK ANVÄND VID NATURVÄRDESINVENTERINGEN	20
NATURVÄRDESKLASSER	21
NATURVÅRDSARTER	22
<i>Rödlistade arter</i>	22
<i>Fridlysta arter</i>	22
<i>Generellt biotopskydd</i>	23

1. INLEDNING

WSP Sverige AB har på uppdrag av Ekeblad Projekt 2 AB utfört en naturvärdesinventering (NVI) i ett område i Husby-Rekarne, Eskilstuna kommun, Södermanlands län. Inventeringen görs i samband med ett detaljplanearbete för ny bebyggelse inom området. Naturvärdesinventeringen i fält genomfördes den 26 och 31 augusti 2022 av Karolina Bruce.

Syftet med en naturvärdesinventering är att identifiera och avgränsa de geografiska områden i landskapet som är av betydelse för biologisk mångfald samt att dokumentera och bedöma vilka naturvärden dessa områden har.

1.1 METODIK OCH OMFATTNING

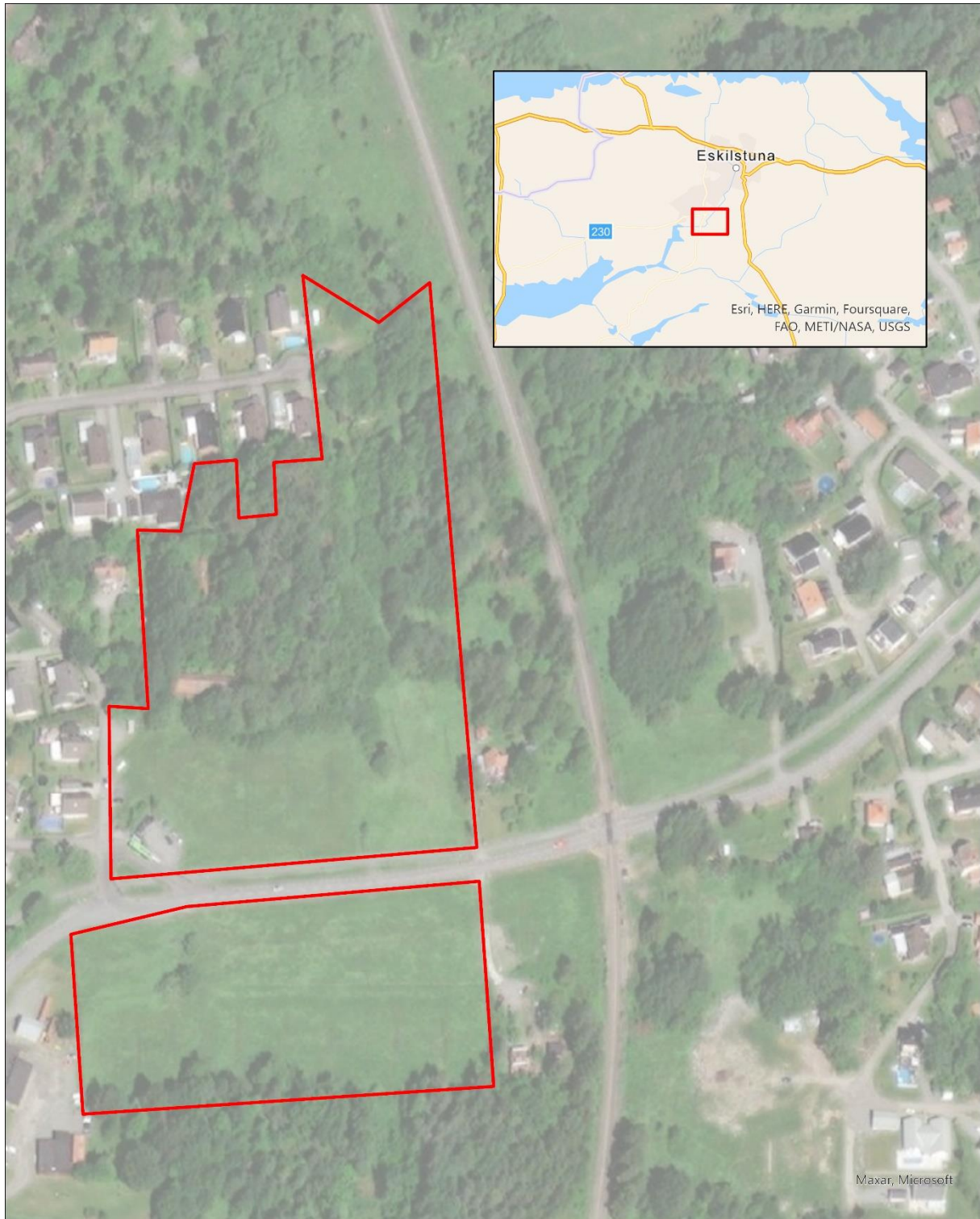
Naturvärdesinventeringen genomfördes enligt SIS-standard för naturvärdesinventering avseende biologisk mångfald (SIS 199000:2014a och b) och omfattade:

- En förstudie med inventering av befintlig information rörande riksintressen, Natura 2000-områden, områdets eventuella skyddsvärda biotoper, naturvårdsarter, naturreservat, nyckelbiotoper m.m. Denna information har bland annat hämtats in från Länsstyrelsen i Södermanlands län, ArtDatabanken, Naturvårdsverket och Skogsstyrelsen.
- En naturvärdesinventering i fält på detaljnivå 1: detalj (genomförd 26 och 31 augusti 2022) med tilläggen naturvärdesklass 4 (*Visst naturvärde*) och generellt biotopskydd. Metoden bygger på att eventuella naturvärdesobjekt identifieras och bedöms med hänsyn till biotopvärde och artvärde. Utifrån dessa två parametrar klassas varje naturvärdesobjekt enligt en fyrgradig skala, där klass 1 motsvarar högsta naturvärde, klass 2 högt naturvärde, klass 3 påtagligt naturvärde och klass 4 visst naturvärde. Utöver naturvärdesobjekt kan även eventuella landskapsobjekt identifieras, dvs. geografiska områden som representerar naturvärden av landskapsekologisk karaktär. Ett landskapsobjekt omfattar ofta flera naturvärdesobjekt, men kan även omfatta ytor som inte har fått någon naturvärdesklassning. Tillägget generellt biotopskydd innebär att alla områden som omfattas av det generella biotopskyddet enligt 7 kap 11 § miljöbalken och förordning om områdesskydd ska identifieras och kartläggas. Metodiken som använts vid naturvärdesinventeringen beskrivs mer ingående i Bilaga 1.

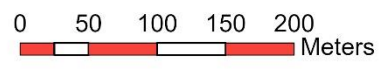
För mer utförlig metodbeskrivning se bilaga 1.

1.2 OMRÅDESBESKRIVNING

Naturvärdesinventeringen avgränsades geografiskt till ett område inom fastigheten Eskilstuna Husby-Rekarne 3:441, söder om Eskilstuna (Figur 1). Området är 5 ha stort och utgörs av åkermark i långvarig träda och tätortsnära blandskog, främst lövdominerad men på en liten höjd i områdets norra del främst talldominerad. I områdets nordvästra del ligger två äldre ekonomibyggnader. En telefonledning på stolpar med en röjd, något uppvuxen ledningsgata löper genom området i nord-sydlig riktning och i öst angränsar området till ett järnvägsspår. En mindre återvinningsstation är belägen i kanten av inventeringsområdets sydvästra del. I övrigt omges området till största delen av villatomter förutom i söder där området närmast omges av skog och åkermark.



 Inventeringsområde



Figur 1. Översikt över inventeringsområdet. Ortofoto och översiktskarta erhållna av Esri.

2. RESULTAT FÖRSTUDIE

2.1 REGISTRERADE NATURVÄRDEN OCH NATURVÅRDSARTER

Området ingår ej i något av Länsstyrelsen eller annan myndighet utpekade områden (Länsstyrelsen 2022, Naturvårdsverket 2022). De närmsta skyddade områdena är dels Vilsta naturreservat och Natura 2000-område ca 3,5 km nordost om området dels Hyndevads vattenskyddsområde ca 1 km väster om området (Naturvårdsverket 2022).

Ett objekt från ängs- och betesmarksinventeringen (Fält-ID: 5B6-JOF) ligger ca 1,5 km sydost om området och utgörs enligt inventeringen gjord i juli 2003 av silikatgräsmark med en ganska varierad men trivial markflora (Jordbruksverket 2022). Ängs- och betesmarksinventeringen är en inventering av ängs- och betesmarker runtom i Sverige som genomförs årligen av Jordbruksverket sedan år 2002. Inventeringen samlar information om ett antal hävdberoende natur- och kulturmiljökvaliteter i markerna (Jordbruksverket 2017).

Inga fridlysta eller rödlistade arter finns noterade från området. I Artportalen finns inga kända värdeträd från området (Artportalen 2022).

3. RESULTAT FÄLTINVENTERING

Resultatet av naturvärdesinventeringen i fält presenteras i tre delar:

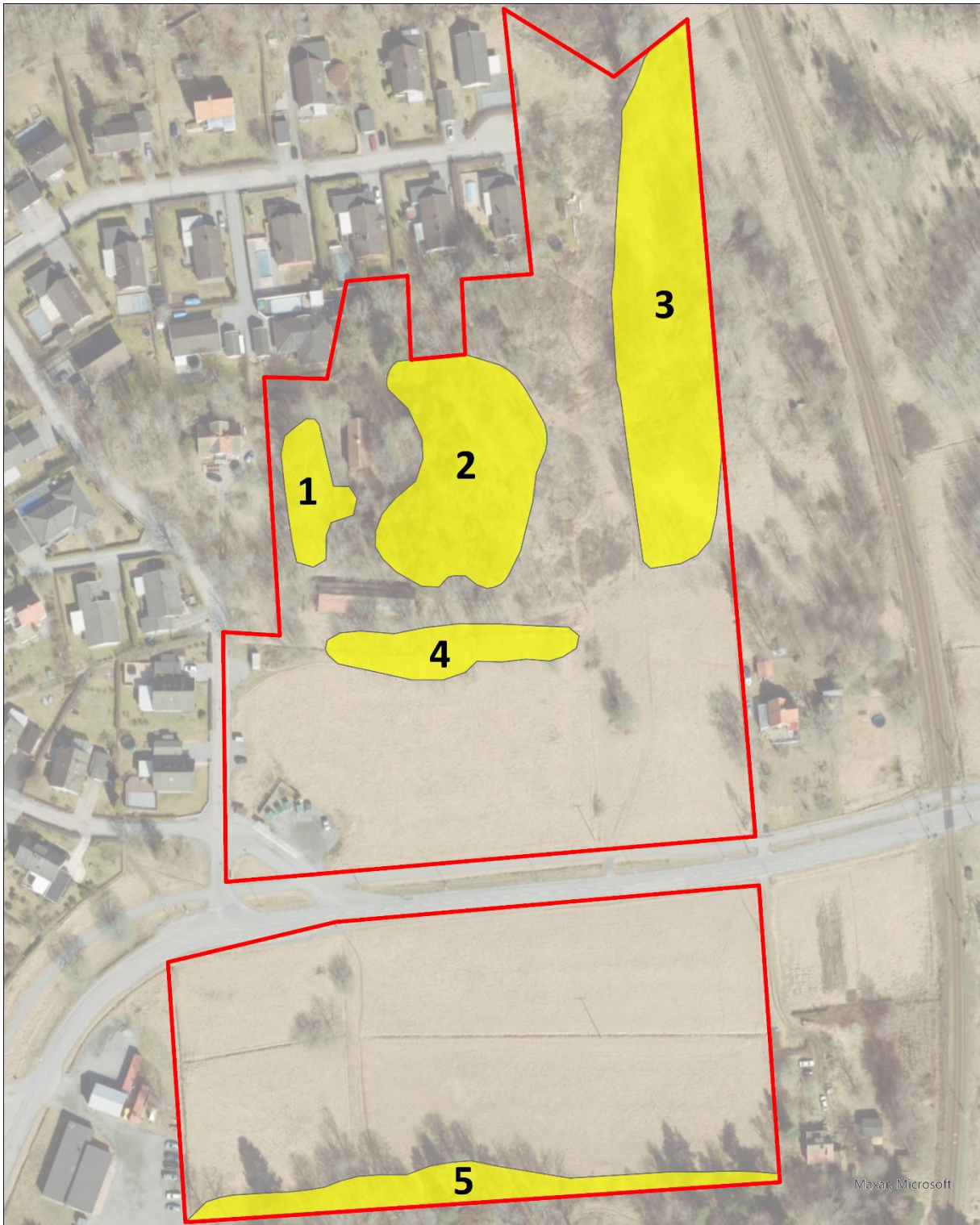
- 3.1 Naturvärdesobjekt (fem objekt)
- 3.3 Fynd av naturvårdsarter (två arter)
- 3.4 Generella biotopskyddsobjekt (elva objekt)

3.1 NATURVÄRDESOBJEKT

Totalt identifierades fem naturvärdesobjekt inom inventeringsområdet (Tabell 1, Figur 2). Naturvärdesobjekten beskrivs i detalj nedan. Delar av området saknar klassning, det vill säga har inte nått upp till *klass 4 - visst naturvärde* enligt SIS-standard. Bland dessa områden återfinns främst åkermark, röjda ytor för telefonledning, skogsvägar, hus samt intensivskötta partier angränsande villatomter.

Tabell 1. Sammanfattning av naturvärden och biotyper i de olika naturvärdesobjekten.

Objekt-ID	Naturtyp	Biotop	Area (ha)	Naturvärdesklass
1	Skog och träd	Lövdominerad blandskog	0,07	Visst
2	Skog och träd	Hällmarkstallskog	0,30	Visst
3	Skog och träd	Lövskog, delvis brynmiljö	0,45	Visst
4	Skog och träd	Lövdominerad skogsdunge, solbelyst	0,11	Visst
5	Skog och träd	Lövdominerat blandskogsbryn	0,15	Visst



- Inventeringsområde
- Klass 4, Visst naturvärde

0 25 50 75 100
Meters



Figur 2. Karta över avgränsade naturvärdesobjekt inom inventeringsområdet.

Objekt 1. Lövskog mellan bebyggelse**Naturvärdesklass 4 – Visst naturvärde**

Naturvärden: Enstaka äldre träd med döda partier, vedblottor och insektsgnag samt en del liggande död ved och mindre rishögar. Fynd av signalarterna myskbock och större träfjäril. Vissa värden för vedlevande insekter, vedsvampar, insekter och eventuellt för fåglar.

Beskrivning: Gles lövskog med ett företrädesvis ungt trädskikt av asp, lönn, hassel och sälg. Enstaka äldre exemplar av sälg och asp förekommer. De äldre sälgarna har en del döda partier och vedblottor med mulm och insektsgnag av bland annat signalarten myskbock och/eller signalarten större träfjäril. Dessa två arter förekommer ofta tillsammans och större träfjäril lever ofta i de håligheter myskbockens larver skapat. En större hackspett observerades i området vid inventeringstillfället. Inga bohål syntes till, dock ett fågelbo i en grenklyka i en av sälgarna. Ett parti med klen död ved i form av vindfällan och lågor samt mindre rishögar finns i östra delen av området. Buskskiktet består av yngre syrenbuskar i västra delen, troligen härstammande från de angränsande villatomerna, liksom en del unga skott av krusbär och häggmispel. En del unga skott av hagtorn och oxbär samt rönn- och boksly förekommer också i områdets buskskikt. Fältskiktet är skralt men upptrampad stig som löper genom området och i övrigt främst gräs och förna av löv, men sporadiskt förekommer blåbärsris, nejlikrot, smultron, ormbunkar, johannesört och häckvicker. Objektet bedöms ha visst biotopvärde och obetydligt artvärde.

Naturvårdsarter: Myskbock (signalart), större träfjäril (signalart)



Objekt 2: Upphöjd talldominerad blandskog**Naturvärdesklass 4 – Visst naturvärde**

Naturvärden: Stående och liggande död ved i form av torrakor, lågor, vindfällen samt vedblottor ger vissa värden för vedlevande insekter och vedsvampar. Bärande buskar och högvuxet lövsly ger potentiellt värde för fåglar och pollinerande insekter vid vårblooming.

Beskrivning: Talldominerad blandskog med inslag av lönn och asp belägen på en höjd. Trädskiktet är företrädesvis ungt men i objektet förekommer enstaka äldre tallar. En del död ved både stående och liggande, i form av torrakor, lågor, vindfällen, samt vindblottor med insektsnag och kläckhål av diverse långhorningsskalbaggar (barkbockar och blombockar). Busksiktet utgörs av högvuxet lövsly, rön, hagtorn, hallon och vildkaprifol. Området har ett trivialt och sparsamt fålskikt med enstaka exemplar av nejlikrot, liljekonvalj, stinknäva, smultron, kärleksört, röllika samt en del blåbärsris. Trivialmossor såsom cypressfläta, kvastmossor och palmossa. En talgoxe och en björktrast noterades i objektet vid inventeringstillfället.

Objektet bedöms ha visst biotopvärde och obetydligt artvärde.

Naturvårdsarter: Inga observerade vid inventeringstillfället.



Objekt 3: Sälgdominerad lövskog, delvis luckig med solinstrålning

Naturvärdesklass 4 – Visst naturvärde

Naturvärden: Död ved och vedblottor med insektsnag ger vissa värden för vedlevande insekter, vedsvampar och insekter. Partier med luckighet och solinstrålning ger vissa värden för insekter och pollinatörer, i synnerhet vid vårblooming av sälg.

Beskrivning: Lövskog med övervägande sälg i trädskiktet. Ett yngre aspbestånd löper längs första halvan av områdets västra del. Området är delvis glest och luckigt med solinstrålning. Död ved av främst sälg förekommer i form av vindfällen och lågor i olika nedbrytningsgrad. Dessa hyser en måttlig mängd med mossor och lavar och en del vedsvampar (trivialarter), samt ett tämligen rikt insektsliv. Vedblottor med insektsnag av bland annat gråbandad barkbock (trivialart) och födosökspar av hackspett observerades vid ett par ställen. Fältskiktet utgörs främst av gräs och en sparsam och trivial markflora med nejlikrot, skogsvicker, vattenmåra, teveronika, stenbär och åkertistel. I området observerades blåmes och bofink vid inventeringstillfället.

Objektet bedöms ha visst biotopvärde och obetydligt artvärde.

Naturvårdsarter: Inga observerade vid inventeringstillfället.



Objekt 4: Lövdominerad skogsdunge, solbelyst

Naturvärdesklass 4 – Visst naturvärde

Naturvärden: Solexponerad brynmiljö ger vissa värden för fåglar och pollinerande insekter.

Beskrivning: Solexponerad skogsdunge belägen mellan skogsväg och åkermark, delvis växande i gammalt åkerdike (generellt biotopskydd). Solbelyst läge i brynmiljö ger visst värde för fåglar som plats för vila, födosök eller skydd samt som potentiell födosökmiljö för pollinerande insekter. Trädskiktet utgörs främst av ett ungt aspbestånd med inslag av andra ungsnitt av triviallövträd. Fältskiktet är triviale och artfattigt och utgörs främst av bredbladigt gräs och förna av löv. Inslag av brännässlor och ormbunkar.

Området bedöms ha visst biotopvärde och obetydligt artvärde.

Naturvårdsarter: Inga observerade vid inventeringstillfället.



Objekt 5: Lövdominerat blandskogsbryn**Naturvärdesklass 4 – Visst naturvärde**

Naturvärden: Sparsamt inslag av död ved och hålighet samt bärande buskar och brynmiljö ger vissa värden för insekter och fåglar.

Beskrivning: Blandskogsbryn beläget längs inventeringsområdets sydligaste ytterkant i brynmiljö mellan åkermark och skogsparti. Trädskiktet består av främst lövträd såsom sälg, lönn och några yngre vitala ekar. Ett slånbuskage löper längs objektets östra del. Buskskiktet består i övrigt av en del unga skott av hassel samt hagtorn. Trivialt fåltskikt med bland annat stor blåklocka, blåbärsris, stenbär och trivialmossor såsom cypressfläta och kvastmossor. En äldre sälg med hålighet och död ved längs åkerkanten, där även större hackspett födosökte vid inventeringstillfället.

Området har vissa värden för insekter och fåglar och bedöms ha visst biotopvärde och obetydligt artvärde.

Naturvårdsarter: Inga observerade vid inventeringstillfället.



3.3 FYND AV NATURVÅRDSARTER

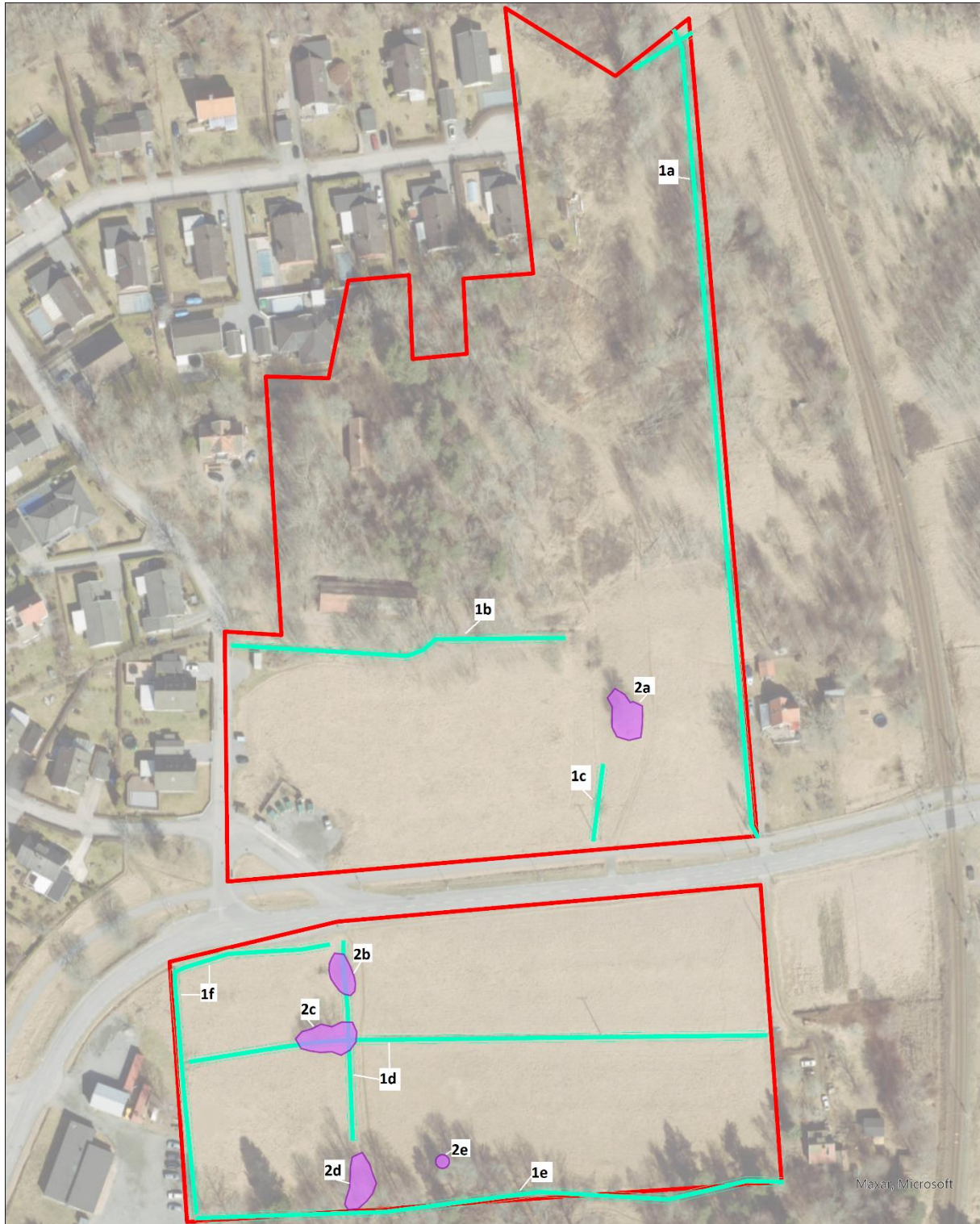
Totalt har åtta olika naturvårdsarter observerats inom inventeringsområdet (Tabell 2). Sex av dessa är fåglar som alla är fridlysta enligt artskyddsförordningen (liksom samtliga av Sveriges vilda fågelarter). Två av de observerade fåglarna (kråka och björktrast) är rödlistade som nära hotade (NT) men är vanligt förekommande i stadsmiljö och tillskrivs därmed låg betydelse som naturvårdsarter i detta sammanhang. De vedlevande insekterna myskbock och större träfjäril observerades inom naturvärdesobjekt 1 och är signalarter enligt Skogsstyrelsen (för bild se **Objekt 1** avsnitt 3.1 Naturvärdesobjekt).




Tabell 2. Lista över de olika naturvårdsarter ur olika artgrupper som påträffades under inventeringen, med information om arten är fridlyst (fridlysta arter är markerade med paragraf i artskyddsförordningen), rödlistad och/eller en signalart samt inom vilka naturvärdesobjekt arten påträffades.

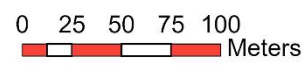
Artgrupp	Artnamn	Fridlyst enl. §	Rödlistekategori	Signalart	Inom naturvärdesobjekt
Fåglar	Björktrast	<i>Turdus pilaris</i>	4 §	(NT)	2 och 3
	Blåmes	<i>Cyanistes caeruleus</i>	4 §		3
	Bofink	<i>Fringilla coelebs</i>	4 §		2
	Kråka	<i>Corvus corone</i>	4 §	(NT)	Strax utanför 3
	Större hackspett	<i>Dendrocopos major</i>	4 §		1 och 5
	Talgoxe	<i>Parus major</i>	4 §		2 och 4
Insekter	Myskbock	<i>Aromia moschata</i>		Signalart enligt Skogsstyrelsen	1
	Större träfjäril	<i>Cossus cossus</i>		Signalart enligt Skogsstyrelsen	1

3.4 GENERELLA BIOTOPSKYDDSOBJEKT

Elva generella biotopskyddsobjekt identifierades inom inventeringsområdet (Figur 3, Tabell 3). Dessa utgörs av sex åkerdiken, fyra åkerholmar och ett odlingsröse. Samtliga angränsande till åkermark i träda. Objekten är skyddade enligt 11 § miljöbalken, vilket innebär att det är förbjudet att bedriva verksamheter som påverkar naturmiljön i dikena och småvattnet negativt. För bilder se figur 4.



-  Åkerholme/odlingsrösen
-  Dike
-  Inventeringsområde



Figur 3. Översikt över samtliga identifierade objekt som omfattas av generellt biotopskydd inom inventeringsområdet.

Tabell 3. Beskrivning av de generella biotopskyddsobjekt som påträffades under inventeringen.

Objekt-ID	Objekt	Beskrivning	Längd (m)/ yta (m ²)	Naturvärdesklass
2a	Åkerholme	Åkerholme med gråvide och större stenar/block några belägen i åkermarken norr om bilvägen.	127 m ²	Visst
2b	Åkerholme	Åkerholme med en mindre trädunge av blandade triviala lövträd. Belägen i åkermarken söder om bilvägen och genom åkerholmen löper ett åkerdike (objekt-ID: 1d)	79 m ²	Visst
2c	Åkerholme	Åkerholme med lövträd, främst ek, gråvide och lönn. Belägen i åkermarken söder om bilvägen och genom åkerholmen löper ett åkerdike (objekt-ID: 1d)	148 m ²	Visst
2d	Odlingsröse	Odlingsröse beläget i åkerkant längst ned i inventeringsområdets södra del. Här finns även en del uppvuxna träd såsom lönn och sälg. Gränsar till två åkerdiken (objekt-ID: 1d och 1e)	117 m ²	Visst
2e	Odlingsröse	Två block i åkerkant.	Ca 25 ²	Visst
1a, 1b & 1e	Åkerdiken (3st)	Diken i gränsen mellan skog och åkerkant delvis beväxade av buskar och träd. Varken vattenförande eller fuktiga vid inventeringstillfället. Inventeringen utfördes under en mycket torr period varför det inte går att utesluta att dikena håller vatten åtminstone någon del av året. Bedöms därmed potentiellt omfattas av generellt biotopskydd.	307 m/ 107 m/ 188 m	Prel. Visst
1c & 1d	Åkerdiken (2st)	Delvis igenvuxna och helt upptorkade dikena som löper genom obrukad åkermark. Inventeringen utfördes under en mycket torr period varför det inte går att utesluta att dikena håller vatten åtminstone någon del av året. Bedöms därmed potentiellt omfattas av generellt biotopskydd.	24 m/ 279 m	Prel. Visst
1f	Åkerdike	Dike i åkerkant som löper i vinkel längs med södra åkermarkens västra kant och en bit längs den norra kanten. Diket i väster är vattenfyllt vid inventeringstillfället och här återfinns vatten-/fuktgynnade arter såsom vass, vecketåg, bladvass, pilört, vattenmåra och bredkaveldun, vilket tyder på att denna del av diket är vattenfylld större delen av året. Den norra delen är endast fuktig och delvis igentorkad men med ganska mycket vass. Dikena utgör potentiell lekmiljö för groddjur.	129 m	Visst

4. SAMLAD BEDÖMNING

De dominerande ytorna i inventeringsområdet har låga naturvärden. Det gäller framför allt åkermarken som det verkar ligga i långvarig träda med igenvuxna och delvis helt torrlagda gamla åkerdiken. Det gäller även områden som växer igen med lövsly samt skogsvägar, byggnader och urban mark.

Vissa värden finns dock observerade i området och totalt avgränsades fem naturvärdesobjekt med klass 4, visst naturvärde. Naturvärdena är främst knutna till död ved och solexponerade brynmiljöer.

Inom inventeringsområdet har en mindre mängd död ved observerats i form av vedblottor, håligheter och mulm på äldre sälgar och tallar, samt i form av torrakor och lågor. Naturvårdsarterna myskbock samt större träfjäril observerades i en av dessa miljöer (Objekt 1) och generellt bedöms det finnas vissa värden för vedlevande insekter och vedsvampar i objekten där död ved återfinns.

Den döda veden bedöms även ha vissa värden för fåglar, främst med anledning av insektslivet kopplat till den. Födosöksspår av hackspett noterades på några av träderna och större hackspett syntes till på två platser vid inventeringstillfället. Även en del andra fåglar, dock triviala arter, observerades, liksom ett fågelbo.

Vissa värden kan även knytas till lövdominerade skogsdungar och bryn i området (objekt 3, 4 och 5), som kan ge skydd och rastplatser åt fåglar. Solbelysta sälgar och bärande buskar i dessa objekt bedöms även gynna pollinatörer vid den tidiga vårblomningen.

Totalt elva generella biotopskyddsobjekt i form av åkerholmar, odlingsrösen och diken avgränsades inom inventeringsområdet. Dessa har också bedömts utgöra klass 4, visst naturvärde. Åkerholmarna och stenrösen ger en variation av livsmiljöer och skydd i det annars öppna landskapet. Här finns träd och bärande buskar som gynnar fåglar och insekter samt solexponerade lägen med bra lokalklimat för grod- och kräldjur. Majoriteten av de diken som observerades var vid inventeringstillfället igenvuxna och torrlagda och har endast klassats preliminärt. Ett var dock vattenfyllt med en del vatten- och fuktkrävande växter och bedöms utgöra potentiell lekmiljö för groddjur.

Sammantaget bedöms inventeringsområdets naturvärden främst vara knutna till äldre sälgar och tallar och död ved kopplat till dessa. Solexponerade skogsdungar och bärbuskar, samt de generella biotopskyddsobjekten innehåller även vissa värden. I övrigt och för de dominerande ytorna inom området bedöms naturvärdena som låga.

5. REFERENSER

Litteratur

ArtDatabanken. 2020. *Rödlistade arter i Sverige 2020*. ArtDatabanken SLU, Uppsala.

Jordbruksverket. 2017. *Ängs- och betesmarksinventeringen Metodik för inventering från och med 2016*. Rapport 2017:9.

Naturvårdsverket. 2009. *Handbok för Artskyddsförordningen*.

Naturvårdsverket. 2012. *Handbok 2012:1 Biotopskyddsområden*.

Nitare, J., 2019. *Skyddsvärd skog. Naturvårdsarter och andra kriterier för naturvärdesbedömning*. Skogsstyrelsen.

SIS. 2014a: *Naturvärdesinventering avseende biologisk mångfald (NVI) - Genomförande, naturvärdesbedömning och redovisning*. SVENSK STANDARD SS 199000:2014.

SIS. 2014b: *Naturvärdesinventering avseende biologisk mångfald (NVI) - Komplement till SS 199000*. Teknisk Rapport. SIS-TR 199001:2014.

Webbsidor

Artfakta. Information hämtad 2022-08-31. www.artfakta.se

Artportalen. Information hämtad 2022-08-16. www.artportalen.se

Jordbruksverket. Databasen TUVÅ. Information hämtad 2022-08-16. <https://etjanst.sjv.se/tuvaut/>

Länsstyrelsen, webbGIS. Information hämtad 2022-08-16. <https://ext-geodatakatalog.lansstyrelsen.se/GeodataKatalogen/>

Naturvårdsverket. Skyddad Natur. Information hämtad 2022-08-16. <http://skyddadnatur.naturvardsverket.se/>

SGUs kartvisare. Jordarter 1:25 000-1:100 000. Information hämtad 2022-08-16.
<https://apps.sgu.se/kartvisare/kartvisare-jordarter-25-100.html>

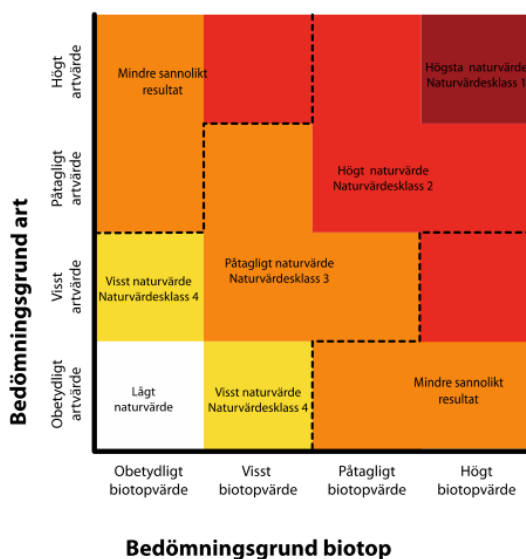
BILAGA 1. METODIK

Metodik använd vid naturvärdesinventeringen

Undersökningen omfattar en allmän inventering av bakgrundsinformation, fältbesök och en systematisk bedömning av naturvärden enligt standardiserad metod, SIS 19000:2014 (SIS 2014a och b). Med naturvärde avses i denna standard endast betydelse för biologisk mångfald.

Naturvärdesbedömning innebär att ett geografiskt områdes betydelse för biologisk mångfald bedöms med hjälp av bedömningsgrunderna artvärde och biotopvärde (Figur 1). Objekt med naturvärdesklass utgör naturvärdesobjekt. Naturvärdesbedömning avser den biologiska mångfaldens nuvarande tillstånd. Geografiska områden som i sitt nuvarande tillstånd inte bidrar till sådan mångfald har lågt naturvärde. Bedömningsgrunderna är inte kvantitativa utan ska sättas i relation till vad som kan förväntas i den aktuella biotopen och regionen. En naturvärdesinventering enligt standarden omfattar varken konsekvensbedömning eller bedömning av ett områdes känslighet mot exploatering.

I den allmänna inventeringen av bakgrundsinformation ingår inventering av befintliga data som beskriver området, bakgrundsmaterial från berörda myndigheter, kontakter med myndigheter och informationssök i öppna databaser. Aktuellt område inventeras översiktligt i fält med avseende på förekommande naturtyper och markanvändning. Den systematiska naturvärdesbedömningen syftar till att uppskatta underlaget för biologisk mångfald. Naturvärdesbedömningen baseras på att mäta egenskaper i naturen – strukturer, åldersfördelning, avdöende, topografi, bördighet, kulturpåverkan, m.m. – som är av betydelse för mängden kärlväxter, mossor, lavar, vedlevande svampar, fåglar, insekter och övriga djur d.v.s. biologisk mångfald. Bedömningsgrunden art omfattar naturvårdsarter (rödlistade arter, signalarter eller andra värdearter) och artrikedom noterad i fält samt uppgifter om tidigare fynd som bedöms fortfarande kan finnas kvar. Obetydliga artförekomster som bedöms sakna betydelse för naturvärdesbedömningen, kan exempelvis vara små och kvalitetsmässigt dåliga artförekomster utan egentlig betydelse för biologisk mångfald eller avse djur som vanligtvis rör sig över stora områden och som bedöms vara på en viss plats där de inte regelmässigt uppehåller sig. Noteras bör att i det fall ytterligare naturvårdsarter av betydande förekomst skulle observeras vid fördjupad artinventering kan bedömningen av naturvärdesobjektets artvärde och ev. naturvärdesklass komma att behöva höjas.



Figur 1. Naturvärdesbedömning vid NVI. Utfall för bedömningsgrund art respektive bedömningsgrund biotop leder till en viss naturvärdesklass. Figuren är tagen ur SIS standard 199000 (SIS 2014a).

Naturvärdesklasser

Naturtyper som förekommer inom området klassas på en gemensam skala utifrån naturvärde. Ett naturvärdesobjekts betydelse för biologisk mångfald, det vill säga graden av naturvärde, bedöms enligt en fastställd skala i olika naturvärdesklasser (se klassindelning i faktaruta nedan). Områden som ingår i inventeringsområdet men inte har avgränsats till naturvärdesklass, uppfyller antingen inte kriteriet för att utgöra ett naturvärdesobjekt eller är mindre än minsta karteringsenhet.

Högsta naturvärde – (Naturvärdesklass 1) Störst positiv betydelse för biologisk mångfald

Varje enskilt område med denna naturvärdesklass bedöms vara av särskild betydelse för att upprätthålla biologisk mångfald på nationell eller global nivå.

Högt naturvärde – (Naturvärdesklass 2) Störst positiv betydelse för biologisk mångfald

Varje enskilt område med denna naturvärdesklass bedöms vara av särskild betydelse för att upprätthålla biologisk mångfald på regional eller nationell nivå.

Naturvärdesklass 2 motsvarar ungefär Skogsstyrelsens nyckelbiotoper, lövskogsinventeringens klass 1 och 2, ängs- och betesmarksinventeringens klass aktivt objekt, ängs- och hagmarksinventeringens klass 1–3, ädellövskogsinventeringen klass 1 och 2, skyddsvärda träd enligt åtgärdsprogrammet, våtmarksinventeringens klass 1 och 2, rikkärnsinventeringens klass 1–3, limniska nyckelbiotoper, skogsbrukets klass *urvatten*, värdekämnor i naturreservat samt fullgoda Natura 2000-naturtyper. Detta förutsatt att de inte uppfyller högsta naturvärde.

Påtagligt naturvärde – (Naturvärdesklass 3) Påtaglig positiv betydelse för biologisk mångfald

Varje enskilt område av en viss naturtyp med denna naturvärdesklass inte behöver vara av särskild betydelse för att upprätthålla biologisk mångfald på regional, nationell eller global nivå, men det bedöms vara av särskild betydelse att den totala arealen av dessa områden bibehålls eller blir större samt att deras ekologiska kvalitet upprätthålls eller förbättras.

Naturvärdesklass 3 motsvarar ungefär ängs- och betesmarksinventeringens klass *restaurerbar ängs- och betesmark*, Skogsstyrelsens *objekt med naturvärde*, lövskogsinventeringens klass 3, ädellövskogsinventeringens klass 3, våtmarksinventeringens klass 3 och 4 samt skogsbrukets klass *naturvatten*.

Visst naturvärde – (Naturvärdesklass 4) Viss positiv betydelse för biologisk mångfald

Varje enskilt område av en viss naturtyp med denna naturvärdesklass inte behöver vara av betydelse för att upprätthålla biologisk mångfald på regional, nationell eller global nivå, men det är av betydelse att den totala arealen av dessa områden bibehålls eller blir större samt att deras ekologiska kvalitet upprätthålls eller förbättras.

Naturvärdesklass 4 motsvarar inte någon klass i de större nationella inventeringar som gjorts.

Naturvärdesklass 4 motsvarar ungefär områden som omfattas av generellt biotopskydd men som inte uppfyller kriterier för högre naturvärdesklass.

Naturvärdesklass 4 är användbar för områden som tydligt påverkats av mänsklig aktivitet men där det trots allt finns biotopkvaliteter eller arter av viss positiv betydelse för biologisk mångfald, till exempel äldre produktionsskog med flerskiktat trädbestånd men där andra värdestrukturer och värdeelement saknas.

Utöver naturvärdesobjekt kan även landskapsobjekt identifieras. Dessa är geografiska områden där landskapets betydelse för biologisk mångfald uppenbart är större eller av annan karaktär än de ingående naturvärdesobjektens betydelse. Landskapsobjekt kan innehålla ett eller flera naturvärdesobjekt, men även avgränsas utan ingående naturvärdesobjekt. De behöver inte naturvärdesklassas.

Landskapsobjekt avgränsas när:

- landskapets positiva betydelse för biologisk mångfald är större eller av annan karaktär än de enskilda naturvärdesobjekten,
- naturvärdesobjekten tillsammans ger förutsättningar för naturvårdsarter som är knutna till ett landskap med en kombination av olika naturtyper snarare än enskilda naturtyper,
- områden utanför naturvärdesobjekten skapar en helhet tillsammans med naturvärdesobjekten som har positiv betydelse för biologisk mångfald.

Naturvårdsarter

Naturvårdsart är ett samlingsbegrepp för fridlysta arter, rödlistade arter, ansvarsarter och signalarter. Dessa indikerar att ett område har högt naturvärde eller i sig självt är av särskild betydelse för biologisk mångfald. Naturvårdsarter har lanserats av Artdatabanken som ett verktyg vid naturvärdesbedömning och särskild utsökning av naturvårdsarter kan göras i Artdatabankens databas Analysportalen.

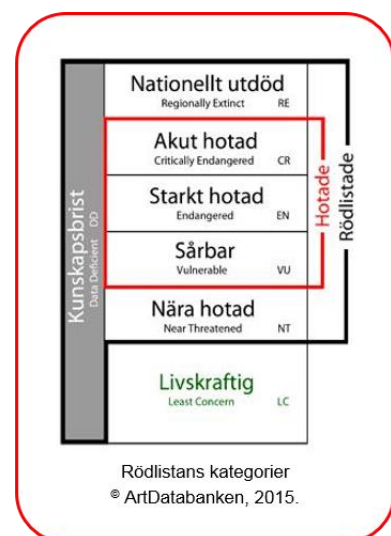
Artportalen är en oberoende samlingsplats för fynd av arter som finansieras av Artdatabanken och Naturvårdsverket. Den enskilde rapportören bestämmer själv vad som skall rapporteras. Alla fynd publiceras först och kvalitetsgranskas i efterhand. Huvuddelen av fynduppgifterna i Artportalen ligger öppet för fri visning, dock har ett fåtal arter bedömts vara så känsliga att de exakta lokaluppgifterna inte visas fritt på nätet, t.ex. häckningsplatser för rovfåglar och sällsynta orkidéer.

Rödlistade arter

Rödlistan (Artdatabanken 2020) är en redovisning av arters risk att dö ut från ett område. De arter som uppfyller kriterierna för någon av kategorierna Nationellt utdöd (RE), Akut hotad (CR), Starkt hotad (EN), Sårbar (VU), Nära hotad (NT) eller Kunskapsbrist (DD) benämns rödlistade. De rödlistade arter som kategoriseras som CR, EN eller VU benämns hotade. Kategorin Kunskapsbrist omfattar arter där kunskapen är så dålig att de inte kan placeras i någon kategori. Rödlistan baseras på internationellt vedertagna kriterierna från Internationella Naturvårdsunionen (IUCN).

Fridlysta arter

Regeringen fridlyser växt- och djurarter enligt 4-9 §§ artskyddsförordningen genom att ange dessa i Artskyddsförordningens bilagor. De växt- och djurarter som är markerade med ett N i bilaga 1 till Artskyddsförordningen har fridlysts för att uppfylla kraven i EU:s habitatdirektiv. I bilaga 2 till Artskyddsförordningen anges alla övriga arter som är fridlysta i hela landet, i ett län eller i en del av ett län.



Om en åtgärd riskerar att utlösa förbud enligt Artskyddsförordningen behöver en särskild dispensansökan göras hos Länsstyrelsen.

Generellt biotopskydd

Biotopskyddsområden är mindre mark- och vattenområden (biotoper) som skyddas i miljöbalken (7 kap. 11 §) och förordningen om områdesskydd (1998:1252) för att de hyser hotade växt- och djurarter, eller är särskilt skyddsvärda av någon annan anledning. Det finns två olika typer av biotopskyddsområden; enskilda områden som utpekats till biotopskyddsområden specifikt av en länsstyrelse eller av Skogsstyrelsen (t.ex. ängsmark, rasbranter eller naturliga vattendrag), och generellt skyddade småbiotoper enligt vissa kriterier (se nedan för exempel på småbiotoper och kriterier). Med undantag från alléer ska dessa småbiotoper vara belägna i jordbruksmark för att generellt biotopskydd ska gälla. För mer information om generellt biotopskydd, se Naturvårdsverkets handbok inkl. kompletterande dokument (Naturvårdsverket 2012).

- **Allé:** *"Lövs-träd planterade i en enkel eller dubbel rad som består av minst fem träd längs en väg eller det som tidigare utgjort en väg eller i ett i övrigt öppet landskap. Träden ska till övervägande del utgöras av vuxna träd."*
- **Åkerholme:** *"En holme av natur- eller kulturmark med en areal av högst 0,5 ha som omges av åkermark eller kultiverad betesmark.[...] Skyddet för åkerholmen gäller även om åkermarken ligger i träda. I normalfallet ska det vara möjligt att bruka eller beta jordbruksmarken närmast intill en åkerholme. Skyddet för åkerholmar bör dock normalt gälla även i de fall en stenmur, en högst två meter bred naturlig bäckfåra, ett dike, eller en mindre grusväg är belägen mellan åkerholmen och den intilliggande åkermarken eller kultiverade betesmarken."*
- **Småvatten och våtmarker i jordbruksmark:** *"Ett småvatten eller en våtmark med en areal av högst ett hektar i jordbruksmark som ständigt eller en stor del av året håller ytvatten eller en fuktig markyta såsom kärr, gölar, våtar, översilningsmarker, kallkällor, mangelgravar, öppna diken, dammar och högst två meter breda naturliga bäckfåror. [...] Småvatten och våtmarker i jordbruksmark omfattas i normalfallet av biotopskyddsbestämmelserna även när de är belägna i gränsen mellan jordbruksmark och annat markslag (till exempel skogsmark, tomtmark eller väg). [...] Vägdiken som har anlagts med syftet att avvattna en väg, och som är avgörande för vägens funktion och beständighet, utgör en del av väganläggningen och omfattas därmed inte av biotopskyddsbestämmelserna."*
- **Stenmur:** *"En uppbyggnad av på varandra lagda stenar som har en tydlig, långsträckt utformning i naturen och som har eller har haft hägnadsfunktion eller som funktion att angränsa jordbruksdriften eller någon annan funktion."*
- **Odlingsröse:** *"På eller i anslutning till jordbruksmark upplagd ansamling av stenar med ursprung i jordbruksdriften."*

Inom ett biotopskyddsområde får det inte bedrivas någon verksamhet som kan skada naturmiljön. Dock är det möjligt att få dispens från biotopskyddet om det finns särskilda skäl. Dispens söks hos berörd Länsstyrelse.



UPPDRAGSNAMN
NVI Husby-Rekame

UPPDRAGSNUMMER
10341618

FÖRFATTARE
Karolina Bruce

DATUM
2022-09-22



UPPDRAGSNAMN
NVI Husby-Rekame

UPPDRAGSNUMMER
10341618

FÖRFATTARE
Karolina Bruce

DATUM
2022-09-22

VI ÄR WSP

WSP är en av världens ledande rådgivare och konsultbolag inom samhällsutveckling. Med cirka 50 000 medarbetare i över 40 länder samlar vi experter inom analys och teknik, för att framtidssäkra världen.

Tillsammans med våra kunder tar vi fram innovativa lösningar för en mänsklig, trygg och välfungerande morgondag. Så tar vi ansvar för framtiden.

wsp.com

WSP Sverige AB

121 88 Stockholm-Globen
Besök: Arenavägen 7

T: +46 10 7225000
Org nr: 556057-4880
Styrelsens säte: Stockholm
wsp.com

