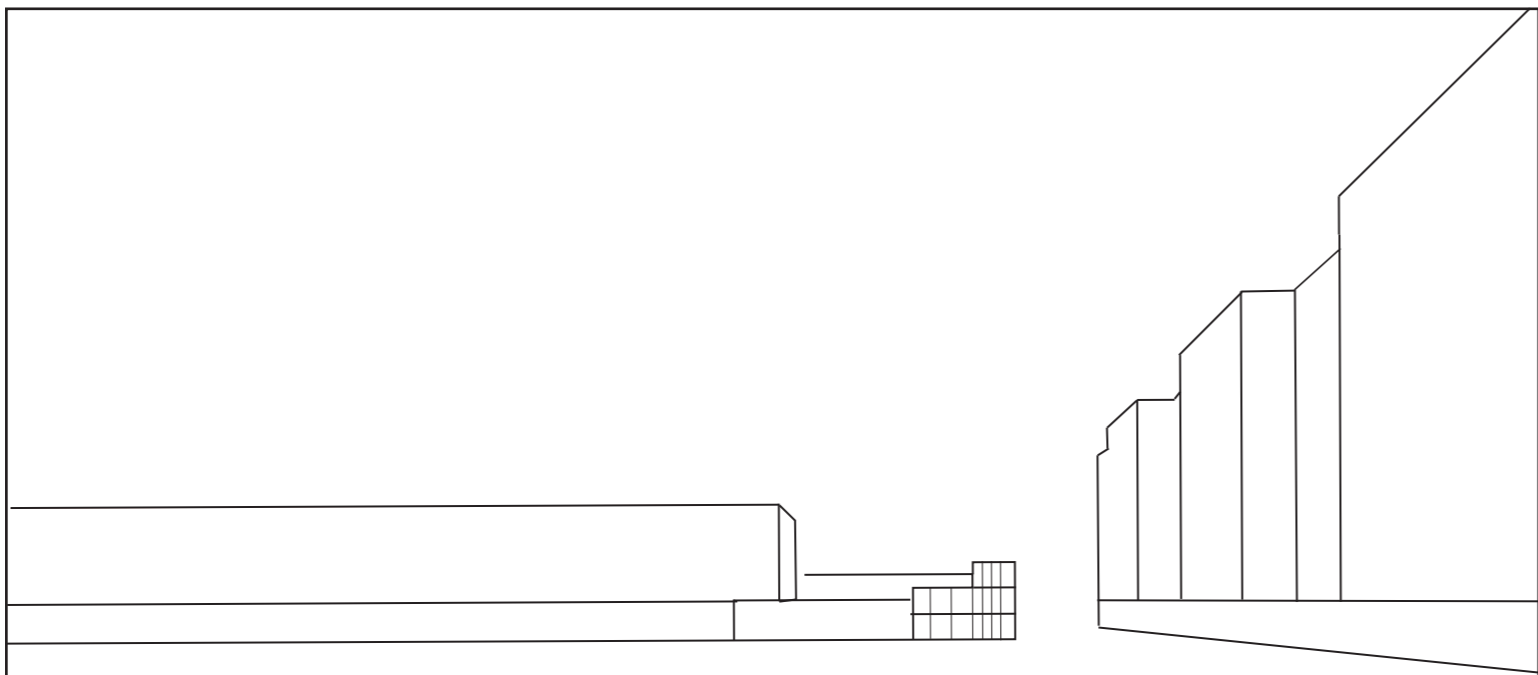


# FÖRDJUPAD KÄNSLIGHETSANALYS

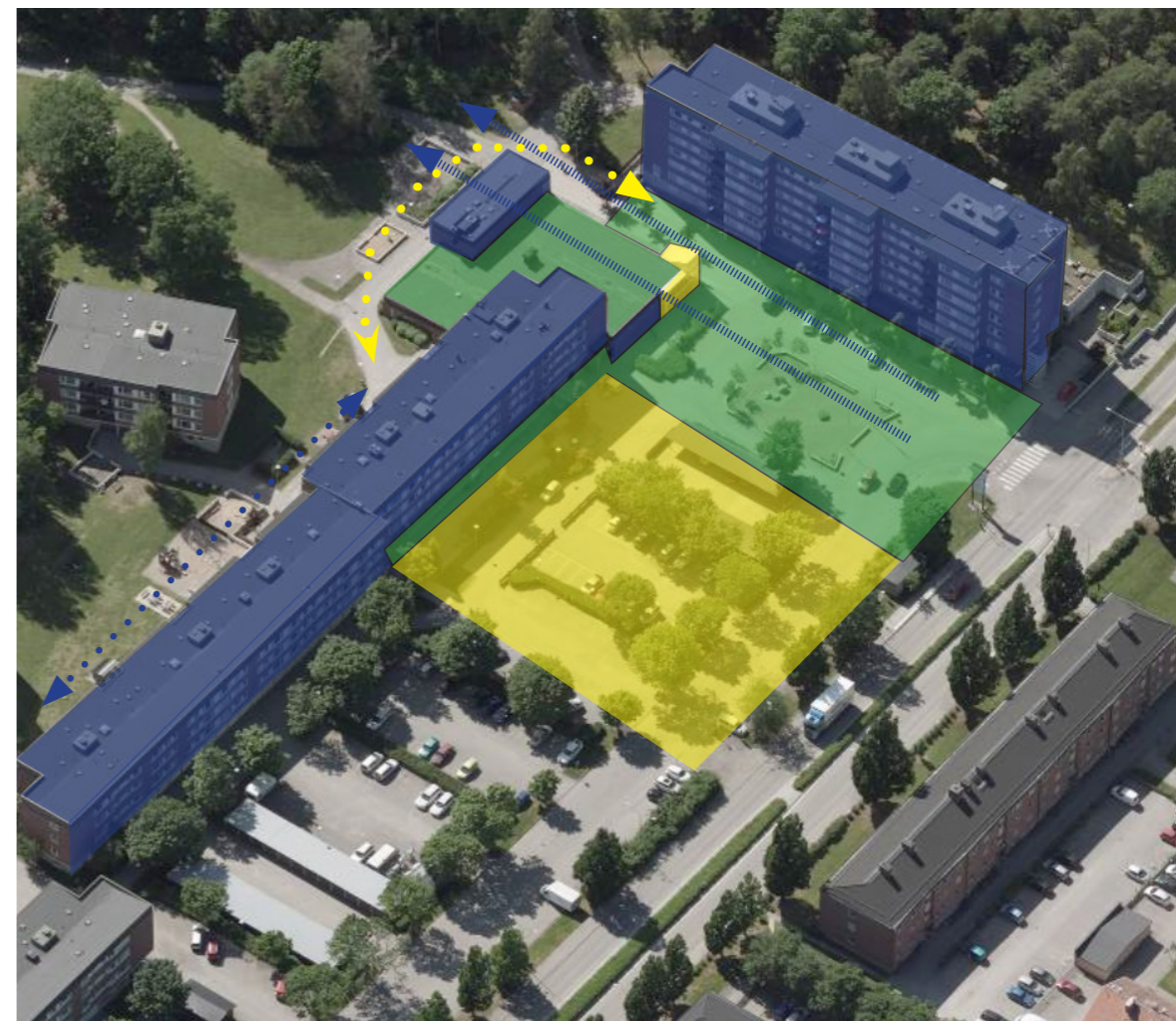
## SKOGSÄNGENS CENTRUM

BILAGA TILL  
ANTIQUARISK FÖRUNDESRÖKNING  
SKOGSÄNGEN



*Illustration av volymverkan vid centrum.*

Lamellhuset ger en tydlig horisontell volymverkan med sina tre våningar. Lågdelen som kopplar mot lamellen tillåter siktlinjer in i parken mot träd och grönska samt understryker den horisontella volymverkan. Lågdelen medför även att det högre skivhuset som har såväl horisontell som vertikal volymverkan ges utrymme, detta gör att området känns luftigt.



### Potential

- Stärka gestaltningen av hårdgjorda ytor, parkeringar
- Ta bort senare tillägg
- Stärka det svaga markerade stråket

### Känsligt

- Torget med förutsättningar för handel
- Ljusförhållanden i utemiljö

### Mycket känsligt

- Bebyggelse
  - Struktur, rytm, placering i landskapet, siluett
  - Volymverkan, Högdell - Lågdell
  - Släpp mellan bebyggelsen
  - Exteriör/samtliga fasader (material och färg)
  - Enhetlighet
- Vyer från Stenkvistavägen och torget in till parken
- Stråk inom området

# FÖRDJUPADE RÅD OCH RIKTLINJER SKOGSÄNGENS CENTRUM

## BILAGA TILL ANTIKNVARISK FÖRUNDERSÖKNING SKOGSÄNGEN

### Råd och riktlinjer inför eventuellt tillkommande volym

#### Genrella riktlinjer för Skogsängens centrum

Centrum och torgbildningen bör understrykas, ett levande centrum med besökare och liv kan stärka det kulturhistoriska värdet. Förutsättningar för kommers bör stärkas.

Tillägg bör göras så att volymverkan inte ändras påtagligt. Tillkommande volymer bör utföras utifrån befintlig avvägd volymverkan. Tillkommande volym bör endas utföras om den kan bidra och vidareutveckla till det spel mellan volymer som ursprungligt planerats. I centrum finns tre ursprungliga volymer, lågdelen om en våning, lamell om fyra våningar som båda betonar en tydlig horisontalitet samt ett skivhus om sju våningar som uppträder med såväl verkan vertikalt som horisontellt. Eventuella högre volymer kan adderas förutsatt att de inte helt dominerar områdets uttryck eller ändrar den upplevda volymverkan hos befintlig bebyggelse. Exempelvis bör studeras så att skivhuset inte förlorar sin vertikala volymverkan och upplevs som satt i förhållande till bland annat en hög och smal volym.

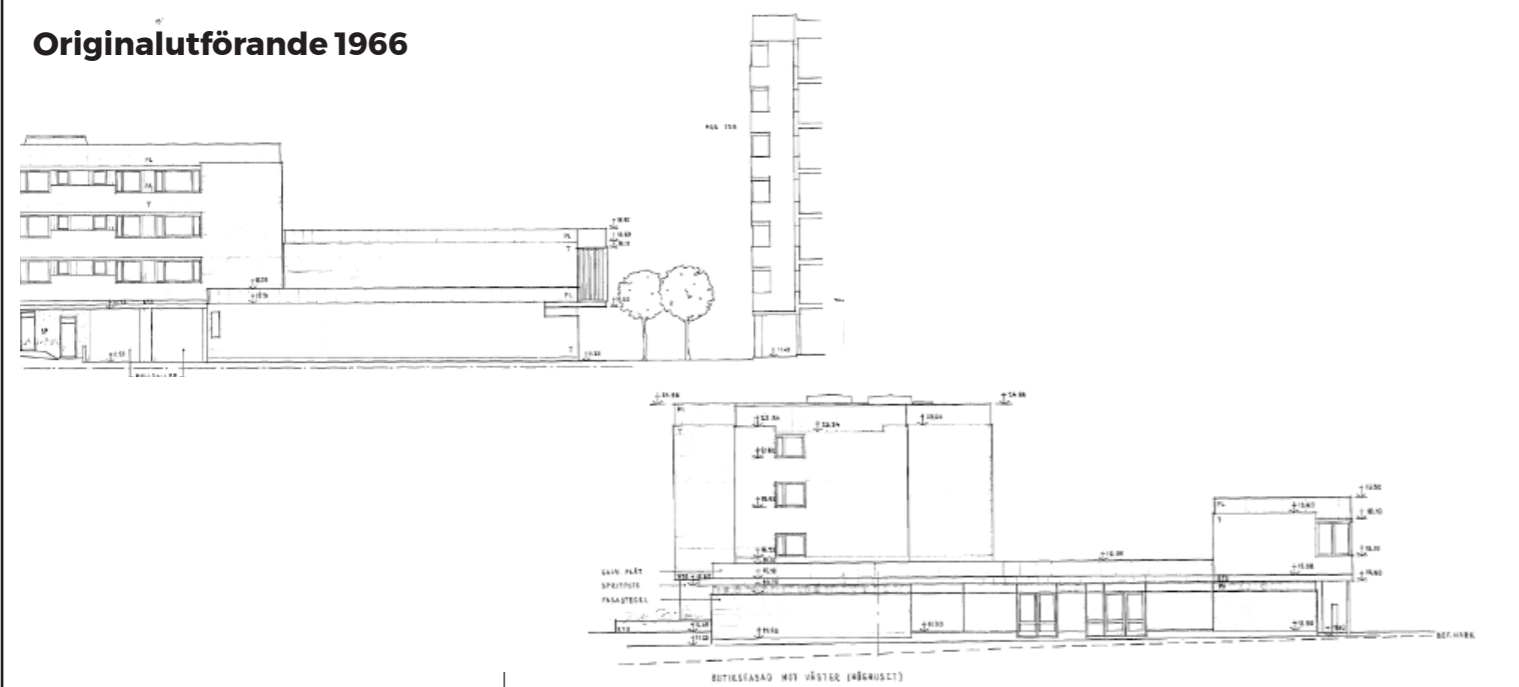
Tillägg bör utföras så att volymer inpassas i bebyggelsestrukturen i samspel med befintligt mönster.

Tillägg kan med fördel utföras med referenser till befintlig arkitektur och/eller tidens estetiska och funktionella ideal. Detta för att skapa en enhetlighet inom området.

#### Tillbyggnad av entréparti 2000



#### Originalutförande 1966



#### Riktlinjer inom mycket känsligt område

Inom parken, bör tillägg föregås av noggranna avvägningar. Tillägg bör underordna sig den befintliga bebyggelsen och grönstrukturen och noggrant anpassas till denna. Gröna ytor bör i regel inte bebyggas eller hårdgöras.

Koppling mellan centrumanläggningen och parkrummet kan med fördel förstärkas

Siktlinjer från torget in i parken bör bevaras och understrykas. Tillägg i miljön bör utformas på sådant vis att möjligheten att se parkens grönska från torget kvarstår.

Påbyggnad av befintlig bebyggelse bör undvikas, då det kan skada det kulturhistoriska värdet. Mindre påbyggnader och tekniska installationer kan göras såvida de utförs på sådant vis att de inte intar en dominerande ställning.

Exteriörer och fasader bör skyddas

#### Riktlinjer inom känsligt område

Påbyggnad av befintlig bebyggelse bör endast göras om det kan utföras på sådant vis att de inte stör eller förvanskar byggnader och bebyggelsestrukturen. Tillägg bör utföras så att den ursprungliga volymen enkelt kan utläsas och framträder med en volymverkan som ursprunglig lågdelen.

Den befintliga lågdelen fasad bör även fortsättningsvis karaktäriseras av tegel, åtgärder som stärker möjlighet till användning av volymen för centrumändamål kan vidtas om de stärker centrumets funktion.

Ljusförhållandena med en luftig och ljus torgbildning bör särskilt beaktas vid tillägg av nya volymer

#### Riktlinjer för potential

Stråket mellan lågdelen och Skivhuset kan stärkas för att binda samman det centrala inre stråket med torget. Möjlighet till kommers och åtgärder som knyter park och centrum samman kan stärka det kulturhistoriska värdet.

Parkeringsytorna kan med fördel användas för att stärka möjligheten till kommers och ett livfullt centrum. Ytorna kan bebyggas utan att det kulturhistoriska värdet påtagligt skadas, med verksamheter i bottenvåningarna mot torget kan torgets funktion stärkas och därmed även det kulturhistoriska värdet.

Tillägget gjort år 2000, i form av entré på lågdelen, kan med fördel tas bort för att återställa det ursprungliga uttrycket med den betonade horisontaliteten.