



DELOMRÅDE 1: VASAVÄGEN



DELOMRÅDE 2: STENKVISTAVÄGEN



DELOMRÅDE 3: KÄLKBAKSVÄGEN

DP HÖVDINGEN, ESKILSTUNA UTKAST 2020-09-22

1. LEVANDE GRÖN-BLÅ GATOR FÖR SNABBA GENOMFARTER OCH VILSAM ÅTERHÄMTNING

ROBUST GRÖNSKA MED STOR ARTVARIATION OCH SYN- LIGGJORD DAGVATTENHANTERING SOM IDENTITETSSKA- PANDE OBJEKT.

Träd och planteringar har i alla tider använts för att skapa bättre och hälsosammare miljöer i städerna. Med allt tätare städer och ett torrare och varmare klimat är träden viktigare än någonsin. Genom att ge förutsättningar för mycket grön- ska i tidigt skede kan många kategorier av ekosystemtjänster rymmas på platserna.

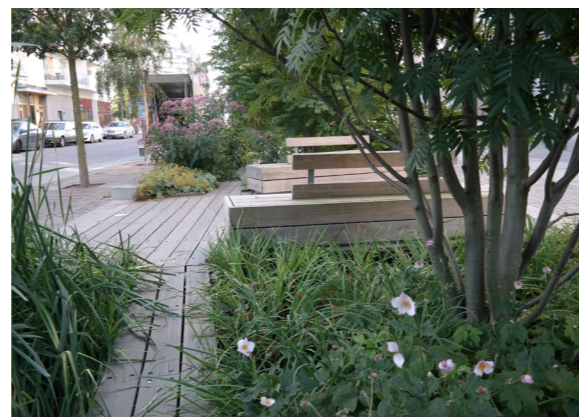
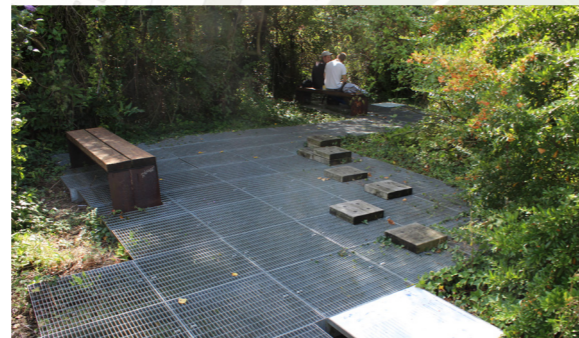
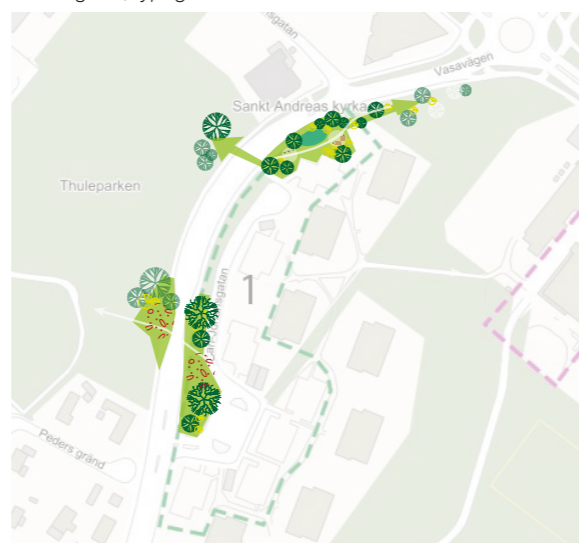
I planen för Hövdingen planeras gång och cykelvägar längs med Vasavägen och Stenkvistavägen. Genom att separera färdslätten med exempelvis växtlighet kan snabba och gena cykelvägar skapas samt säkra ombonade gångvägar och of- fentliga stråk. Detta gynnar både cyklande och promenerande och är ett hållbart resesätt.

Genom att plantera stora mängder träd av olika arter längs med vägarna samt spara befintlig växtlighet i den mån det är möjligt skapas förutsättningar för bättre luftkvalitet och ett sva- lare mikroklimat. Detta ger i sin tur positiva effekter på såväl människors och djurs hälsa. Vid strategiskt belägna platser som vid övergångar och i korsningar av stråk kan mikrotorg eller fickparker skapas. Dessa skapar naturliga mötesplatser längs med stråken och ger variation i gatumiljön. Här kan växtlighet maxas och ekologiska samband utnyttjas. För att gynna den biologiska mångfalden är det extra viktigt att tillagd grönska stödjer befintlig så att habitat skyddas och livscyklar upprätthålls. Äldre träd så som tallar längs med Vasavägen och ekar vid Källbacksvägen är exempel på arter som är del av viktiga samband.

För att rena och fördröja gaturvatten föreslås en hierarki av element som synliggör dagvattenhanteringen. Eftersom bio- filter både är vackra att se på och kan svälja stora mängder vatten föreslås de längs de större stråken. Öppna rännalor i olika bredd föreslås längs mindre stråk. Dessa landar med fördel i större planteringar eller biofilter där vattnet är växterna till dels. Dagvattenlösningar som inkorporerar växter ger este- tiska och upplevelsemässiga kvaliteter. Dessutom skapas livs- miljöer för andra grupper av växter vilket bidrar till biologisk mångfald. I sådana lösningar är det tydligt och lätt att observe- ra vattencykeln i naturen och hur den påverkar närmiljön vilket även ger ett högt pedagogiskt värde.

PRUNKANDE MINIOASER LÄNGS GÅNG- OCH CYKELSTRÅK

För att koppla samman omgivande grönområden, ge utrymme för dagvattenhantering och samtidigt skapa ombonade platser längs med gångvägarna föreslås små oaser med prunkande växtlighet i strategiskt utvalda lägen. Platserna varierar i utformning och innehåll beroende på förutsättningar - ekologiska, typografiska och kulturella.



Bilderna ovan visar exempel på intensiv grönska längs med gångvägar och mikroplatser.

BIOFILTER RENGÖR GATUVATTEN OCH GER IDENTITET

Biofilter och öppna rännalor kan fördröja och rena vatten från omgi- vande gator och andra hårdgjorda ytor. Genom att skapa en hierarki av dessa i gatustrukturen skapas även orienterbarhet och platsidenti- tet samt ger besökaren förståelse för vattnets väg i landskapet. Vatten från rännalarna kan ledas vidare till de prunkande oaserna, svackdiken eller torrdammar.



Biofilter renar gaturvatten



Öppna rännalor fördröjer vatten och leder det ytligt till plante- ringar.

ARTVARIATION OCH SAMSPEL SAMT UPPRÄTTHÅLLANDE AV HABITAT

Blommande och flerskiktat växtmaterial gynnar djurliv och reducerar buller ytterligare. Eftersom arter samspelar, både bland växter och djur, är det viktigt att göra ett medvetet växt- förslag för platsen för att understödja befintliga och önskade arter. Det är viktigt att säkerställa kopplingen mellan olika gröna områden i närheten för att underlätta djuren att hitta mat och skydd liksom skapa högre rekreativa värden.



Vedupplag som gestaltungselement anpassas till ekosystem för att exempelvis stärka eksamband.



Rabatter och refuger för pollinerande insekter Anisisop, kantnepeta och kungsmynta blir ett nektarparadis för pollinerande insekter och ger samtidigt förbipasserande en vacker och väldoftande naturupplevelse.

2. AKTIVERANDE TORG OCH MÖTESPLATSER ATT VISTAS LÄNGE PÅ

OFFENTLIGA RUM OCH BOSTADSGÅRDAR DÄR NATUREN FÅR SÄTTA KARAKTÄREN.

En grön omgivning sänker blodtrycket, renar luften och skänker lugn, den påverkar helt enkelt livskvaliteten positivt! Utemiljön bör därför utformas så att den inbjuder till vistelse för alla åldersgrupper. Genom att integrera lek och väderskyddade sittplatser i miljön skapas förutsättningar för människor att vistas på platsen länge, vilket också bidrar till tryggare miljöer.

En stor andel krontäckning, alltså löven från trädkronors skira skugga, skapar gynnsamma mikroklimat både för människor och djur. Framför allt gynnas äldre och sjuka av ett svalare stadsklimat. Träden skyddar även mot UV-strålning, vilket är extra viktigt i miljöer där barn vistas mycket.

För att aktivera torg och tillföra naturpedagogik föreslås interaktiv konst som synliggör kretslopp. Vatten är ett spännande element som lockar folk i alla åldrar som med fördel kan användas. Viktigt är dock att tänka på att ljudet från kraftiga vattenspel potentiellt kan upplevas störande.

Längs parkeringsplatser och gator leds vattnet via rännalar till grönskande biofilter där de renas. Extra viktigt är att hårdgjorda material minimeras. Genom att använda genomsläppliga material och leda vatten till växtbäddar reduceras både påverkan på dagvattennäten och risken för översvämning. För att med säkerhet kunna ta hand om dagvatten är det bra att begränsa andelen underbyggd mark som föreslås vid Stenkvistavägen. På så sätt kan även stora träd planteras. Vid lågpunkter är det extra viktigt att vatten kan bli stående och efter hand infiltrera, utan att hindra viktiga passager och vägar.

STOR ANDEL Krontäckning GER SKYDD MOT UV STRÅLNINGEN OCH SKAPAR GYNNSAMMA MIKROKLIMAT

Med ett skirt lövtak över offentliga platser skapas ett trivsamt mikroklimat som bjuder in till att stanna länge. Här finns sittplatser både i trädskugga och i sol samt i anslutning till lektytor.



Element som bjuder in till lek är viktiga inslag även utanför lekplatsen.



Krontäckning ger ombonade rum, även på mindre, mer informella platser.

INTERAKTIV KONST SOM SYNLI GGÖR KRETSLOPP

Interaktiva element i planerad offentlig konst bjuder in såväl barn som vuxna att undersöka platsen. Här kan förslagsvis kretslopp eller ekosystem synliggöras för att få ett naturpedagogiskt inslag på platsen.



PEDAGOGISKT REGNSAMLANDE

Takvatten samlas i tunnor som kan användas till bevattning, både på privata bostadsgårdar och i offentliga miljöer. Att samla regnvattnet i tråg innan de leds vidare i rännalar har såväl estetiska kvaliteter som ekologiska, då de periodvis fungerar som fågelbad samt gynnar vissa insekter.



GENOMSLÄPPLIGA MATERIAL SÄKERSTÄLLER INFILTRATION

Minimering av hårdgjorda ytor genom exempelvis breda fogar och grusytor samt ytor som tillåter stående vatten minskar risken för översvämning.



3. TILLGÄNGLIG FÖRSKOLA LÄNGS AKTIVITETSSTRÅK

MAXAD GRÖNSKA MED TILLGÄNGLIG FÖRSKOLA

Bostadsområden bör anpassas till alla åldersgruppers behov. Det är en fördel för de som bor i området om de kan nyttja förskolebyggnad och gård vid de tider på dygnet då verksamheten inte använder den.

För att utemiljön ska bli så användbar som möjligt och ekosystemtjänsterna ska maximeras kopplas förskolans utemiljö till den kringliggande grönstrukturen. Barn, och vuxna, ska lockas att utforska vägen till och från förskolan genom spännande inslag längs intilliggande aktivitetsstråk. För att locka till rörelse, väva in så många ekosystemtjänster som möjligt och bidra till ökad folkhälsa görs aktivitetsstråket så grönt som möjligt. Detta ökar även möjligheten för naturpedagogiska inslag som habitat och fjärlsrabatter och leksnår. Att behålla delar av den befintliga naturen är ett bra sätt att skapa plattform för lek i vildare natur, en möjlighet att väcka nyfikenhet för att ta sig vidare ut i omkringliggande naturområden. Befintlig vegetation, exempelvis i form av uppvuxna ekar, skapar även en förståelse för naturen och till områdets historia.

Även dagvattenhanteringen kan skapa spännande lekmiljöer som bjuder in till "inte-nudda-mark" eller utforskande lek. Längs med lågpunkter i större grönytor kan svackdiken anläggas. Dessa fördröjer dagvatten och blir boplatser till smådjur och insekter.

BEVARANDE ELLER NYPLANTERING AV VILD NATUR I LEKMILJÖER

Genom att ta tillvara eller nyplantera vild natur på platsen skapas förutsättningar för en naturlig förskolegård och aktivitetsstråk. Naturlika lekmiljöer är mångfacetterade och inspirerar till flexibel användning med många små rumsligheter, vilket bidrar till ökad fysisk aktivitet, både för pojkar och flickor.

Leksnår skapas av tätt planterade låga buskar, som inte hindrar överblickbarheten. Buskarna blir stommen till kojor och bjuder in till springlekar. Med blommande buskar som sätter frukt gynnas även fåglar och smådjur av snåren.



Leksnår samt lek i vild vegetation. Träd som fällt sparas med fördel då de har lekvärden och är viktiga boplatser för många insekter.

SAMMANKOPPLA PARK, AKTIVITETSSTRÅK OCH FÖRSKOLEGÅRD FÖR MAXAD GRÖNSKA

Genom att samnyttja grönytor över fastighets- och verksamhetsgränser kan större sammanhängande grönytor skapas. Dessa har stora ekologiska värden då de har möjlighet att rymma många olika biotoper och boplatser samtidigt som de skapar gröna korridorer. Dessutom skapar stora, sammanhängande, mångfunktionella grönytor som rymmer många olika besökarens intressen. Både för vuxna och barn boende i området samt för barn på förskolan.



Aktivitetsstråk utformas med mycket grönska och naturliga material.



Större sammanhängande grönytor rymmer många biotoper och bidrar till ökad fysisk aktivitet.

SVACKDIKEN ATT UTFORSKA

Svackdiken tillåter dagvatten att vara stående och infiltrera. Dessutom är de spännande lekmiljöer. Högt, böljande, gräs hoppstenar och stockar är element som höjer lekvärdet på platsen och ger en sinnlig upplevelse.



Svackdiken med stenar att hoppa på ger lekvärden och fördröjer dagvatten.



Stående vatten i svackdiken är spännande miljöer att utforska för barn i området.