

Detaljplan för

Hållsta GA:2

Eskilstuna kommun

Undersökning/Avgränsning av MKB

Planprocessen



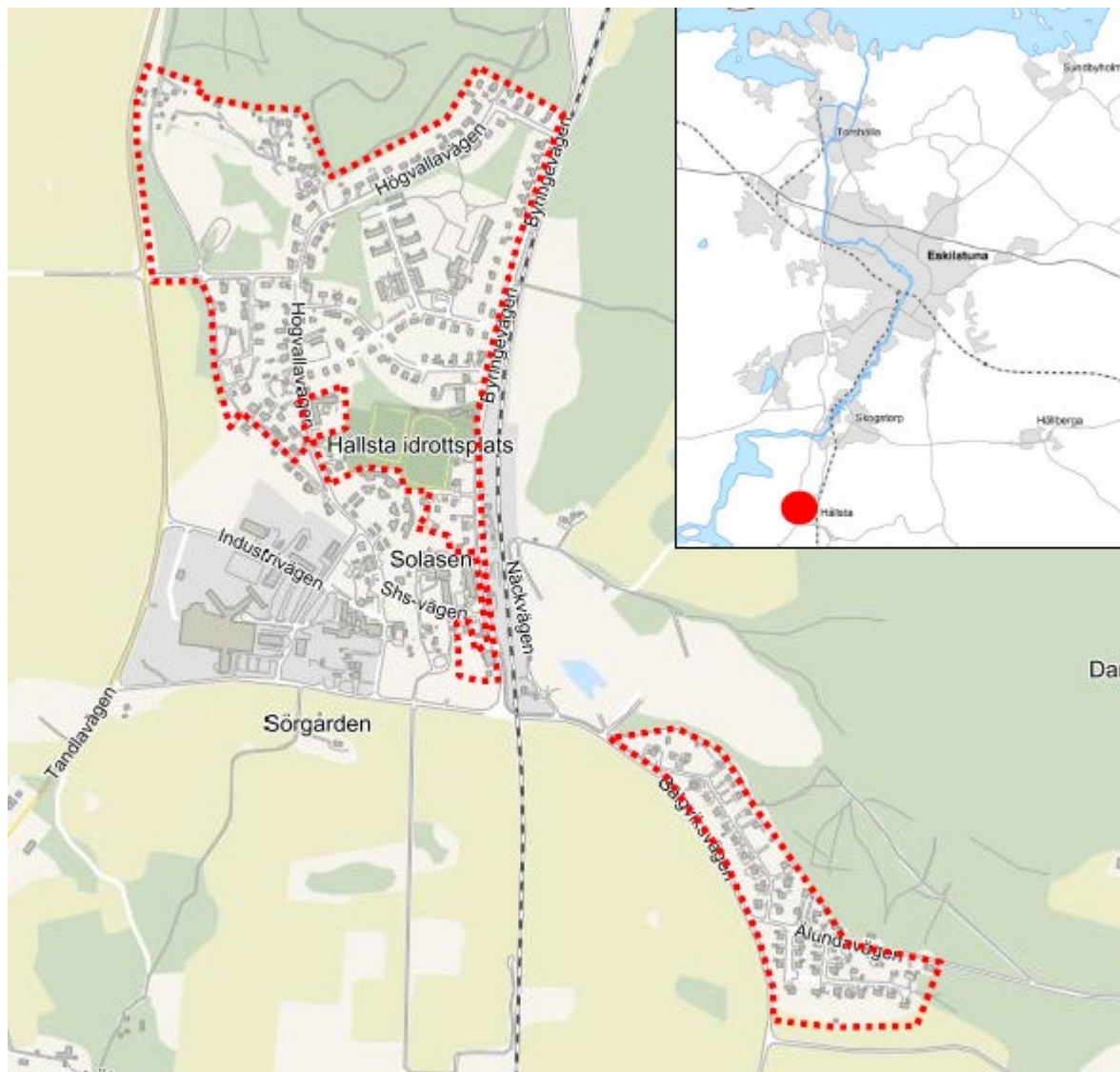
Enligt 6 kap 5 § Miljöbalken och lagen om strategiska miljöbedömningar av planer och program skall kommunen genomföra en miljöbedömning för alla detaljplaner som kan medföra en *betydande miljöpåverkan*.

Som stöd för kommunens ställningstagande görs en undersökning i ett tidigt skede av planarbetet. Om undersökningen visar på en betydande miljöpåverkan skall en miljöbedömning göras i form av en miljökonsekvensbeskrivning(MKB).

I undersökningen finns 3 alternativ:

- **Ja** indikerar att planförslaget kommer att leda till en betydande miljöpåverkan i enskild aspekt eller sammanvägt med andra aspekter.
- **Nej** indikerar att planförslaget inte kommer att leda till en betydande miljöpåverkan enskilt eller i en sammanvägd bedömning.
- **Osäker** indikerar att det finns en osäkerhet och att frågan kräver djupare analys för att ett ställningstagande ska kunna göras.

Bedömningarna är preliminära. Ny kunskap som tillförs under planarbetet kan innebära att bedömningarna måste omvärderas.



Inledning

Planens syfte

Planens syfte är att pröva planläggning när det gäller kommunalt övertagande av befintliga vägar inom Hållsta Vägörening Samfällighetsörening som idag har enskilt huvudmannaskap. Syftet är också att undersöka huruvida de grönytor som ingår i gemensamhetsanläggningen ska ingå i planen och få kommunalt huvudmannaskap.

Översiktlig beskrivning av planområdet

Hållsta ligger cirka 9 km från Eskilstuna centrum.

Planen omfattar endast de vägar och grönytor som ingår i gemensamhetsanläggningen. Planen ska pröva ett kommunalt övertagande av dessa.

Bebyggelsen i anslutning till vägarna består främst av småhusenheter för permanentboende.

Viss osäkerhet kan finnas gällande gränser för fastigheter som idag utgör, och ligger i anslutning till vägarna i området. Detta kommer utredas i planarbetet och en fastighetsbestämning kan bli aktuell för att säkerställa gränsdragningarna.

Inom Hållsta GA:2 finns det idag sex gällande byggnadsplaner

Miljöbalken

	Ja	Nej	Osäker	Kommentar
Bestämmelser Är ett genomförande av planen förenligt med bestämmelserna om hushållning med mark och vatten i 3 och 4 kap miljöbalken?	X			
laktas gällande miljö kvalitetsnormer enligt 5 kap miljöbalken?	X			
Kommer området att tas i anspråk för sådant ändamål som omfattas av bestämmelserna i PBL 4:34 om krav på MKB?		X		

Gällande regleringar och skyddsvärden

	Ja	Nej	Osäker	Kommentar
Förordnanden/skydd Berör planen område med lagenligt skyddad natur enligt miljöbalken?		X		
Berör planen kulturresevat, byggnadsminnen eller fornminnen?		X		
Riksintressen Berör planen riksintresse för natur- eller kulturminnesvård, rörligt friluftsliv eller Natura 2000-område?		X		
Högt naturvärde Berör planen område, som bedömts ha högt regionalt eller kommunalt naturvärde?		X		
Skyddsavstånd Lokaliseras planerade verksamheter så att skyddsavstånd till befintlig bebyggelse inte uppfylls?		X		

Effekter på miljön

	Ja	Nej	Osäker	Kommentar
Mark Kan ett genomförande av planen skada befintliga markförhållanden?		X		
Ligger delar av planområdet inom riskområde för översvämning?		X		
Kan miljö- och hälsofarliga ämnen finnas lagrade i marken?		X		I nordvästra delen av Hållsta ligger en äldre deponi som ligger på kommunalägd mark inom Rossvik 2:1. Deponin ligger utanför tänkt planområde och då planens syfte endast innefattar ett kommunalt övertagande bedöms detta inte beröras.
Luft och klimat Kan ett genomförande av planen medföra försämringar av luftkvalitén eller förändringar av klimatet?		X		
Vatten Kan ett genomförande av planen medföra försämringar av vattnets kvalité eller orsaka förändrade flödesmönster?		X		
Vegetation Kan ett genomförande av planen påverka vegetationsförhållandena i området?		X		
Djurliv Kan ett genomförande av planen påverka djurlivet i området?		X		
Stads-/landskapsbild Kan ett genomförande av planen påverka stads/landskapsbilden?		X		
Miljöpåverkan från omgivningen Kan befintlig miljöstörande verksamhet i omgivningen ha negativ inverkan på projektet?		X		

Effekter på hälsa och säkerhet

	Ja	Nej	Osäker	Kommentar
Störningar Kan ett genomförande av planen medföra störningar; t ex utsläpp, buller, vibrationer, ljus?		X		
Säkerhet Kan ett genomförande av planen ge effekter på hälsa och säkerhet?		X		
Barn och ungdomar Kommer planen att påverka barn och ungdomar negativt?		X		

Effekter på hushållning av mark, vatten och andra resurser

	Ja	Nej	Osäker	Kommentar
--	----	-----	--------	-----------

Mark- och vattenanvändning Kan ett genomförande av planen medföra avsevärd förändring av mark och vattenanvändning i området?		X		
Naturresurser Kan ett genomförande av planen medföra ett avsevärt uttömmande av någon ej förnyelsebar naturresurs?		X		
Transporter/Kommunikation Kan ett genomförande av planen ge upphov till betydande ökning av fordonstrafik?		X		
Rekreation, rörligt friluftsliv Kan ett genomförande av planen försämra kvalitén eller kvantiteten på någon rekreativ möjlighet?		X		
Kulturmiljövård Kan ett genomförande av planen negativt påverka område med fornlämning eller annan värdefull kulturhistorisk miljö?		X		Inom Hållsta och planområdet finns ett flertal fornminnen identifierade. Fornlämningen och dess närområde (fornlämningsområde) ska skyddas mot alla typer av markgrepp. Fornminnena bedöms inte påverkas av planens genomförande.

Övergripande miljömål och bärkraftsprinciper

	Ja	Nej	Osäker	Kommentar
Långsiktiga miljömål Finns det någon risk att ett genomförande av planen åstadkommer effekter som strider mot de fyra kretsloppsvillkoren eller andra långsiktiga miljömål?		X		
Har ett genomförande av planen effekter som var för sig är begränsade men tillsammans kan vara betydande?		X		
Har ett genomförande av planen miljöeffekter som kan orsaka skada på människors hälsa, direkt eller indirekt?		X		

Sammanfattning

Positiva effekter av planens genomförande Utgångspunkten för ett kommunalt övertagande baseras på att skapa en rationell väghållning som främjar miljö, säkerhet och framkomlighet. I samband med övertagande av huvudmannaskap för enskilda vägar, uppnås kommunal standard.

Negativa effekter av planens genomförande Inga negativa effekter förväntas

Nollalternativ Vägarna och grönyttorna som idag ingår i gemensamhetsanläggningen fortsätter att ha enskilt huvudmannaskap

Sammanfattande kommentarer Inga större påverkningar förväntas (förutom de ekonomiska) eftersom det är en administrativ akt (utan ny bebyggelse).

Kommunens ställningstagande

Med utgångspunkt i ovanstående gör kommunen följande bedömning:	Markera med X
Ett genomförande av detaljplanen har inte någon påvisbar negativ effekt på miljön, hälsan eller hushållningen med mark, vatten och andra resurser. Planbeskrivning enligt PBL.	X
Ett genomförande av detaljplanen kan få negativa effekter, men under förutsättning att förebyggande åtgärder att vidtas så kan man undvika att dessa blir betydande. Konsekvenser och åtgärder redovisas i planbeskrivningen, enligt PBL.	
Ett genomförande av detaljplanen kan få en betydande påverkan på miljön, hälsan eller hushållningen med mark, vatten eller andra resurser. En MKB enligt 4 kap. 34 § PBL erfordras.	
Miljöpåverkan är så betydande att andra lokaliseringalternativ bör utredas.	

Behov av utredningar En fastighetsbestämning behöver tas fram i början av planarbetet.

Stadsbyggnadsförvaltningen
Planavdelningen

Jacob Lithammer
Planchef

Lisa Eriksson
Planarkitekt